

A. Introduction

1. **Titre :** Déclaration des événements
2. **Numéro :** EOP-004-4
3. **Objet :** Améliorer la fiabilité du *système de production-transport d'électricité* en exigeant la déclaration des événements par les entités responsables.
4. **Applicabilité :**
 - 4.1. **Entités fonctionnelles :** Aux fins des exigences et de l'annexe 1 de la présente norme EOP-004, les entités fonctionnelles suivantes seront désignées collectivement par le terme « entité responsable ».
 - 4.1.1 *Coordonnateur de la fiabilité*
 - 4.1.2 *Responsable de l'équilibrage*
 - 4.1.3 *Propriétaire d'installation de transport*
 - 4.1.4 *Exploitant de réseau de transport*
 - 4.1.5 *Propriétaire d'installation de production*
 - 4.1.6 *Exploitant d'installation de production*
 - 4.1.7 *Distributeur*
5. **Date d'entrée en vigueur :** Voir le plan de mise en œuvre de la norme EOP-004-4.

B. Exigences et mesures

- E1. Chaque entité responsable doit avoir un *plan d'exploitation* de déclaration des événements conforme à l'annexe 1 de la norme EOP-004-4 qui inclut le ou les protocoles de déclaration à l'organisme de fiabilité électrique et aux autres organismes (par exemple l'*entité régionale*, le personnel de l'entreprise, le *coordonnateur de la fiabilité* de l'entité responsable, les autorités policières ou l'instance gouvernementale pertinente). [*Facteur de risque de non-conformité : faible*] [*Horizon : planification de l'exploitation*]
- M1. Chaque entité responsable doit avoir un *plan d'exploitation* de déclaration des événements daté qui inclut le ou les protocoles et chaque organisation désignée pour recevoir une déclaration des événements pour les types d'événement spécifiés à l'annexe 1 de la norme EOP-004-4 et en conformité avec l'entité responsable de la déclaration.

- E2.** Chaque entité responsable doit déclarer les événements spécifiés à l'annexe 1 de la norme EOP-004-4 aux entités spécifiées dans son *plan d'exploitation* de déclaration des événements dans les 24 heures suivant la connaissance de l'atteinte du seuil de déclaration prescrit pour le type d'événement ou au plus tard à la fin du jour ouvrable suivant de l'entité responsable (c'est-à-dire 16 h heure locale). [*Facteur de risque de non-conformité : moyen*] [*Horizon : évaluation des activités d'exploitation*]
- M2.** Chaque entité responsable doit avoir des pièces justificatives de déclaration d'un événement aux entités spécifiées dans son *plan d'exploitation* de déclaration des événements, soit une copie du formulaire de l'annexe 2 de la norme EOP-004-4 dûment rempli ou un formulaire DOE OE-417 ; elle doit aussi avoir une pièce justificative de transmission (par exemple un journal d'exploitation ou un autre document d'exploitation, un enregistrement vocal, un courriel ou une confirmation de télécopie) attestant que la déclaration de l'événement a été transmise dans les 24 heures suivant l'atteinte du seuil de déclaration prescrit pour le type d'événement ou au plus tard à la fin du jour ouvrable suivant de l'entité responsable (c'est-à-dire 16 h heure locale).

C. Conformité

1. Processus de surveillance de la conformité

1.1. Responsable des mesures pour assurer la conformité

Le terme « *responsable des mesures pour assurer la conformité* » (CEA) désigne la NERC ou l'*entité régionale*, ou toute entité désignée par un organisme gouvernemental pertinent, dans leurs rôles respectifs de surveillance de la conformité avec les normes de fiabilité obligatoires et exécutoires de la NERC.

1.2. Conservation des pièces justificatives

L'entité responsable doit conserver les données ou les pièces justificatives attestant sa conformité selon les indications ci-dessous, à moins que son CEA lui ordonne de conserver des pièces justificatives spécifiques pour une plus longue période dans le cadre d'une enquête :

Les périodes de conservation des pièces justificatives suivantes indiquent la période pendant laquelle une entité est tenue de conserver des pièces justificatives spécifiques afin de démontrer sa conformité. Dans les cas où la période de conservation des pièces justificatives spécifiée ci-dessous est plus courte que le temps écoulé depuis le dernier audit, le CEA peut demander à l'entité de fournir d'autres pièces justificatives attestant sa conformité pendant la période complète écoulée depuis le dernier audit.

- Chaque entité responsable doit conserver le *plan d'exploitation* courant ainsi que chaque version produite depuis le dernier audit aux fins de l'exigence E1 et de la mesure M1.
- Chaque entité responsable doit conserver une pièce justificative de sa conformité depuis le dernier audit aux fins de l'exigence E2 et de la mesure M2.

Si une entité responsable est jugée non conforme, elle doit conserver l'information relative à la non-conformité jusqu'à ce que les correctifs aient été appliqués et approuvés ou pendant la période spécifiée ci-dessus, selon la période la plus longue.

Le CEA doit conserver les dossiers du dernier audit et tous les dossiers d'audit demandés et présentés subséquemment.

1.3. Processus de surveillance et de mise en application des normes

Selon la définition des règles de procédure de la NERC, l'expression « programme de surveillance et de mise en application des normes » désigne la liste des processus qui serviront à évaluer les données ou l'information afin de déterminer les résultats de conformité avec la norme de fiabilité.

Niveaux de gravité de la non-conformité

Ex.	Niveaux de gravité de la non-conformité			
	Faible	Modéré	Élevé	Critique
E1	L'entité responsable avait un <i>plan d'exploitation</i> de déclaration des événements, mais celui-ci omettait un type d'événement pertinent.	L'entité responsable avait un <i>plan d'exploitation</i> de déclaration des événements, mais celui-ci omettait deux types d'événement pertinents.	L'entité responsable avait un <i>plan d'exploitation</i> de déclaration des événements, mais celui-ci omettait trois types d'événement pertinents.	L'entité responsable avait un <i>plan d'exploitation</i> de déclaration des événements, mais celui-ci omettait au moins quatre types d'événement pertinents. OU L'entité responsable n'avait pas de <i>plan d'exploitation</i> de déclaration des événements.
E2	L'entité responsable a transmis une déclaration d'événement (par écrit ou verbalement) à tous les destinataires prescrits, mais avec un retard d'au plus 24 h après l'échéance. OU L'entité responsable n'a pas transmis une déclaration	L'entité responsable a transmis une déclaration d'événement (par écrit ou verbalement) à tous les destinataires prescrits, mais avec un retard de plus de 24 h et d'au plus 48 h après l'échéance. OU L'entité responsable n'a pas transmis une déclaration	L'entité responsable a transmis une déclaration d'événement (par écrit ou verbalement) à tous les destinataires prescrits, mais avec un retard de plus de 48 h et d'au plus 72 h après l'échéance. OU L'entité responsable n'a pas transmis une déclaration	L'entité responsable a transmis une déclaration d'événement (par écrit ou verbalement) à tous les destinataires prescrits, mais avec un retard de plus de 72 h après l'échéance. OU L'entité responsable n'a pas transmis une déclaration

Ex.	Niveaux de gravité de la non-conformité			
	Faible	Modéré	Élevé	Critique
	d'événement (par écrit ou verbalement) à une des entités spécifiées dans son <i>plan d'exploitation</i> de déclaration des événements dans un délai de 24 h ou avant la fin du jour ouvrable suivant, selon le cas.	d'événement (par écrit ou verbalement) à deux des entités spécifiées dans son <i>plan d'exploitation</i> de déclaration des événements dans un délai de 24 h ou avant la fin du jour ouvrable suivant, selon le cas.	d'événement (par écrit ou verbalement) à trois des entités spécifiées dans son <i>plan d'exploitation</i> de déclaration des événements dans un délai de 24 h ou avant la fin du jour ouvrable suivant, selon le cas.	d'événement (par écrit ou verbalement) à au moins quatre des entités spécifiées dans son <i>plan d'exploitation</i> de déclaration des événements dans un délai de 24 h ou avant la fin du jour ouvrable suivant, selon le cas. OU L'entité responsable n'a pas transmis de déclaration pour un événement spécifié à l'annexe 1 de la norme EOP-004-4.

D. Différences régionales

Aucune.

E. Documents connexes

[Lien](#) vers le plan de mise en œuvre et d'autres documents connexes importants.

EOP-004 – Annexe 1 : Événements à déclarer

REMARQUE : Lorsque les conditions sont défavorables (par exemple, des conditions météorologiques sévères, des événements multiples, etc.), il peut être impossible de déclarer les dommages causés par un événement et de produire une déclaration d'événement par écrit à l'intérieur du délai de la norme. Dans de tels cas, l'entité responsable touchée doit aviser les intervenants conformément à l'exigence E2 et fournir toute l'information dont elle dispose au moment de la notification. Soumettre les déclarations à l'ERO de l'une ou l'autre des façons suivantes : courriel (systemawareness@nerc.net), télécopieur (404 446-9770) ou téléphone (404 446-9780, option 1).

Soumettre l'annexe 2 de la norme EOP-004 (ou DOE OE-417) conformément aux exigences E1 et E2.

Justification de l'annexe 1

Abaissement de la tension dans tout le réseau par suite d'une *urgence* sur le BES – Le TOP assure l'exploitation du réseau et est la seule entité en mesure de mettre en œuvre un abaissement de la tension dans tout le réseau.

Perte totale des moyens de *communication interpersonnelle* et des moyens de *communication interpersonnelle de rechange* dans son centre de contrôle du BES comptant du personnel – Afin d'harmoniser la norme EOP-004-4 avec la norme COM-001-2.1. La norme COM-001-2.1 emploie le terme *communication interpersonnelle*, défini ainsi dans le glossaire de la NERC : « Tout moyen de communication par lequel au moins deux personnes peuvent interagir, se consulter ou échanger de l'information. » Le glossaire de la NERC définit ainsi le terme *communication interpersonnelle de rechange* : « Toute *communication interpersonnelle* pouvant servir de solution de rechange à la *communication interpersonnelle* normalement utilisée pour l'exploitation courante, mais n'utilisant pas la même infrastructure ou le même moyen de communication. »

Perte totale des capacités de surveillance ou de contrôle d'un centre de contrôle du BES – Reformulation en « Perte totale des capacités de surveillance ou de contrôle dans son centre de contrôle du BES comptant du personnel pendant au moins 30 minutes sans interruption » afin de clarifier le « seuil de déclaration » et d'assurer une meilleure concordance avec le processus d'analyse d'événement de l'ERO.

Type d'événement	Entité responsable de la déclaration	Seuil de déclaration
------------------	--------------------------------------	----------------------

Type d'événement	Entité responsable de la déclaration	Seuil de déclaration
Domage ou destruction d'une <i>installation</i>	RC, BA, TOP	Domage ou destruction d'une <i>installation</i> dans sa <i>zone de fiabilité</i> , dans sa <i>zone d'équilibrage</i> ou dans la <i>zone d'exploitant de réseau de transport</i> , qui entraîne une ou des actions visant à éviter une <i>urgence sur le système de production-transport d'électricité</i> (BES).
Domage ou destruction de son <i>installation</i>	TO, TOP, GO, GOP, DP	Domage ou destruction de son <i>installation</i> , découlant d'une action humaine délibérée avérée ou présumée. Il n'est pas nécessaire de déclarer un vol, sauf s'il compromet l'exploitation normale de l' <i>installation</i> .
Menaces physiques à son <i>installation</i>	TO, TOP, GO, GOP, DP	Menace physique à son <i>installation</i> , à l'exclusion des menaces liées à une catastrophe naturelle ou aux conditions météorologiques, qui a le potentiel de compromettre l'exploitation normale de l' <i>installation</i> . OU Dispositif suspect ou activité suspecte dans une <i>installation</i> .
Menaces physiques à son centre de contrôle du BES	RC, BA, TOP	Menace physique à son centre de contrôle du BES, à l'exclusion des menaces liées à une catastrophe naturelle ou aux conditions météorologiques, qui ont le potentiel de compromettre l'exploitation normale du centre de contrôle. OU Dispositif suspect ou activité suspecte dans son centre de contrôle du BES.
Appel au public pour réduire la charge par suite d'une <i>urgence</i> sur le BES	BA	Appel au public pour réduire la charge afin de maintenir la continuité du BES.

Type d'événement	Entité responsable de la déclaration	Seuil de déclaration
Abaissment de la tension dans tout le réseau par suite d'une <i>urgence</i> sur le BES	TOP	Abaissment de tension sur tout le réseau de 3 % ou plus.
Délestage de charge ferme ar suite d'une <i>urgence</i> sur le BES	TC, BA ou TOP initiateur	Délestage (manuel ou automatique) de charge ferme ≥ 100 MW.
Excursion de tension dans une <i>installation</i> par suite d'une <i>urgence</i> sur le BES	TOP	Excursion d'au moins 10 % de la tension nominale pendant ≥ 15 minutes sans interruption.
Perte de charge ferme par suite d'une <i>urgence</i> sur le BES	BA, TOP, DP	<p>Perte non maîtrisée de charge ferme pendant ≥ 15 minutes, attribuable à un seul incident :</p> <p>≥ 300 MW pour les entités dont la demande de pointe de l'année précédente est $\geq 3\,000$;</p> <p>OU</p> <p>≥ 200 MW pour toutes les autres entités.</p>
Séparation du réseau (îlotage)	RC, BA, TOP	Chaque séparation entraînant la formation d'un îlot de ≥ 100 MW.

Type d'événement	Entité responsable de la déclaration	Seuil de déclaration
Perte de production	BA	<p>Perte de production totale, à l'intérieur d'une minute, de :</p> <p>≥ 2 000 MW pour les entités de l'<i>Interconnexion</i> de l'Est, de l'Ouest et du Québec ;</p> <p>OU</p> <p>≥ 1 000 MW pour les entités de l'<i>Interconnexion</i> ERCOT.</p> <p>La perte de production est utilisée pour déclarer des <i>indisponibilités forcées</i> et non des situations météorologiques ou l'indisponibilité d'une source d'énergie pour une ressource de production décentralisée.</p>
Perte totale de l'alimentation électrique externe d'une centrale nucléaire (alimentation par le réseau)	TO, TOP	Perte totale de l'alimentation électrique externe affectant une centrale nucléaire en production selon les <i>exigences relatives à l'interface de centrale nucléaire</i> .
Perte de transport	TOP	Perte imprévue dans sa zone, contraire à la conception, de trois <i>installations</i> du BES ou plus causée par une perturbation commune (à l'exclusion d'un réenclenchement automatique réussi).
Évacuation imprévue de son centre de contrôle du BES	RC, BA, TOP	Évacuation imprévue de son installation de centre de contrôle du BES pour une durée continue de 30 minutes ou plus.

Type d'événement	Entité responsable de la déclaration	Seuil de déclaration
Perte totale des moyens de <i>communication interpersonnelle</i> et des moyens de <i>communication interpersonnelle de rechange</i> dans son centre de contrôle du BES comptant du personnel	RC, BA, TOP	Perte totale des moyens de <i>communication interpersonnelle</i> et des moyens de <i>communication interpersonnelle de rechange</i> dans son centre de contrôle du BES comptant du personnel pour une durée continue de 30 minutes ou plus.
Perte totale des capacités de surveillance ou de contrôle dans son centre de contrôle du BES comptant du personnel	RC, BA , TOP	Perte totale de capacité de surveillance ou de contrôle dans son centre de contrôle du <i>BES</i> comptant du personnel pour une durée continue de 30 minutes ou plus.

EOP-004 – Annexe 2 : Formulaire de déclaration des événements

EOP-004 – Annexe 2 : Formulaire de déclaration des événements		
<p>Utiliser ce formulaire pour déclarer les événements. L'organisme de fiabilité électrique (ERO) acceptera le formulaire DOE OE-417 au lieu de ce formulaire si l'entité est obligée de soumettre un rapport OE-417.</p> <p>Soumettre les déclarations à l'ERO de l'une ou l'autre des façons suivantes : courriel (systemawareness@nerc.net), télécopieur (404 446-9770) ou téléphone (404 446-9780, option 1). Transmettre aussi le formulaire aux autres organisations visées par l'exigence E1 : « ... (par exemple l'entité régionale, le personnel de l'entreprise, le <i>coordonnateur de la fiabilité</i> de l'entité responsable, les autorités policières ou l'instance gouvernementale pertinente). »</p>		
Tâche		Commentaires
1.	L'entité remplissant la déclaration doit inclure : Nom de l'entreprise : Nom de la personne à contacter : Adresse courriel de la personne à contacter : Numéro de téléphone : Soumise par (nom) :	
2.	Date et heure de l'événement constaté Date (aaaa-mm-jj) : Heure (hh:mm) : Fuseau horaire :	
3.	L'événement a-t-il eu son origine sur votre réseau ?	Oui <input type="checkbox"/> Non <input type="checkbox"/> Inconnu <input type="checkbox"/>
4.	Identification et description de l'événement : (Cocher la case appropriée) <input type="checkbox"/> Dommages à une <i>installation</i> ou destruction d'une <i>installation</i> <input type="checkbox"/> Menace physique à son <i>installation</i> <input type="checkbox"/> Menace physique à son centre de contrôle du BES <input type="checkbox"/> <i>Urgence</i> sur le BES : <input type="checkbox"/> délestage de charge ferme <input type="checkbox"/> appel au public pour réduire la charge <input type="checkbox"/> abaissement de la tension dans tout le réseau <input type="checkbox"/> excursion de tension dans une <i>installation</i> <input type="checkbox"/> perte non maîtrisée de charge ferme <input type="checkbox"/> Séparation du réseau (ilôtage) <input type="checkbox"/> Perte de production <input type="checkbox"/> Perte totale de l'alimentation électrique externe d'une centrale nucléaire (alimentation par le	
		Description écrite (facultative) :

	<p>réseau)</p> <p><input type="checkbox"/> Perte de transport</p> <p><input type="checkbox"/> Évacuation imprévue de son centre de contrôle du BES</p> <p><input type="checkbox"/> Perte totale des moyens de <i>communication interpersonnelle</i> et des moyens de <i>communication interpersonnelle de rechange</i> à son centre de contrôle du BES comptant du personnel</p> <p><input type="checkbox"/> Perte totale des capacités de surveillance ou de contrôle à son centre de contrôle du BES comptant du personnel.</p>	
--	-----------------------------------------------------------------------------------------------------------------------------------------------------------------------------------------------------------------------------------------------------------------------------------------------------------------------------------------------------------------------------------------------------------------------------------------------------------------------------------------------------------------------------------	--

Historique des versions

Version	Date	Intervention	Suivi des modifications
2		Fusion des normes CIP-001-2a, Signalement des actes de sabotage, et EOP-004-1, Déclaration des perturbations, pour créer la norme EOP-004-2, Déclaration des événements ; retrait des normes CIP-001-2a, Signalement des actes de sabotage, et EOP-004-1, Déclaration des perturbations	Révision de l'ensemble de la norme (projet 2009-01)
2	7 novembre 2012	Adoption par le Conseil d'administration de la NERC	
2	20 juin 2013	Approbation par la FERC	
3	13 novembre 2014	Adoption par le Conseil d'administration de la NERC	Remplacement des mentions « automatisme de réseau » par « plan de défense »
3	19 novembre 2015	Ordonnance de la FERC ratifiant la norme EOP-004-3, dossier RM15-13-000	
4	9 février 2017	Adoption par le Conseil d'administration de la NERC	Révision
4	18 janvier 2018	Ordonnance de la FERC ratifiant la norme EOP-004-4, dossier RM17-12-000	

Principes directeurs et justification technique

Déclarations multiples par une même organisation

Pour les entités inscrites au titre de multiples fonctions, on considère que ces entités n'ont à transmettre qu'une seule déclaration par événement. Par exemple, si une entité est inscrite comme *coordonnateur de la fiabilité, responsable de l'équilibrage et exploitant de réseau de transport*, elle n'a à transmettre qu'une seule déclaration pour un événement donné plutôt que trois déclarations à titre d'entités différentes.

Déclaration auprès des autorités policières

L'objectif de fiabilité de la norme EOP-004-4 est de renforcer la fiabilité du BES en rendant obligatoire la déclaration d'événements par les entités responsables. Certaines indisponibilités, dues notamment à des actes de vandalisme ou de terrorisme, ne sont pas raisonnablement évitables ; ce sont ces types d'événement qu'il faut déclarer aux autorités policières. Les entités comptent sur les corps policiers pour intervenir et enquêter sur les événements qui ont le potentiel de toucher une portion plus étendue du BES. L'obligation de déclaration auprès des autorités policières sous-tend les principes de fiabilité du BES, en l'occurrence la protection contre les attentats. Une vigilance efficace à l'endroit des menaces environnantes est essentielle à une exploitation et à une planification propres à atténuer les risques potentiels pour le BES.

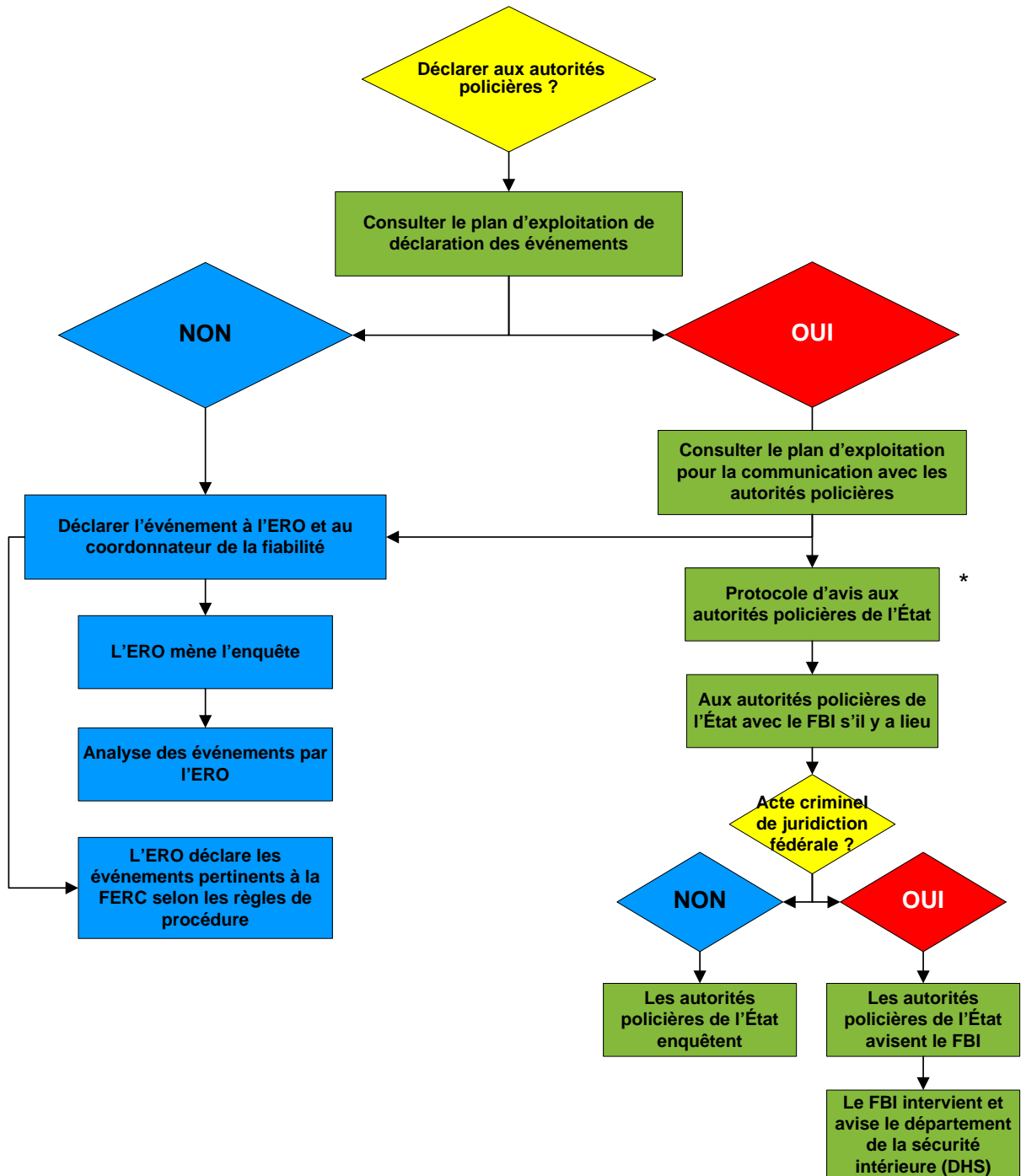
Parties concernées par le processus de déclaration

- Acteurs de l'industrie
- NERC (ERO), *entité régionale*
- Federal Energy Regulatory Commission (FERC)
- Département de l'Énergie (DOE)
- Nuclear Regulatory Commission (NRC)
- Département de la Sécurité intérieure (DHS) (échelon fédéral)
- Services de la Sécurité intérieure (échelon des États)
- Organismes de réglementation des États
- Autorités policières locales
- Autorités policières d'État ou provinciales
- Federal Bureau of Investigation (FBI)
- Gendarmerie royale du Canada (GRC)

Les parties ci-dessus sont concernées par une déclaration, une communication et une intervention dans les meilleurs délais en cas d'incident à une *installation*. Ces parties concernées ont divers niveaux de responsabilité et ont un intérêt direct dans les mesures de protection et d'intervention visant à assurer la fiabilité du BES.

Exemple d'un processus de déclaration comprenant les autorités policières

Entité touchée par un événement de l'annexe 1



* Les entités canadiennes suivront les protocoles des autorités policières applicables à leur territoire.

Utilisations potentielles de l'information déclarée

La connaissance générale de la situation, la corrélation des données, la recherche de tendances et la détermination des événements d'intérêt à analyser en vue d'une déclaration possible dans le cadre du processus d'analyse d'événement de l'ERO sont quelques-unes des utilisations potentielles de l'information déclarée en vertu de cette norme. Celle-ci oblige les entités fonctionnelles à déclarer les incidents et à fournir l'information connue au moment de la déclaration. La collecte de données supplémentaires nécessaires pour l'analyse est décrite dans le programme d'analyse des événements de l'ERO et dans les règles de procédure de la NERC. Les [règles de procédure de la NERC \(section 800\)](#) donnent un aperçu des responsabilités de l'ERO relativement à l'analyse et à la diffusion de l'information pour la fiabilité. Les agences ayant compétence (qui peuvent inclure le DHS, le FBI, la NERC, les RE, la FERC, les instances provinciales de réglementation et le DOE) ont d'autres tâches et responsabilités.

Cette annexe établit les dispositions particulières d'application de la norme au Québec. Les dispositions de la norme et de son annexe doivent obligatoirement être lues conjointement pour fins de compréhension et d'interprétation. En cas de divergence entre la norme et l'annexe, l'annexe aura préséance.

A. Introduction

- 1. Titre :** Déclaration des événements
- 2. Numéro :** EOP-004-4
- 3. Objet :** Aucune disposition particulière
- 4. Applicabilité :**
 - 4.1. Entités fonctionnelles :**
Aucune disposition particulière
 - 4.2. Installations :**
La présente norme s'applique seulement aux installations du *réseau de transport principal* (RTP).
- 5. Dates d'entrée en vigueur :**
 - 5.1.** Adoption de la norme par la Régie de l'énergie : xx mois 201x
 - 5.2.** Adoption de l'annexe par la Régie de l'énergie : xx mois 201x
 - 5.3.** Date d'entrée en vigueur de la norme et de l'annexe au Québec : 1^{er} avril 2019

Les modifications suivantes au Glossaire entrent en vigueur en même temps que la version 4 de la norme (EOP-004) : modification des termes *système de production-transport d'électricité (BES)*, *système de protection* et *automatisme de réseau (SPS)*; ajout du terme *ressource de production décentralisée*.

B. Exigences et mesures

Aucune disposition particulière

C. Conformité

- 1. Processus de surveillance de la conformité**
 - 1.1. Responsable des mesures pour assurer la conformité**
La Régie de l'énergie est responsable, au Québec, de la surveillance de la conformité à la norme de fiabilité et à l'annexe qu'elle a adoptées.
 - 1.2. Conservation des pièces justificatives**
Aucune disposition particulière
 - 1.3. Processus de surveillance et de mise en application des normes**
Aucune disposition particulière

Tableau des éléments de conformité

Aucune disposition particulière

D. Différences régionales

Norme EOP-004-4 — Déclaration des événements

Annexe QC-EOP-004-4

Dispositions particulières de la norme EOP-004-4 applicables au Québec

Aucune disposition particulière

E. Documents associés

Aucune disposition particulière

EOP-004 – Annexe 1 : Événements à déclarer

Aucune disposition particulière

EOP-004 – Annexe 2 : Formulaire de déclaration des événements

Aucune disposition particulière

Principes directeurs et justifications techniques

Aucune disposition particulière

Historique des révisions

Révision	Date	Intervention	Suivi des modifications
0	xx-mois-201X	Nouvelle annexe	–