

en SYNCHR

à la Romaine

Ensemble, **VERT** demain !

destiné aux travailleurs du projet de la Romaine Novembre 2011 N° 04

Routes et campement Romaine-3



Jean-Pierre Perron, ing. Mgp,
chef de chantier – Romaine-3

Parallèlement aux travaux du chantier de la Romaine-2, ceux du chantier de la Romaine-3, commencés en juillet, avancent bien et se poursuivront pendant les cinq prochaines années. Voici un résumé des activités.

Bien que des équipes d'investigation aillent régulièrement dans le secteur de la Romaine-3 par hélicoptère, il est essentiel de pouvoir s'y rendre par la route. L'entrepreneur Denis Lavoie et Fils, qui compte une centaine de travailleurs, a, à ce jour, déboisé le secteur de la route de la Romaine du kilomètre 86 au kilomètre 94, et le forage et le dynamitage du roc est terminé jusqu'au kilomètre 91. La fin prévue de la construction de la route (carrossable du kilomètre 85+740 au kilomètre 99+266,5) est prévue pour la fin de décembre.



Campement du kilomètre 84, 19 octobre 2011

Quelques kilomètres avant, on croise l'impressionnant lac Bernard et à côté, le campement du kilomètre 84. Ce campement temporaire abritera près de 300 travailleurs en période de pointe. Une vingtaine de travailleurs de S.E.I.E. s'y affairant actuellement à l'installation des conduites d'eaux usées et d'eau potable ainsi que du champ d'épuration. Du côté des bâtiments, Transport Mobile Rioux a installé 12 des 14 dortoirs nécessaires et Les constructions BLH ont mis en place les derniers bâtiments, soit le bar-salon, le bâtiment des loisirs, l'économat et les bureaux administratifs. Les travaux électriques et de plomberie sont à toutes fins utiles terminés dans les bâtiments de la cafétéria, de la literie, de l'accueil et de l'infirmerie.

Thirau s'entoure d'une vingtaine de travailleurs pour l'installation de lignes électriques. La ligne de distribution qui va au campement du kilomètre 84 est terminée. Le branchement des bâtiments du campement se fait pendant tout le mois de novembre. Il ne restera que les modifications à réaliser sur la ligne principale entre les kilomètres 1 et 48. La démobilisation est prévue à la fin de novembre.

Selon les prévisions, il sera possible d'héberger à ce campement les travailleurs de l'aménagement de la Romaine-3 à partir du début de décembre en vue d'une grosse année de démarrage.



Travailleurs des Constructions BLH

Travailleurs de Thirau





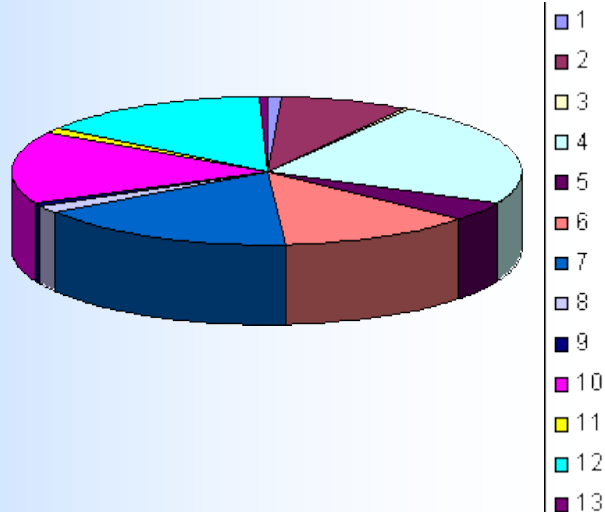
NOUS... en chiffres

En date du 1^{er} novembre 2011 :

1 660 travailleurs sont affectés au projet de la Romaine
(1 433 hommes, 227 femmes).

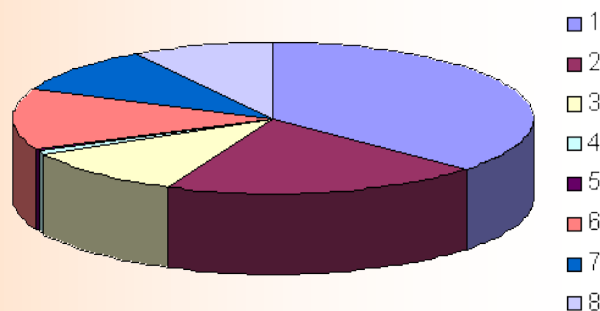
Romaine-2 (total de 1 376) :

1. Les Carrières Bob-Son inc. : 12
2. Construction Polaris inc. : 114
3. Demathieu & Bard-Nordex S.E.N.C. : 3
4. EBC-Neilson, S.E.N.C. : 309
5. Les excavations Marchand & Fils inc. : 64
6. Fernand Gilbert ltée : 169
7. Hydro-Québec : 231
8. Les constructions BLH : 27
9. Les excavations A. Savard inc. : 9
10. Louisbourg SBC, s.e.c. : 212
11. Coentreprise Métrage Côte-Nord : 14
12. S.E.I.E. : 205
13. Autres : 7



Romaine-3 (total de 280) :

1. Denis Lavoie & Fils : 103
2. Hydro-Québec : 56
3. Les constructions BLH : 29
4. Coentreprise Métrage Côte-Nord : 2
5. Coentreprise Qualitas-LMV-Technisol : 1
6. S.E.I.E. : 37
7. Thirau ltée : 27
8. Transport mobile Rioux : 25



Romaine-1 : 4

La prise de décision : l'effet collectif

L'essentiel d'une prise de décision est de bien en mesurer au préalable les effets futurs.

Elle doit permettre l'atteinte de l'objectif poursuivi.

Certaines demandent parfois du courage car on sait qu'elles ne plairont pas à tous.

L'important est de demeurer à l'écoute et d'avoir l'ouverture et la créativité de l'adapter avec succès.



Topo-Reportage S.E.I.E.

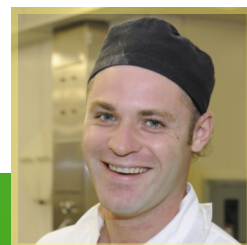
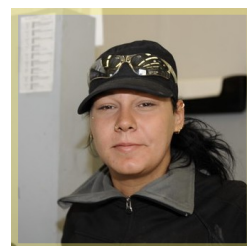


Nous croisons régulièrement sur le campement des Murailles et celui du kilomètre 84 les véhicules arborant ce logo. Créées en 2009, avec l'arrivée du projet de la Romaine qui a mené à l'Entente Nishipiminan en 2009, la Société des entreprises innues d'Ekuanitshit (S.E.I.E.) inc. et la Société des entreprises innues d'Ekuanitshit (2009) s.e.p. œuvrent à plusieurs niveaux.

Leur président est Jean-Charles Piétacho et le directeur général est Yves Bernier. On y compte plus de 150 travailleurs au projet de la Romaine, dont 60 % de la main-d'œuvre est innue, tous répartis dans plusieurs contrats. En plus du service à la cafétéria et de la conciergerie (en partenariat avec Sodexo), on les retrouve aussi aux suivis environnementaux ainsi qu'à la gestion des services de l'accès à la guérite du kilomètre 1. Sans oublier l'entretien technique des campements et les travaux de génie civil. Ils ont également réalisé le terrassement du campement du kilomètre 1 et réalisent actuellement le terrassement du campement du kilomètre 84.

La communauté d'Ekuanitshit œuvre également dans le transport aérien avec Innu Kopters et dans le déboisement lié à une section du projet de raccordement de la ligne de la Romaine-2-Arnaud par l'entremise de Développement forestier Ekuanitshit. Leur objectif étant la poursuite de leur développement et le maintien de la création d'emplois, ils sont proactifs dans leur développement et ont bien compris les occasions que présente un projet comme celui-ci. Ils souhaitent prouver la capacité de réalisation des Innus et promouvoir auprès de leurs communautés l'opportunité de formation de main-d'œuvre.

Ils sont fiers partenaires du développement du projet de la Romaine.



Entrevue La vie dans un tunnel



Originaire de Sainte-Anne-des-Monts, Gino Turcotte a été professeur d'éducation physique avant de travailler dans le domaine de l'excavation depuis 1984. Foreur pour l'entrepreneur Louisbourg SBC, s.e.c., il œuvre avec plusieurs autres à l'excavation de la galerie d'amenée de 5,5 km reliant la prise d'eau à la centrale.

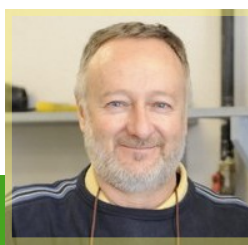


Son expérience en fait en quelque sorte un mentor dans son équipe. Un élément important dans la bonne organisation d'une équipe de travail performante et motivée.

L'environnement de travail dans un tunnel n'est pas facile. Il faut être en bonne forme physique, avoir une bonne capacité d'adaptation (obscurité, poussière, bruit) et surtout, être polyvalent (chacun travaille à chacune des séquences d'avancement), explique-t-il.

Il est fier de ce qu'il fait. Être aux premières loges de l'avancement des travaux est valorisant. Il félicite chaleureusement son équipe et souligne les performances des technologies utilisées. Les avancées en matière de qualité des mesures de sécurité en tunnel ainsi que l'amélioration des conditions de travail rassurent sa famille, qui le soutient énormément.

Monsieur Turcotte, nous vous souhaitons une bonne continuation, en toute sécurité !



Plantes médicinales Cueillette

En septembre, le secteur du futur réservoir de la Romaine 1 a été témoin d'une activité très spéciale et d'une première dans un suivi environnemental. Des femmes d'Ekuanitshit sont venues camper sur les rives de la rivière Romaine pendant une semaine pour cueillir des plantes médicinales. On retrouve en effet diverses espèces de plantes dans ce secteur ainsi que dans celui du futur réservoir de la Romaine 4, notamment le thé du Labrador. D'autres cueillettes sont prévues annuellement jusqu'en 2014.



Une cueilleuse a aussi pu participer au suivi des transplantations d'espèces végétales rares avec les spécialistes mandatés par Hydro-Québec.



Ikûta. Cela vous dit quelque chose ? C'est le mot innu qui signifie thé du Labrador.
Natukuna : médicament.
Innu natukuna : pharmacie innue.



Georgette Mestokocho et Kathia Lavoie.



Cafétéria Certification BOMA Best

PAR MARIE-ÈVE LEMIEUX, ENVIRONNEMENT

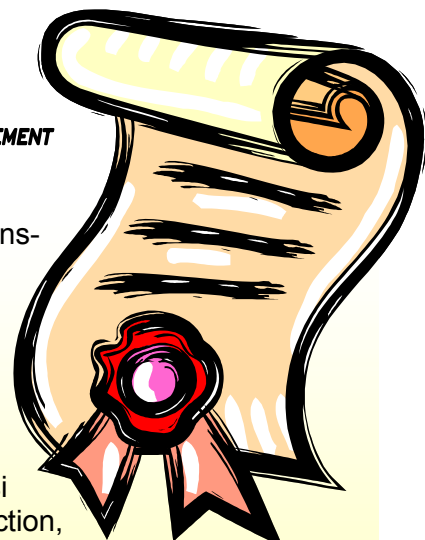
Les 13 et 14 octobre derniers, la cafétéria a été l'objet d'une inspection indépendante en vue de l'obtention de la certification BOMA BEST (*Building Environmental Standards*). Ce programme national de certification a été lancé en 2005 en réponse aux besoins de l'industrie en matière de normes réalistes concernant la performance énergétique et environnementale pour les immeubles existants.

Parmi les points évalués, on note la gestion des déchets ainsi que la consommation d'eau et d'énergie. À la suite de l'inspection, la cafétéria des Murailles a été recommandée pour l'obtention de la certification BOMA BEST.

La remise officielle du certificat aura lieu à la mi-novembre.

Félicitations à tous ceux et celles qui ont travaillé fort pour obtenir cette certification !

IL S'AGIT DU PREMIER BÂTIMENT TEMPORAIRE
D'HYDRO-QUÉBEC À OBTENIR CETTE CERTIFICATION !



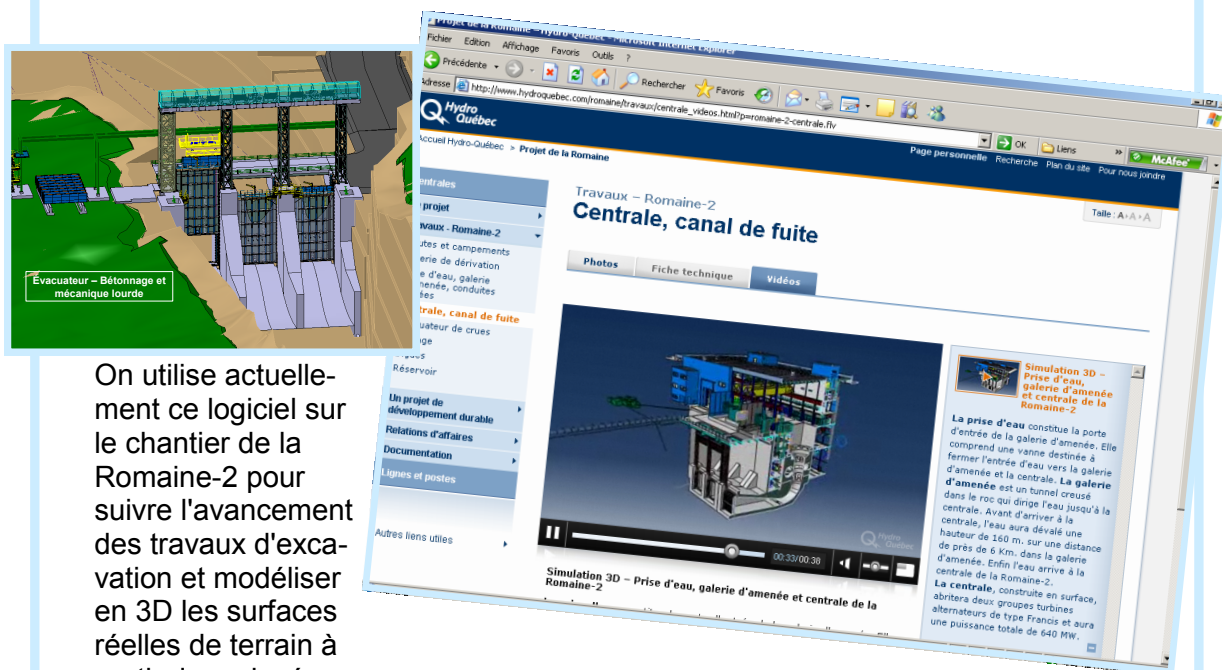
Du virtuel au réel Logiciel CATIA 3D

CATIA est un logiciel de conception à trois dimensions (3D) assisté par ordinateur. Créé au départ pour la conception d'avions, son utilisation s'est progressivement étendue à d'autres industries. Il permet de représenter en 3D les composantes matérielles de toutes les disciplines d'un projet, de faire des analyses statiques et dynamiques (calcul de volumes, détection d'interférences, simulation de construction, etc.) et d'extraire des plans 2D.

Ce logiciel est utilisé par Hydro-Québec depuis 2004 pour aider au développement et à la réalisation des projets de construction de postes et d'aménagements hydro-électriques (Chute-Allard, Rapides-des-Cœurs, Eastmain-1-A, etc.) Plus d'une dizaine de sociétés d'ingénierie et d'agences d'architecture du Québec l'utilisent pour réaliser des projets confiés par Hydro-Québec et par d'autres clients.

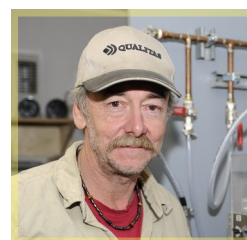
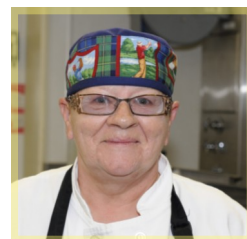
CATIA 3D offre notamment les avantages suivants :

- optimisation des volumes en phase d'ingénierie et de construction ;
- coordination interdisciplinaire et inter-lots facilitée ;
- compréhension facile et efficace du projet.

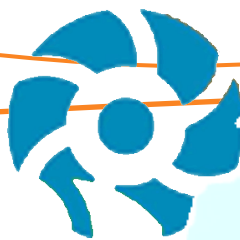


On utilise actuellement ce logiciel sur le chantier de la Romaine-2 pour suivre l'avancement des travaux d'excavation et modéliser en 3D les surfaces réelles de terrain à partir des relevés d'arpentage. Il permet d'apporter rapidement des optimisations à la conception des ouvrages en béton et en remblai en fonction de ces données. Son emploi devrait prochainement s'intensifier avec les contrats de bétonnage de la prise d'eau et de l'évacuateur, de fourniture et d'installation des systèmes électriques et mécaniques. Plusieurs entrepreneurs ont utilisé ce logiciel et la maquette 3D fournie par Hydro-Québec en complément des plans et devis pour préparer leur soumission.

Vous pouvez voir différentes animations de CATIA 3D sur le site du projet : www.hydroquebec.com/romaine, dans la section Travaux – Romaine-2.



Avancement des travaux Romaine-2



L'entrepreneur **Cegerco** a terminé tous les travaux nécessaires à la construction du **pont du kilomètre 10**, y compris l'asphaltage. Il démobilisera son chantier au cours du mois de novembre. Ce pont de 80 mètres servira au transport des imposantes pièces nécessaires à la construction de la centrale.

Sur la **route de la Romaine**, **Construction Polaris** a terminé les travaux d'asphaltage dans les zones de pentes fortes et des ponts prévus au contrat entre les kilomètres 48 et 86 et tous les travaux seront finalisés à la fin novembre, signalant la démobilisation de ce chantier.



Dans le secteur du **barrage**, **EBC-Neilson** a terminé le remblai du batardeau amont qui atteint, à son plus haut point, une hauteur de 36 mètres. Des travaux de remodelage du roc vis-à-vis du socle ont été nécessaires et depuis, les travaux entourant le bétonnage se poursuivront tout l'automne. De plus, l'entrepreneur poursuit le remblayage partiel du barrage tout en laissant dégagée une zone de travail dans l'axe du futur noyau en béton asphaltique.

L'excavation de l'**évacuateur de crues** est terminée, soit 580 000 m³ de roc excavé. Les travaux d'injection de rideaux de béton à proximité de la future structure et les travaux de bétonnage des dalles de propreté au même endroit sont en cours.



À la **digue A2**, la plus au nord du chantier, le socle est bétonné jusqu'à l'élévation 230 (ou 40 % d'avancement). La mise en place du noyau en béton asphaltique a débuté à la fin d'octobre et se terminera à la mi-novembre. Les travaux seront interrompus pendant l'hiver. Du côté de la **digue B2**, le socle de béton est terminé. Les travaux d'injection servant à assurer l'étanchéité du roc, qui seront terminés au cours du mois de novembre, signaleront la fin des travaux à cet endroit pour 2011.



Un peu plus au sud-ouest, à la **digue D2, Fernand Gilbert** aura terminé le bétonnage et l'injection sur tout le socle d'environ 700 mètres de long au cours du mois. La mise en place du noyau atteint maintenant une élévation de 218 (sur 246 à atteindre).

Les travaux de stabilisation des parois naturelles de l'appui droit sont terminés à la **digue E2** et les travaux de remodelage du roc vis-à-vis du futur socle à bétonner sont entrepris.



À la **digue F2**, on concentre actuellement les efforts à la stabilisation des parois de la falaise par différents travaux (dont l'écaillage manuel effectué par l'équipe d'hommes-araignées et la pose de boulons) et le bétonnage du socle à l'appui gauche est commencé.

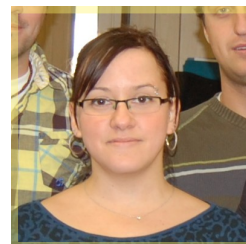
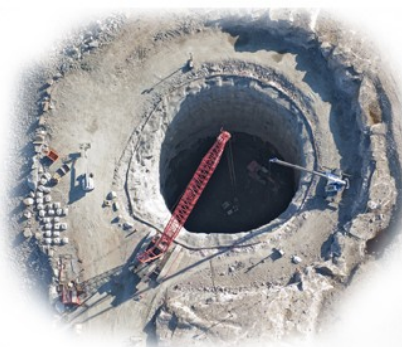


Dans le secteur aval, l'entrepreneur **Les excavations Marchand & Fils** a excavé la dernière section des conduites forcées menant aux groupes turbines-alternateurs, ce qui nous permet de distinguer davantage la forme de la future centrale. L'excavation de la dernière banquette au site de la **centrale** sera terminée au cours du mois de novembre. On aura excavé 480 000 m³ de roc, le plus haut point de l'excavation étant de 90 mètres. Il ne restera que quelques travaux de bétonnage et de nettoyage des radiers, et l'entrepreneur démobilisera son chantier avant la saison hivernale.



L'entrepreneur **Louisbourg SBC** demeurera sur le chantier tout l'hiver afin de poursuivre l'excavation de la **galerie d'amenée**. Il ne reste que 0,5 km (sur 5,5) en percée frontale. Une fois cette étape terminée, l'excavation en banquette débutera dans la galerie d'amenée. L'excavation de la dernière banquette à ciel ouvert est finalisée à la prise d'eau.

À la **cheminée d'équilibre**, située dans le secteur aval de la galerie d'amenée, l'excavation de la partie supérieure est terminée (32 mètres de diamètre sur 65 mètres de hauteur). De plus, on prévoit avoir terminé l'excavation du puits de la cheminée d'une hauteur de 97 mètres en décembre.



Au **campement des Murailles**, l'entrepreneur **Les constructions BLH** finalisera la mise en service des 11 nouveaux dortoirs (17 places) et d'un logement (20 places) d'ici la fin du mois de novembre.

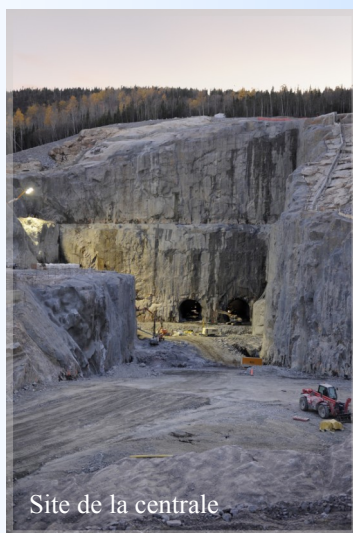
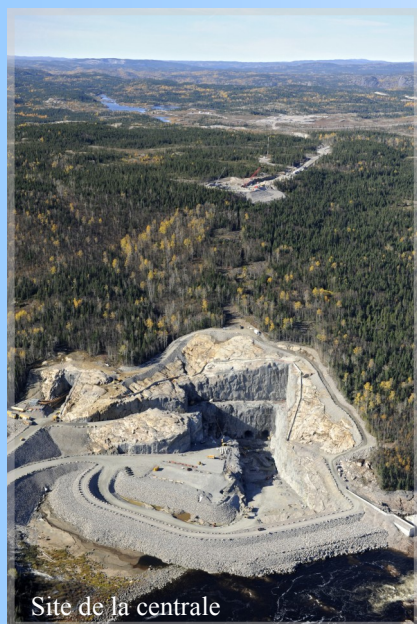
L'entrepreneur **Produits forestiers innus S.E.C.** a repris les travaux de **déboisement** depuis le mois de septembre dans le secteur du réservoir et les poursuivra jusqu'en mars 2012.

De la mi-novembre à la mi-avril, l'entrepreneur **Les carrières Bob-Son inc** interrompt les activités de **l'usine de béton asphaltique**.



... et plus de photos en page suivante.

Le chantier de la Romaine-2 en photos



Ça commence ici !

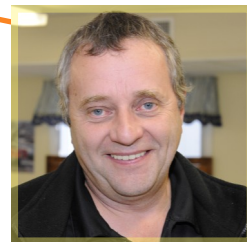
Ligne de la Romaine-2-Arnaud

En août, Hydro-Québec TransÉnergie a obtenu les autorisations nécessaires pour amorcer son projet de raccordement du complexe hydroélectrique de la Romaine au réseau de transport.

Tout près du campement des Murailles, on peut déjà constater l'action associée au début de ce projet. En effet, certains accès menant aux sites à déboiser se trouvent sur la route d'accès principale de la Romaine et sur la route menant à la centrale de la Romaine-2. L'entrepreneur S.E.I.E. s'affaire avec plus d'une soixantaine de travailleurs au déboisement de plusieurs secteurs, soit : entre la centrale de la Romaine-2 et son futur

poste, entre les pylônes 1 et 61 (à l'ouest du campement des Murailles) ainsi qu'à divers chemins de pénétration.

La machinerie, les équipements de déboisement et les immenses pylônes d'acier (qui arriveront sous peu) sont très impressionnants. Après tout, ce n'est pas tous les jours qu'on a l'occasion d'assister à la construction d'une ligne à 735 kV !



Où, Qui, Quoi, Pourquoi, Comment ? Le déboisement

Depuis 2009, des équipes de travailleurs s'activent au déboisement d'une portion de la forêt à divers endroits dans le secteur du projet de la Romaine.

Où ? Au début du projet, sur des portions du tracé de la route de la Romaine ainsi que sur les routes d'accès, sur les bancs d'emprunt ainsi que dans les aires où seront construits les ouvrages. Et actuellement, dans la zone du futur réservoir de la Romaine 2.

Qui ? Les entrepreneurs responsables des travaux dans le même secteur et Produits forestiers innus pour le réservoir de la Romaine 2 (environ 75 travailleurs cet hiver).

Quoi ? On récupère seulement le bois marchand se trouvant dans les peuplements résineux qui contiennent plus de 50 m³/ha de ce bois et qui sont situés sur des pentes de moins de 40 % (pentes accessibles). Ce bois marchand (épinette, pin gris, mélèze) se dirigera vers la scierie de Rivière-Saint-Jean. Environ 30 % de la zone du réservoir sera déboisée, ce qui équivaut à 329 000 m³ de bois récupéré, le reste étant inaccessible en raison des escarpements de roc.

Pourquoi ? Pour la commercialisation du bois, qui constitue une mesure d'atténuation du projet.

Comment ? C'est le ministère des Ressources naturelles et de la Faune qui dicte la ligne de conduite de ces travaux et qui veille au respect des divers règlements par des visites mensuelles sur le terrain.

Accès au réservoir de la Romaine-2





Santé-sécurité au travail

Chez les soudeurs, près du tiers des lésions professionnelles se produisent au visage. Parmi celles-ci, 90 % touchent les yeux. Les rayons ultraviolets émis par le soudage à l'arc électrique, au plasma ou au laser, sont à l'origine du flash qui peut affecter les yeux et brûler la peau jusqu'à six mètres de distance. Ce n'est que quelques heures après le rayonnement que le travailleur éprouvera la sensation d'avoir du sable dans les yeux et qu'il ressentira une plus grande sensibilité à la lumière. Il en va de votre santé d'utiliser les équipements de sécurité.

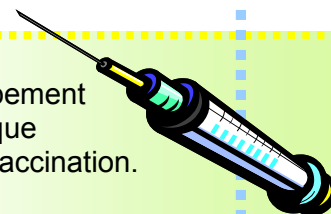


Vaccin contre la grippe



Le vaccin contre la grippe vous est offert de nouveau au campement des Murailles cette année. Il suffit de vous présenter à la clinique médicale. Prévoir un temps d'attente de 15 minutes après la vaccination. C'est avec plaisir que nous vous offrons ce service.

Pour info : Équipe soins infirmiers HQ, poste 2555



Alcool et santé mentale Manipulateur ?

Dans notre troisième article portant sur l'interaction entre les troubles mentaux et l'abus d'alcool, nous abordons **les troubles de la personnalité**.

« Ils peuvent prendre plusieurs formes et leur influence sur les relations interpersonnelles varie de légère à grave. Ils agissent sur les façons de faire – habitudes et comportements –, qui se révèlent souvent contraires aux attentes de la société. Ils conduisent éventuellement à de la détresse ou à une altération du fonctionnement. En général, les personnes atteintes de troubles de la personnalité ont de la difficulté à s'entendre avec les autres et peuvent être irritables, exigeantes, hostiles, craintives ou manipulatrices. » (Brochure *Alcool et santé mentale* d'Éduc'alcool)

N'hésitez pas à communiquer avec l'intervenant social pour tout questionnaire.

Guylain Gendron
Intervenant social
2107 (jour), 4342 (soir)



Noël des travailleurs !

Le **19 novembre** prochain aura lieu le Noël des travailleurs au campement des Murailles.

Les entrepreneurs et les travailleurs sont invités à y participer et à acheter des coupons de tirage qui leur permettront de remporter plusieurs prix. Le montant amassé sera remis à l'organisme Centraide.

Ce sera assurément un bon moment à partager ensemble avant la démobilisation de plusieurs d'entre nous pour la saison hivernale.

Soyons généreux à l'approche du temps des Fêtes !

Qui sait ? Peut-être que le père Noël arrivera par la « cheminée » d'équilibre cette année !



Détails de la soirée dans la section Mes activités...

Je veux savoir ...

Le réservoir de la Romaine 2 aura une superficie de 85,8 km², ce qui équivaut à environ 16 terrains de football américain.

À ce jour, plus de 22 000 \$ ont été remis à l'organisme Centraide grâce aux activités organisées dans le cadre de la campagne de financement au campement des Murailles. Merci pour votre générosité !

Une antenne de radio amateur a été installée près du campement des Murailles. Des cours de radio amateur seront offerts par les Loisirs. Informez-vous !

Félicitations à l'équipe EBC-Neilson qui a remporté la finale de la saison de balle molle 2011 !

La version électronique du journal est accessible sur le site Web du projet www.hydroquebec.com/romaine sous la rubrique Publications.



Numéro d'urgence
2911

Infirmier **2555**

Guérîte km 1 **4029**
Guérîte km 36 **2929**

Intervenant social **2107**
Guylain Gendron

Conseillère emploi innu **2106**
Angeline Canapé

Accueil **2525**

À vos méninges !

Dans une pièce, il y a trois ampoules éteintes.

Dans le couloir, il y a les trois interrupteurs qui permettent de les allumer.

Depuis le couloir, il est impossible de voir les ampoules.

On a le droit d'aller une seule fois dans la pièce.

Comment peut-on retrouver quel est l'interrupteur de chaque ampoule ?

Appuyez sur un premier interrupteur et attendez 2 minutes. Puis éteignez-le. Appuyez sur un second interrupteur. Allez dans la pièce. L'ampoule chaude correspond au premier interrupteur. L'ampoule allumée au second et la troisième ampoule correspond évidemment à l'interrupteur que l'on n'a pas manipulé.



Mes activités ...

Aérobic : Les lundis, mercredis et vendredis, de 18 h à 18 h 30 à la Bulle.

Cours de dessin : Les mardis, de 19 h à 21 h 30 au local des artistes.

Noël des travailleurs : 19 novembre

Souper thématique à la cafétéria dès 16 h 45

Arrivée du père Noël et tirage de cadeaux de 18 h 30 à 19 h 30

Spectacle d'humour dès 20 h à la Bulle

Soirée dansante dès 21 h 30 à la Bulle.

Conférence : M. Jacques Bourbeau, auteur du livre *L'homme qui voulait être ingénieur*, et son éditeur, M. André Bolduc, le 21 novembre à 19 h à la salle Romaine. À ne pas manquer !

Bingo spécial de Noël : 23 novembre à 20 h à la salle Bistro.

Soirée innue : 26 novembre. Groupe Petapen au bar-salon dès 19 h.

Vous avez terminé de me lire ?
Remplacez-moi ou prêtez-moi à un collègue !



Un chantier...



Hoang Nghia Nguyen
Technicien en génie civil, HQ

Vietnam



Haiti



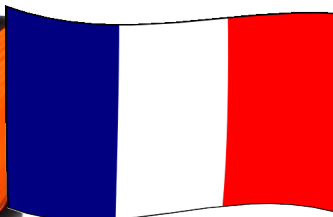
Saguenay-Lac-Saint-Jean



Sophia Achim
Manœuvre, SBC



Sébastien Coly
Cordiste, Fernand Gilbert



France



Carlos Bedoya
Surveillant, HQ

Colombie



Nelson Lopez
Surveillant, HQ

El Salvador



Etienne Nijimbere
Surveillant, HQ

Burundi

multicultural !

Produit par le Centre d'information du campement des Murailles : Marie-Ève Morin, agente de communications, Hydro-Québec, 418 538-7676, : poste 2116, morin.marie-eve@hydro.qc.ca
Collaborateurs : Christian Guimond, Ann Jourdain, Marthe Nadeau, Yves Bernier, Gino Turcotte, Kathia Lavoie, Marie-Eve Lemieux, Stéphane Jean, H. Monnot, Sylvain Cauchon, Michel Cloutier, François Blais, Marie-Julie Roy, Sylvain Boily, Laurie Chrétien, infirmiers HQ, Guylain Gendron, Dan St-Gelais et Daniel Picard.
Photographes : Gérald Poirier, Marie-Ève Morin, Kathia Boivin et François St-Georges