

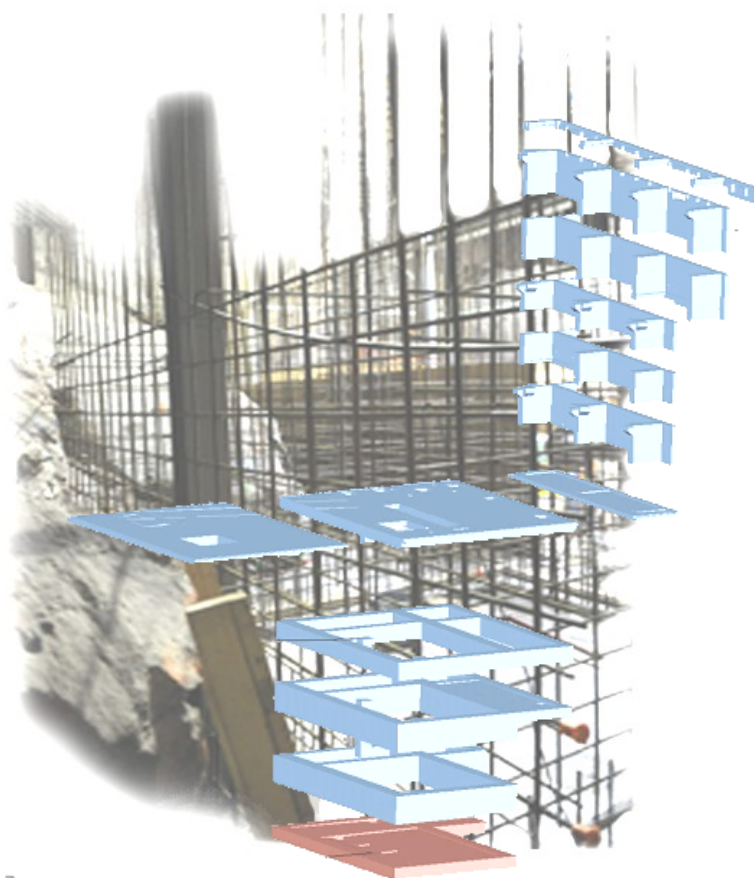


### Bétonnage de la centrale de la Romaine-2 2012, une grosse année !

Les travaux d'excavation de la centrale par l'entrepreneur Les Excavations Marchand & fils ayant été terminés en novembre dernier, c'est au tour de Demathieu & Bard-Nordex de s'installer dans ce secteur pour les trois prochaines années afin d'y construire la centrale.

Mobilisés depuis la fin janvier, les travailleurs se sont appliqués à installer les coffrages en vue de la première coulée. Celle-ci a eu lieu le 10 février dernier, ce qui donnait le coup d'envoi aux multiples étapes qui suivent le bétonnage. 2012 sera l'année charnière pour ce contrat puisqu'on devra terminer l'enveloppe permanente de la centrale avant l'hiver afin d'assurer l'étanchéité du bâtiment qui recevra le turbinier en début d'année 2013.

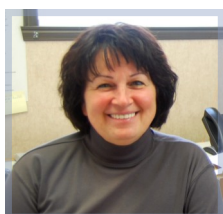
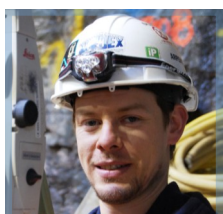
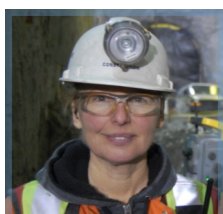
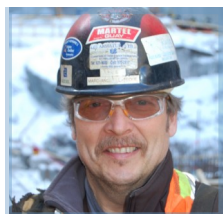
Une optimisation importante est apportée au projet: on utilise des charpentes d'acier à la place du béton à certains endroits de la structure de la centrale. Ce sera une première à Hydro-Québec ! De plus, l'installation de pièces préfabriquées nous permettra de réaliser les travaux dans les délais prévus.



Usine à béton – Béton provincial



Site de la centrale – Première coulée de béton



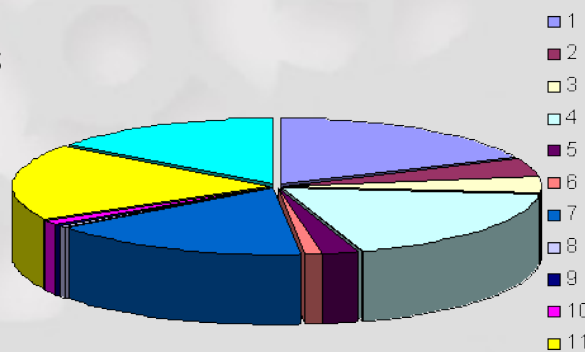
## Nous... en chiffres

En date du 24 février 2012

**1 284** travailleurs sont affectés au projet de la Romaine  
(1 083 hommes, 201 femmes).

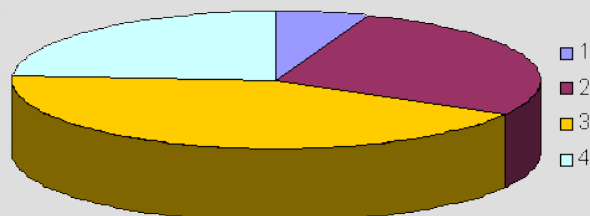
### Romaine-2 (total de 1 028) :

1. Demathieu & Bard-Nordex, SENC : 185
2. EBC-Neilson, SENC : 47
3. Fernand Gilbert Itée : 43
4. Hydro-Québec : 194
5. Les constructions BLH : 22
6. Les excavations A. Savard inc. : 12
7. Louisbourg SBC, S.E.C. : 169
8. Pièces d'autos Baie-Comeau enr. : 5
9. Projexco inc. : 11
10. S.E.I.E. : 190
11. Produits Forestiers Innus S.E.C. : 150



### Romaine-3 (total de 108) :

1. Denis Lavoie et Fils : 6
2. Hydro-Québec : 30
3. Hamel-CRT : 46
4. S.E.I.E. : 26



### Lignes et postes

TCI-Arno : 148

## Quand persévérance rime avec patience



La persévérance et la patience se développent et sont gage de succès lorsqu'un but est visé. Les athlètes qui réussissent possèdent ces vertus. Dans tout ce que nous menons ici, n'y a-t-il pas plusieurs similitudes ?





## Suivi environnemental Caribou forestier

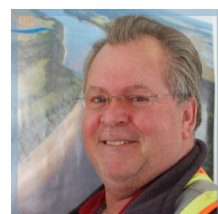
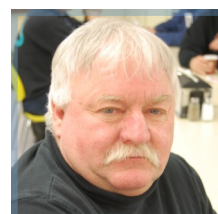
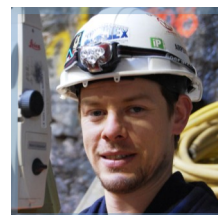
Le caribou forestier est une espèce valorisée par les Innus, considérée comme vulnérable au Québec et menacée au Canada. La réalisation du complexe de la Romaine et des lignes de raccordement aura pour effet d'accentuer la présence humaine sur le territoire, ce qui risque d'affecter le caribou forestier, une espèce très sensible à l'activité humaine. Les activités de 2012 consistent à dresser un inventaire hivernal de la population de caribous dans une zone d'étude englobant les ouvrages du complexe et les lignes ainsi qu'une bande périphérique de 20km de largeur.

Ces inventaires ont lieu du 21 février au 6 mars. Lors de cette campagne, des équipes d'AECOM-Tecsult (trois équipes de quatre personnes) font des survols de l'ensemble du complexe de la Romaine, jusqu'à 20 km en périphérie des futurs réservoirs. En mars 2009, la zone d'étude avait fait l'objet d'un inventaire aérien qui avait permis de recenser 240 caribous sur un peu moins de 14 000 km<sup>2</sup>. Le recensement de la population de caribous se répétera tous les trois ans jusqu'en 2025.

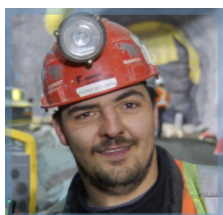
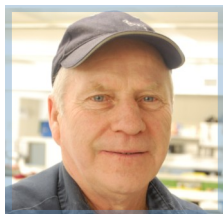
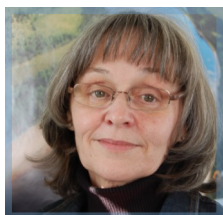
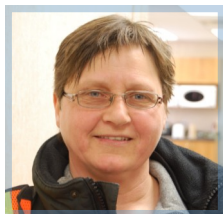
Les caribous pourraient s'éloigner de leur habitat s'ils sont dérangés. Aussi on demande aux gens qui circulent le long de la route ou qui travaillent au nord du campement des Murailles d'éviter de s'approcher des caribous ou de les pourchasser. La collaboration de tous est importante si on veut assurer la protection de l'espèce.

Si vous désirez en connaître davantage sur le sujet, n'hésitez pas à communiquer avec un membre de l'équipe Environnement ou visitez le site [www.hydroquebec.com/romaine/environnement/respect.html](http://www.hydroquebec.com/romaine/environnement/respect.html).

Vous pourrez y voir une vidéo de la remise en liberté d'un caribou femelle après la pose d'un collier télémétrique.







## Romaine-2 Un aménagement presque à moitié réalisé

2011 a été une année bien remplie sur chacun des sites de travaux de l'aménagement de la Romaine-2. Le mot clé étant « excavation », il y avait beaucoup d'action un peu partout.

À la mi-juin, la mise en exploitation de la **dérivation provisoire** a permis le début des travaux à sec dans la zone centrale du barrage.

Le 26 novembre, l'excavation en percée frontale de la **galerie d'amenée** a été terminée. Nous avons souligné la fin des travaux d'excavation des conduites forcées et de la **centrale** le même mois.

À la fin de l'année, la **route** de la Romaine était construite jusqu'au kilomètre 86. Et nous connaissons bien d'autres grandes réalisations d'ici 2014 !

Voici un résumé des activités pour 2012.

Dans le secteur du **barrage**, le paysage sera graduellement modifié à mesure que l'entrepreneur EBC-Neilson érigera cet ouvrage qui devrait être très avancé à la fin de l'année. Les travaux aux **digues A2 et B2** se font en parallèle.

Du côté de Fernand Gilbert Itée, les efforts seront majoritairement concentrés sur la **digue F2**, où la stabilisation de la falaise et la construction du socle sur les deux rives devront être faits et la mise en place du noyau asphaltique aura débuté. Les travaux aux **digues D2 et E2** seront finalisés en 2012.

Le déboisement du **réservoir** par l'entrepreneur Produits Forestiers Innus va bon train. L'objectif est de réaliser 65 % du déboisement du réservoir cette année et d'installer un pont temporaire sur la rivière Romaine.

À la **galerie d'amenée** et à la cheminée d'équilibre, Louisbourg sera en mesure de terminer les travaux d'excavation en souterrain. Suivront différents travaux de nettoyage et de finition.

Construction BLH terminera sous peu l'installation des modules du **bâtiment administratif** d'Hydro-Québec qui serviront à accueillir les employés de l'aménagement de la Romaine-1.

Alors que la plupart des entrepreneurs sur place poursuivent leurs travaux, nous accueillons Demathieu & Bard-Nordex au **bétonnage de la centrale**. Ces travaux, y compris l'installation de la charpente métallique et la mise en place des ponts roulants, seront effectués cette année pour qu'on soit en mesure de fermer le bâtiment l'hiver prochain.

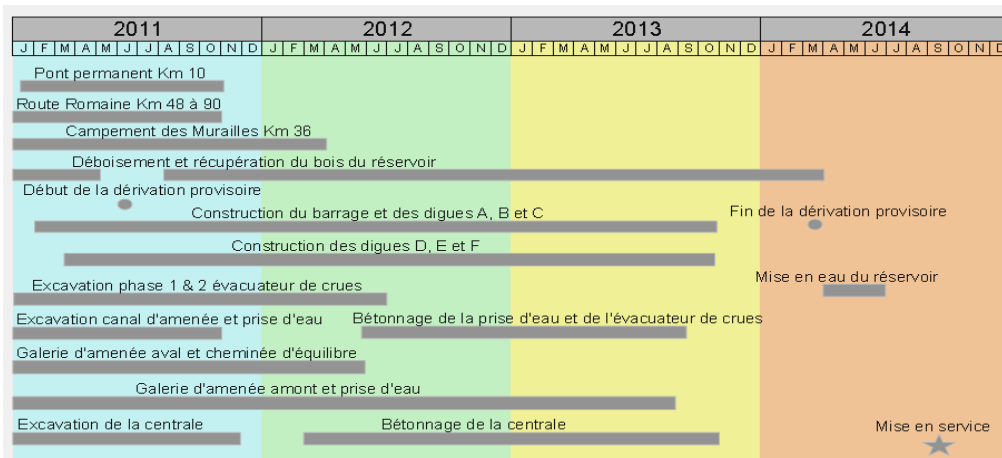
L'entrepreneur Projexco démantèlera le **pont temporaire** de la dérivation avant la crue printanière.

L'arrivée des **blindages des conduites forcées** est imminente et leur installation débutera en avril pour se poursuivre toute l'année.

On prévoit entreprendre les travaux de bétonnage de la **prise d'eau** et de l'**évacuateur de crues** respectivement au début mai et au début août.

Au-dessus de la dérivation provisoire, les travaux d'excavation de roc de l'**ouvrage de restitution de débit réservé** seront effectués de juin à décembre.

L'entrepreneur titulaire du contrat des travaux **mécaniques et électriques** fera essentiellement sa mobilisation à partir de l'automne, et le **turbini-er** se présentera au chantier à la fin de l'année.





## Romaine-3 En route vers le Mista

Nous sommes à finaliser le calendrier et les lots de travaux. Nous vous les présenterons dans une prochaine parution de ce journal.

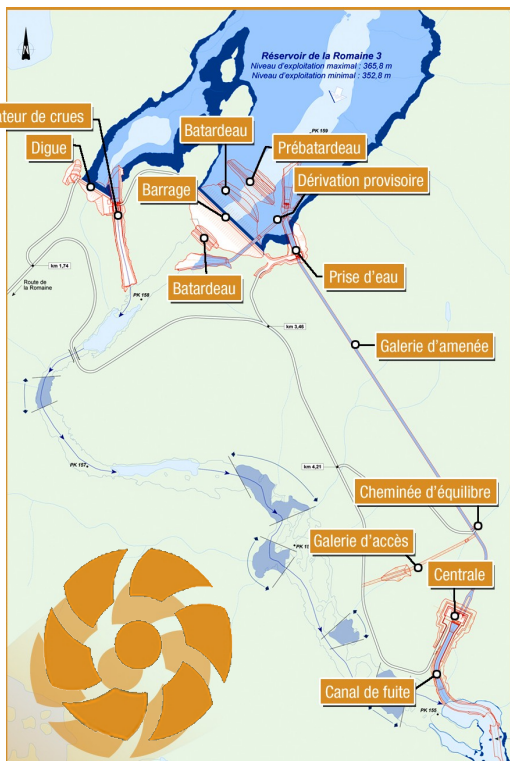
Les travaux débuteront l'hiver prochain pour une mise en service de la centrale prévue en 2017. D'ici là, en 2012, nous réaliserons les travaux d'infrastructures pour les accès routiers et l'hébergement.

Nous poursuivrons donc la route du kilomètre 99 au kilomètre 117 et débuterons les routes d'accès menant aux sites des ouvrages.

Le campement du kilomètre 84 passera de 280 à 317 lits d'ici avril et les travaux d'installation du campement du Mista, qui sera situé au kilomètre 115, débuteront en août. Nous visons l'ouverture de ce campement en décembre. Les travaux de 2013 et 2014 amèneront sa capacité à 1 800 lits.

Les équipes d'investigations géotechniques seront aussi actives en 2012 pour préciser l'information d'ingénierie.

2012											
Janvier	Février	Mars	Avril	Mai	Juin	Juillet	Août	Septembre	Octobre	Novembre	Décembre
Exploitation du campement du Km-84								Construction et exploitation du campement du Mista			
Construction de la route principale de la Romaine km 99 à 117								Construction des routes d'accès aux ouvrages permanents			



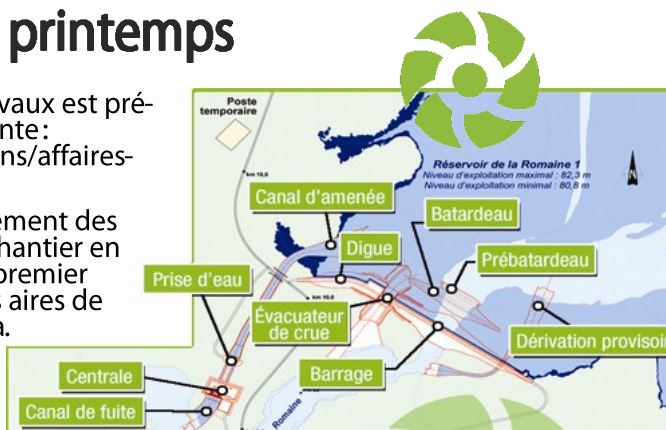
## Romaine-1 Démarrage des travaux au printemps

Depuis novembre 2011, le détail des lots de travaux est présenté sur le site Web du projet à l'adresse suivante : <http://www.hydroquebec.com/romaine/relation/affaires-romaine-1.html>

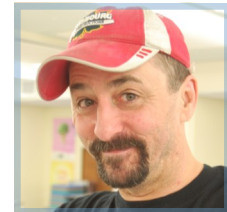
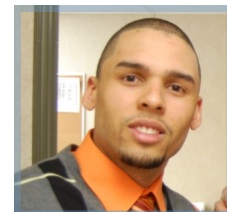
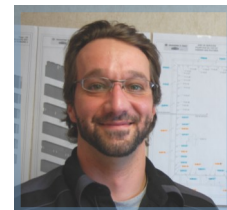
En préambule à la première activité d'aménagement des installations temporaires pour les bureaux de chantier en avril, nous avons publié la semaine dernière le premier appel de propositions pour le déboisement des aires de travail. L'excavation du site de la centrale suivra.

Avril marquera donc le lancement des travaux au chantier de la Romaine-1.

L'ensemble des activités du complexe de la Romaine et de la ligne de la Romaine-2-Arnaud portera l'effectif du chantier à une pointe de plus de 2 200 travailleurs cet automne.



2012			2013			2014			2015			2016		
J	F	M	J	F	M	J	F	M	J	F	M	J	F	M
Installations temporaires de chantier														
Excavation et bétonnage de la dérivation provisoire														
Ouverture de la dérivation														
Construction du barrage, excavation et bétonnage de l'évacuateur de crues														
Excavation et bétonnage de la centrale														
Excavation et bétonnage de la prise d'eau														
Travaux mécaniques et électrique														
Mise en service du premier groupe														
Mise en service du deuxième groupe														





## Santé et sécurité au travail C'est l'affaire de tous !

C'est bien connu maintenant, la santé-sécurité au chantier est un élément primordial. Les conseillers d'Hydro-Québec travaillent en étroite collaboration avec les conseillers de chacun des entrepreneurs afin de prévenir les accidents le plus tôt possible. En ce sens, les séances d'accueil sont obligatoires pour tous les nouveaux travailleurs, dès leur arrivée au campement. De plus, toute méthode de travail doit être analysée et signée par tous les travailleurs qui y sont affectés (549 méthodes en 2011 !). À raison d'une rencontre toutes les deux semaines, les comités de chantier proposent des sujets et idées pour l'amélioration des pratiques sécuritaires.

Soulignons la performance de chacun au projet de la Romaine en 2011 qui a permis d'atteindre un taux de fréquence d'accident de 3,4.

Que signifie ce résultat de 3,4 ? Il s'agit d'une fréquence établie sur la base d'un million d'heures travaillées, soit l'équivalent du travail accompli par un groupe de 500 travailleurs pendant une année. Ainsi, on peut illustrer ce résultat en disant que 3,4 travailleurs sur 500 se sont blessés avec perte de temps sur nos chantiers en 2011.

**3,4**

2012 ne doit pas faire exception ! Bétonnage, coffrage, travaux en hauteur et manutention ne sont qu'une partie des types de travaux à surveiller. L'équipement de sécurité de base (casque protecteur, dossard et bottes) doit être combiné à l'équipement spécifique des divers travaux. Prenez le temps de demander, d'analyser et d'agir, car après tout, vous êtes le premier responsable de votre sécurité !



Équipe santé et sécurité d'Hydro-Québec. De gauche à droite. 1<sup>re</sup> rangée : Luc Gagné, Viateur Émond, Pierre Dumas, Gaétan Goderre, Luc Bouchard. 2<sup>e</sup> rangée : Richard Dufour, Romuald Racine, Laval Bussièrès, Jérôme Laprise. Absents (en mortaise): Laurie Chrétien

## Slogan 2012

On lancera très bientôt un concours afin de trouver le slogan santé-sécurité au travail 2012 du projet de la Romaine. Des bons de participation vous seront remis et vous aurez la chance de faire des propositions.

Mijotez un slogan de 4 à 8 mots dès maintenant !

**Parce que la santé-sécurité, c'est l'affaire de tous !**



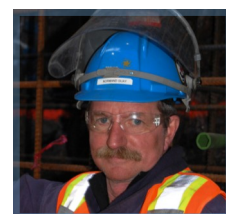
## Georges Ouellet, chef exécutif – Cafétéria du campement des Murailles **Portrait**

Originaire de Matane, Georges Ouellet compte 25 ans d'expérience en cuisine. Au fil des années, cette expérience lui a valu la responsabilité d'être le chef exécutif des cafétérias de divers projets. Emballé, proactif et professionnel, M. Ouellet raconte différentes expériences de travail ponctuées de plusieurs anecdotes. C'est un passionné !

Car il faut bien le dire, pour travailler dans cet environnement, il faut avoir du cœur à l'ouvrage. « Quantité », c'est le mot qui résume bien la tâche aux cuisines ! De plus, les horaires de travail sont particuliers car il faut répondre aux besoins des travailleurs des différents quarts de travail, et les normes sont rigoureuses. Tant par la qualité des aliments que par les méthodes de travail, M. Ouellet souligne les exigences de Sodexo qui sont particulièrement strictes. Les employés sont de véritables professionnels.

Le chef est fier de son équipe, qu'il surnomme affectueusement sa « bande de fous » ! Il la remercie sincèrement de son engagement dans l'obtention récente de la certification BOMA BEST (performance énergétique et environnementale). En effet, c'est le premier bâtiment temporaire d'Hydro-Québec et le premier bâtiment de campement de Sodexo à obtenir cette certification. « Quand on travaille pour l'environnement, on travaille pour nous tous ! », dit-il.

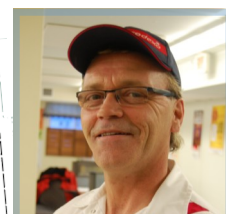
Saviez-vous que tous les éléments présentés lors des soupers thématiques sont l'œuvre de ces gens ? La prochaine fois que vous verrez passer un employé des cuisines, pensez à le remercier !



## Romaine-3 Campement du kilomètre 84

Le 10 décembre 2011 avait lieu l'ouverture du campement temporaire du kilomètre 84 qui héberge les travailleurs du projet de la Romaine-3. Ceinturé de montagnes et voisin du majestueux lac Bernard, il se trouve dans un emplacement bien différent de celui du campement des Murailles...

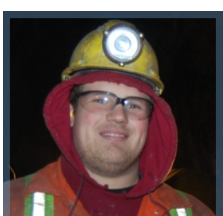
Capacité (actuelle): 280 lits  
Superficie : 65 000 m<sup>2</sup>  
Effectif actuel : 130 (Hydro-Québec, Denis Lavoie et fils, Hamel-CRT, BLH, SEIE)  
Services : dépanneur, bar-salon (à venir), salle de loisirs, Internet.  
Dortoirs : 12 dortoirs de 21 personnes, 2 dortoirs de 14 personnes (en provenance de la Baie-James)







Ensemble **VERT** demain !



Campement du kilomètre 84



Route de la Romaine  
(kilomètre 48)



Température minimale atteinte,  
le 12 janvier 2012

**-35 °C**



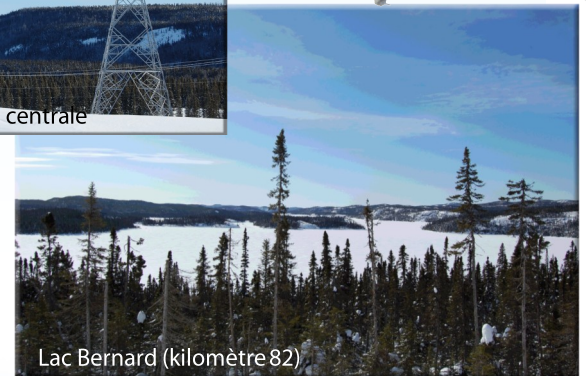
Campement des Murailles



Paysage - Secteur de la centrale



Patinoire de hockey  
Campement des Murailles



Lac Bernard (kilomètre 82)



Attaque du fort Kerouack



## Clinique médicale

# Un service professionnel à votre portée

Au chantier de la Romaine il y a deux cliniques : une au kilomètre 36 et l'autre au kilomètre 84. Infirmiers et infirmières se relaient à raison de deux quarts de travail de 12 heures chacun. Ils montent la garde jour et nuit. Ces professionnels de la santé offrent un service rapide, confidentiel et de grande qualité.

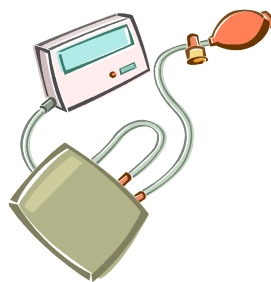
À leur arrivée, tous les travailleurs doivent se présenter à la clinique pour remplir un formulaire de déclaration de santé. Le personnel soignant est ainsi en mesure de connaître l'état de santé des travailleurs ainsi que les médicaments qu'ils prennent, s'il y a lieu. L'équipe procède ensuite à l'ouverture d'un dossier médical et sera prête à intervenir, que ce soit pour un problème de santé ou un accident de travail.

Les cliniques sont équipées de médicaments et de fournitures médicales spécialisées. L'équipe soignante est aussi formée pour intervenir sur le terrain et assurer un service de base avant l'arrivée à l'hôpital grâce à un véhicule de premiers soins.

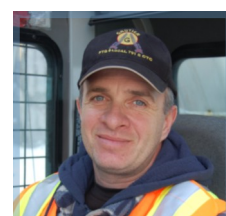
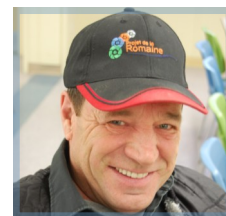
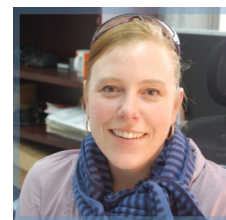
De plus, un médecin urgentologue est disponible jour et nuit au bout du fil. En consultation téléphonique, il discute avec les infirmiers de l'évaluation, des impressions cliniques et d'un plan de traitement ou de la nécessité d'une évacuation vers un centre hospitalier.

Bienvenue à tous !

En 2011, le personnel infirmier a procédé à près de 4 000 consultations et à 2 500 évaluations de santé à l'arrivée des travailleurs sur les chantiers de la Romaine.



Pierre Castonguay, Nancy Roy, Yves Duguay-Gagné, Jonathan Rollin, Pierre Mercier, Hugues Tanguay, Mario Simard et Denis Bédard.



## Comité des loisirs – Campement des Murailles Toi aussi, fais-en partie !

Le comité des loisirs est composé d'employés bénévoles du campement des Murailles. Il organise les activités culturelles, sociales et sportives pour tous les travailleurs. Chacun y va de ses idées pour une vie de chantier dynamique.

Bien sûr, quelques rencontres sont indispensables afin d'animer les discussions et d'entendre les idées. Les entrepreneurs sont invités à nommer parmi leurs employés un représentant qui participe à ces rencontres. Plus on est, plus c'est motivant !

L'implication est la base du sentiment d'appartenance. Venez, vous aussi, vous joindre au comité ! C'est une occasion en or de connaître des gens !

Pour obtenir davantage d'information ou pour offrir vos services, communiquez avec Daniel Picard aux Loisirs au poste 2518.

Bienvenue à tous ! Et bonne année 2012 !

Spectacles  
Activités  
Concours



Isabelle Bouffard, Angéline Canapé, Marie-Ève Lemieux, Louise Hounsell, Marie-Ève Morand, Sarto Michaud, Marie-Ève Morin, Daniel Picard, Guylain Gendron et Sylvain Boily.

## Intervenant social

## La vie n'est pas qu'un long fleuve tranquille

Vous traversez une période difficile ? Vous êtes préoccupé par un problème au travail, à la maison ou un problème personnel ? Vous avez besoin d'en parler à quelqu'un pour y voir plus clair ?

Venez me rencontrer. Je suis Guylain Gendron, intervenant social du projet de la Romaine. Vous pouvez vous présenter directement à mon bureau situé à côté de l'économat du campement des Murailles, entre 7 h et 17 h 30 ou me téléphoner le jour au poste 2107 et le soir au poste 4342. Nous pourrions alors prendre rendez-vous. Je peux aussi me déplacer pour aller vous rencontrer au campement du kilomètre 84.

Vous vous inquiétez pour un de vos collègues qui ne semble pas aller très bien ? Nous vivons en communauté et nous devons veiller les uns sur les autres. Ce message s'adresse aussi aux entrepreneurs. Avant de sanctionner un employé, il y a peut-être un petit pas à faire. Nous travaillons de pair !

De plus, sachez qu'il y a des rencontres AA au campement des Murailles tous les mardis soirs. Si vous avez un problème de consommation ou de dépendance autre qu'à l'alcool, vous pouvez aussi y assister. Ça peut vous aider à maintenir votre sobriété.

Avez-vous remarqué l'affichage et l'avis sur le canal communautaire pour souligner la Semaine nationale de prévention du suicide ? Elle se tenait du 5 au 11 février 2012 et le thème en était : Ici, on tient à chacun. Il y aura d'autres pistes de réflexion tout au cours de l'année. Profitons de ces occasions pour y réfléchir et agir !

Tous ces services sont gratuits et à votre disposition. Nous vous invitons à les utiliser si vous en avez besoin.







Ensemble **VERT** demain !



## Saviez-vous que...

Un circuit de pistes de raquettes et de ski de fond est entretenu derrière le campement des Murailles. Consultez le plan au centre récréatif lorsque vous emprunterez votre équipement sportif.

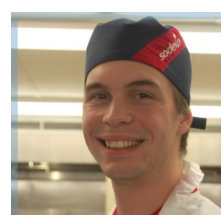
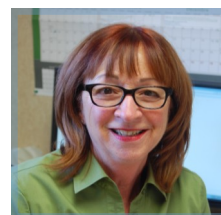
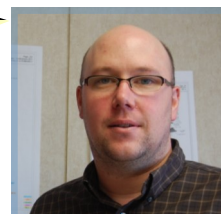
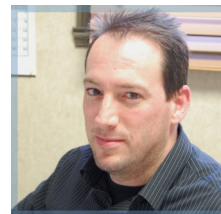
Les travailleurs du campement du kilomètre 84 peuvent bénéficier des installations sportives du campement des Murailles en réservant au poste 2535.

Le calendrier 2012 du projet de la Romaine est remis à tous depuis le retour des Fêtes. Vous pouvez également vous le procurer au bureau d'accueil de votre campement.

Les travailleurs peuvent inviter leur famille au campement !

Pour toute personne ayant cumulé six mois de présence au chantier, le programme permet d'accueillir le conjoint ou la conjointe avec deux enfants maximum, une fois par année, pour un maximum de quatre jours, dans une chambre studio. Renseignez-vous auprès de votre entrepreneur pour obtenir des détails supplémentaires.

Le campement du kilomètre 84 aura bientôt son propre canal communautaire ! Menus de la cafétéria, horaires des services, calendrier des activités, messages spéciaux et photos de chantier composeront le contenu de cet outil de communication apprécié.



## Numéro d'urgence

**2911**

Clinique médicale

**2555**

Guérite km 1

**4029**

Guérite km 36

**2929**

Intervenant social

**2107**

Conseillère emploi innu

**2106**

Accueil

**2525**

## À vos méninges !

On dispose de deux mèches et d'un briquet. Chaque mèche se consume en une heure, mais pas forcément uniformément. C'est-à-dire que si la mèche est à moitié consumée, 30 minutes ne se sont pas forcément écoulées. Comment faire pour mesurer 45 minutes uniquement avec les mèches et le briquet ?

On allume une première mèche aux deux extrémités et la deuxième à une seule extrémité. Comme les deux mèches brûlent en une heure si on les allume à un seul bout, la mèche 1 brûlera en une demi-heure. Il restera alors à la mèche 2, 30 minutes de combustion. Au moment où la première mèche s'éteint, on allume la deuxième mèche à l'autre extrémité, qui se consumera donc en 15 minutes. Lorsque la mèche 2 s'éteint, il s'est passé 30 minutes + 15 minutes = 45 minutes.



## En mars...

### Kinésiologie

Une kinésiologue sera au campement des Murailles au début du mois de mars pour vous proposer différentes activités et conseils (nutrition, posture, etc.). Surveillez la publicité.

### Aérobic

Séance d'aérobic tous les lundis, mercredis et vendredis, à 18 h (d'une durée d'une demi-heure), au centre récréatif. Bienvenue à tous !

### Radioamateur

VE2, vous connaissez ? Des cours de radioamateur seront bientôt offerts. Pour info : Daniel Picard au poste 2518.

### Cours d'arbalète

Pour les inscrits, n'oubliez pas le cours d'arbalète, les 8 et 9 mars prochains !

**Vous avez terminé de me lire ?**  
**Remplacez-moi ou prêtez-moi à un collègue !**



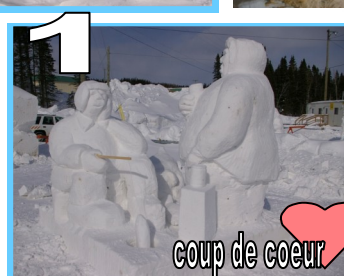
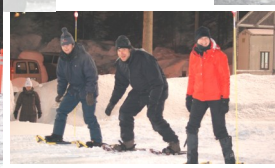
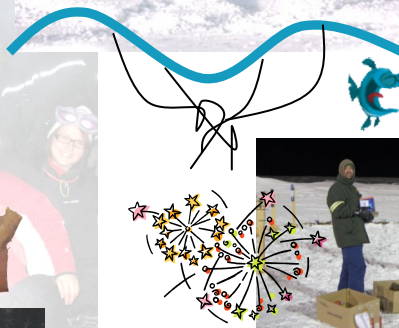
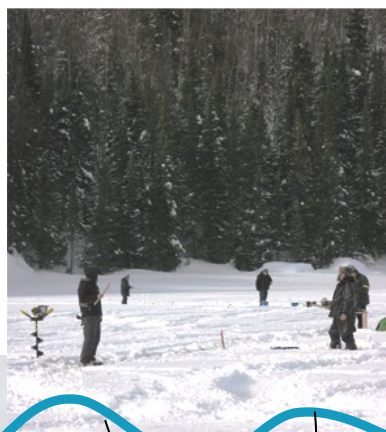




Ensemble **VERT** demain !



# Souvenirs du carnaval 2012



Produit par le Centre d'information du campement des Murailles : Marie-Ève Morin, agente de communications, Hydro-Québec, 418 538-7676, poste 2116, morin.marie-eve@hydro.qc.ca.  
 Collaborateurs : Daniel Proulx, François Blais, Langis Dolbec, Pascale Normand, Denise Viens, Marthe Nadeau, Marie-Ève Lemieux, Marc Imbeau, Romuald Racine, Suzie Deschamps, Jean-Pierre Perron, Clinique médicale, Comité des loisirs, Guylain Gendron, Daniel Picard.  
 Photographes : Gérald Poirier et Marie-Ève Morin.  
 Révision : Ruth Picard.

[hydroquebec.com/romaine](http://hydroquebec.com/romaine)

