



Quatre ans déjà ! Un bilan impressionnant !



Kilomètre 1 de la route de la Romaine



Campement du kilomètre 1



Kilomètre 48 de la route de la Romaine



Terrassement du campement des Murailles



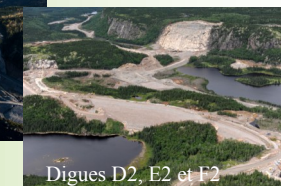
Site du barrage avant dérivation



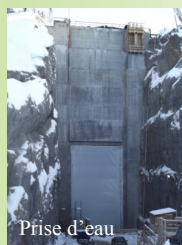
Bétonnage de l'évacuateur de crues



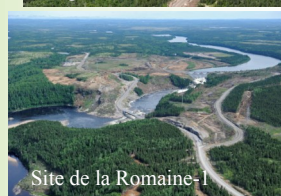
Barrage en construction



Digues D2, E2 et F2



Prise d'eau



Site de la Romaine-1

2009 – Coup d'envoi de la Romaine

Campement du kilomètre 1. Construction de la route de la Romaine.
830 travailleurs

2010 – Route principale et chemins d'accès aux ouvrages. Campement des Murailles.
1 116 travailleurs

2011 – Romaine-2 : Déboisement et préparation des zones de travaux ; mise en eau de la dérivation provisoire ; travaux au barrage et aux digues ; excavation de la galerie d'amenée, de la niche de la centrale et de l'évacuateur de crues. Pont permanent du kilomètre 10. Route principale. **Romaine-3** : Campement du kilomètre 84.
1 606 travailleurs

2012 – Romaine-2 : Structure de la centrale (acier et béton) ; achèvement de la galerie d'amenée ; bétonnage de l'évacuateur de crues. **Romaine-1** : Déboisement du chantier ; excavation de la centrale et du canal d'amenée. **Romaine-3** : Campement du Mista ; route principale et chemins d'accès aux ouvrages.
1 810 travailleurs

Au 13 mai 2013

- 100 km de routes permanentes (route principale du kilomètre 48 au kilomètre 86, plus les chemins d'accès au barrage et aux digues).
- 156 000 m³ de béton pour le barrage, les digues et le pont du kilomètre 10.
- 6 000 000 m³ de remblais pour le barrage et les digues.

S'ajoutent à cela l'entretien, les services connexes, la surveillance et les suivis environnementaux, les achats de biens et de services, les transports, l'ingénierie, les projets de construction de lignes et de postes, les activités d'Hydro-Québec Production, etc.



Dérivation provisoire



Excavation de la prise d'eau



Excavation de la galerie d'amenée



Construction du pont permanent kilomètre 10



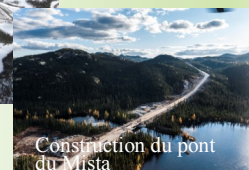
Excavation de la centrale



Bétonnage de la centrale

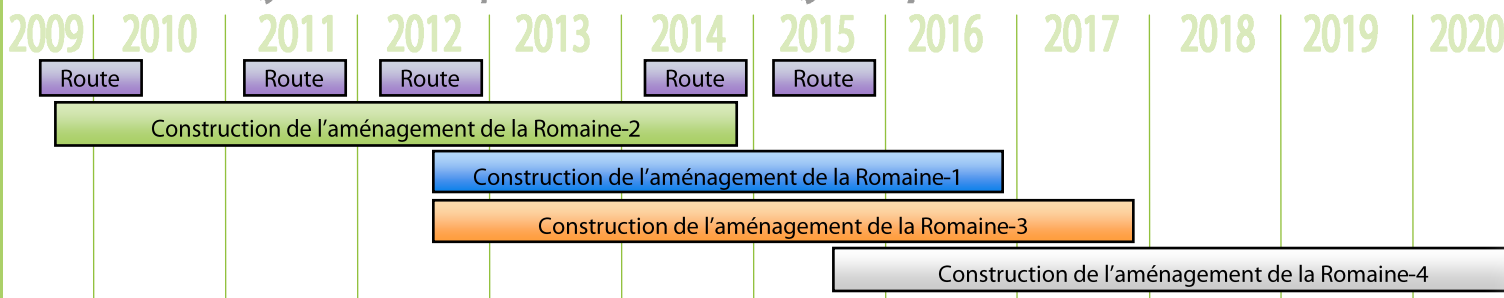


Aménagement du campement du Mista



Construction du pont du Mista

Voyez toutes les photos sur www.hydroquebec.com/romaine





Nous en chiffres...

Au 23 avril 2013

**1 756 personnes (1 569 hommes et 187 femmes)
travaillaient sur le chantier de la Romaine.**

Romaine-2 (1 203 personnes)

Alstom Hydro Canada : 59
Bob-Son : 16
CANMEC Industriel : 1
Consortium P.O.C. : 82
Demathieu & Bard-Nordex : 193
EBC-Neilson S.E.N.C. : 186
Entreprises Kolo-Veidekke Québec : 1
Fernand Gilbert Itée : 152
Hydro-Québec : 221
LVM : 4
LAR Machinerie : 16
Les excavations A. Savard : 8
Louisbourg SBC : 13
Métrage Côte-Nord : 13
Pièces d'autos B.C. : 7
Pomerleau inc. : 39
Produits forestiers innus S.E.C. : 10
S.E.I.E. : 182

Romaine-1 (279 personnes)

BPL Construction : 23
Hamel-CRT : 68
Hydro-Québec : 34
Louisbourg SBC : 154

Romaine-3 (225 personnes)

Campement du Mista
Construction Leclerc et Pelletier : 8
Constructions BLH : 36
Entreprises Rodrigue Piquette : 5
Hydro-Québec : 75
Les excavations A. Savard : 3
Location A.L.R. : 32
S.E.I.E.-Sodexo : 66

Poste (49 personnes)

EBC : 42
Hydro-Québec : 7

POUR ASSURER LA QUALITÉ D'UNE COMMUNICATION,
IL FAUT EN VALIDER TOUS LES ÉLÉMENTS : **SOURCE,**
MESSAGE, COMMUNICATEUR, CANAL DE DIFFUSION ET
DESTINATAIRE.



Validation



Calendrier des activités Mai : le Mois de l'environnement

Depuis quelques années, Hydro-Québec organise diverses activités dans le cadre du Mois de l'environnement, en mai. Et pour la première fois, l'événement sera souligné sur le chantier de la Romaine. Nous participerons également à la Semaine canadienne de l'environnement (du 2 au 8 juin), qui sera marquée par la Journée mondiale de l'environnement (5 juin).

Voici la programmation détaillée du Mois de l'environnement :

Campement des Murailles
Infos : 418 538-7676, poste 2121

Campement du Mista
Infos : 418 538-7720, poste 5013

Dimanche 5 mai



Dévoilement
du slogan !

Jeudi 9 mai **Vendredi 10 mai** **Samedi 11 mai**

Stand d'information et inscription aux
activités à la cafétéria.



Dimanche 26 mai

On met la main à la
terre ! Petits travaux
d'aménagement
paysager devant la
cafétéria.



Mercredi 15 mai

Conférence « haute en
images » de Normand
Faubert sur les oiseaux
à statut particulier.
Bureaux administratifs
d'Hydro-Québec :
de 17 h 30 à 18 h 30.

Projection de films et
de documentaires.
Thématique environ-
nementale.
Salle Romaine :
de 19 h à 20 h.



Dimanche 19 mai

Grande corvée
de nettoyage sur le
campement !
Mon environnement :
propre.



Mercredi 22 mai

Projection de films et de
documentaires. Théma-
tique environnementale.
Salle Romaine :
de 19 h à 20 h.

Identification et dégusta-
tion de champignons
sauvages. Cafétéria :
à partir de 17 h 45.



Jeudi 30 mai

Un cinq à sept à
bar-salon pour célébrer
la conclusion du Mois de
l'environnement.
Diaporama de photos et
surprises. Bienvenue à
tous !



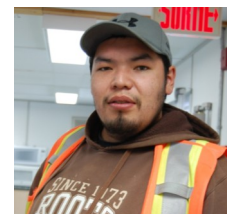
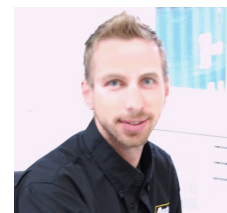
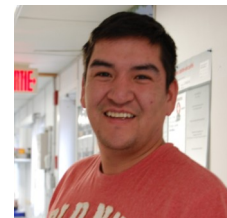
Jeudi-Vendredi-Samedi 30-31 mai et 1er juin

Stand d'information
sur la serre du Mista à
la cafétéria.



Dimanche 2 juin

Corvée du printemps
et BBQ sous le
chapiteau.





Avancement des travaux Romaine-1



La préparation du chantier touche à sa fin et nous pourrons bientôt commencer les travaux annoncés dans le dernier numéro du *SYNCHRO*. Les bureaux techniques du kilomètre 9 sont prêts, et l'accès au site d'implantation de la centrale est contrôlé par une guérite (kilomètre 11).

Louisbourg SBC a terminé l'excavation du canal d'amenée, tandis que le creusage des conduites forcées est achevé à plus de 50 %. Sur le site de la centrale, les travaux se concentrent sur l'excavation du site qui accueillera les aspirateurs et le puisard de drainage.

Hamel-CRT a commencé à creuser la galerie de dérivation après avoir excavé le canal d'amenée amont de la dérivation. Le bétonnage du portail amont débutera en juin.

En juin, BLH amorcera comme prévu la construction du pont permanent sur le canal d'amenée de la centrale.

BPL achève le concassage des agrégats destinés à la production de béton. L'usine à béton a été mise en marche au début de mai, comme prévu.

La construction du barrage et de l'évacuateur de crues débutera en juin, comme prévu. Les travaux seront effectués par le consortium FGL-CEGERCO.

La fabrication et l'installation de la structure et des panneaux de la centrale ont été confiées à PROCO. L'installation des premiers éléments débutera l'automne prochain.

Le bétonnage de la centrale commencera en juillet.

Avancement des travaux Romaine-2



Le 7 avril, les Produits forestiers innus ont terminé le déboisement du réservoir. Le bois marchand sera acheminé à la scierie Rivière Saint-Jean cet été (juin-septembre). On prévoit également déboiser une soixantaine d'hectares supplémentaires autour des ouvrages de retenue afin de réduire la quantité de débris ligneux qui pourraient remonter à la surface lorsque le réservoir sera mis en eau en 2014.

Au début mai, Louisbourg va construire une ligne d'alimentation jusqu'au puits d'accès de l'ouvrage de restitution de débit réservé. Le bétonnage de la galerie d'amenée commencera à la mi-juin (après la crue du printemps).

EBC-Neilson a repris le collier dans le secteur du barrage. Les remblais ont été mis en place au début d'avril, et la pose du béton asphaltique a recommencé le 30 avril (213 m). Le noyau devrait être terminé au début d'août (245,3 m). Les travaux de finition, dont le remblayage et l'installation de l'instrumentation, seront achevés en septembre.

Du côté de la digue A2, la mise en place des remblais, du noyau et de l'instrumentation seront en simultané avec les arêtes du barrage, de mai à août. À la digue B2, les derniers travaux, dont la pose de l'instrumentation, seront achevés durant l'été. Tous les travaux relatifs aux chemins d'accès à ces ouvrages seront terminés à la fin de l'été.

En avril, le retour de l'entrepreneur Fernand Gilbert a sonné l'heure des travaux de remblayage à la digue F2. Les activités ont repris à la carrière C-8. Le coffrage du socle a commencé à la mi-avril, de sorte que le bétonnage et l'injection devraient être terminés au début de juin. Le 30 avril, on a commencé à poser le béton asphaltique au niveau de 201 m. Le noyau devrait culminer à 245,3 m vers la fin d'août. Les remblais et les travaux de finition, dont l'instrumentation, seront achevés au début d'octobre au plus tard.

Pour ce qui est de la digue E2, la mise en place des remblais, l'instrumentation et autres travaux de finition seront menés à terme durant l'été 2013. Il en sera de même pour l'instrumentation de la digue D2. La construction des accès routiers sera achevée au début de l'automne.

L'usine à béton asphaltique de Bob-Son a été remise en marche en avril. Près de 48 000 tonnes de granulats ont été préparées pour ce qui sera la dernière campagne de fabrication de béton asphaltique de l'année.

Sur le site de la centrale, LAR Machinerie est en train d'installer et de souder les bouchons permanents des trous d'injection des conduites forcées. Ces travaux sont coordonnés avec l'entrepreneur responsable de l'injection des conduites forcées.

Les équipes de Demathieu & Bard-Nordex ont amorcé le bétonnage d'encastrement du groupe 22 durant la troisième semaine d'avril. Les travaux se poursuivront jusqu'à la fin juillet. Le bétonnage des diffuseurs des groupes 21 et 22 achèvera sous peu, ce qui permettra d'installer les pièces encastrées des vannes d'aspirateur ainsi que la charpente métallique de l'aire des transformateurs de puissance. Les travaux d'injection des conduites forcées se poursuivent.

Demathieu & Bard-Nordex est également en train d'installer les pièces encastrées des grilles à débris et de la vanne de la prise d'eau. Ces travaux dureront jusqu'en juin. Le bétonnage des dernières levées de l'évacuateur de crues est en cours, et l'installation des pièces encastrées des vannes sera faite au cours des prochains mois.

Alstom a suspendu ses travaux sur le groupe 22 de la centrale pour la durée du bétonnage d'encastrement, qui est réalisé par un autre entrepreneur. La bêche spirale du groupe 21 est en cours d'assemblage et devrait être prête pour le bétonnage vers la fin de mai.

Le Consortium P.O.C. poursuit l'installation des divers systèmes mécaniques, électriques et de CVC (chauffage, ventilation et climatisation) sur les différents étages de la centrale.

L'entrepreneur Pomerleau réalise les travaux d'architecture et de finition intérieure sur l'ensemble des niveaux de la centrale. Ces travaux sont coordonnés avec l'entrepreneur responsable des systèmes mécaniques et électriques.

Avancement des travaux Romaine-3



L'aménagement du campement du Mista va bon train. Plusieurs installations du campement du kilomètre 84 – fermé depuis le 13 avril – ont été récupérées à cette fin. L'entrepreneur BLH s'est occupé des dortoirs, tandis que CEGERCO s'est chargé des réservoirs d'eau potable. De plus, on démantèle actuellement un entrepôt de type Fold-A-Way à la Baie-James en vue de l'acheminer au campement du Mista. L'usine d'eau potable du campement du kilomètre 84 a été démantelée, et les systèmes de traitement de l'eau (élimination du fluor, du fer et du manganèse) ont été remisés.

BLH est en train de construire le centre des loisirs et achève le garage du matériel d'entretien routier.

L'entrepreneur Construction JR Savard a mobilisé son équipe pour poser la couche de roulement sur le site du campement et terminer le réseau des conduites d'eau potable et d'eaux usées.

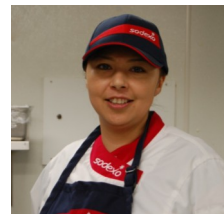
Construction Leclerc et Pelletier a pratiquement terminé ses travaux et a commencé à démobiliser.

Location ALR a terminé les chemins d'accès aux ouvrages permanents du barrage et de la centrale. Le pont temporaire installé sur la rivière Romaine par Progecco – un sous-traitant d'ALR – sera utilisé cet été pour l'excavation du poste de départ et pour les travaux de dérivation du ruisseau qui traverse le site de la future centrale.

Les Carrières Bob-Son achèvent la production des derniers mètres cubes de matériaux granulaires destinés au terrassement du campement du Mista.

Madysta Constructions a obtenu le contrat pour la fourniture de la tour de télécommunication du campement du Mista. En cours de fabrication en usine, cette tour sera installée au début de juin.

Enfin, EBC-Neilson a décroché le contrat pour la construction des ouvrages de la dérivation. L'entrepreneur a mobilisé son équipe et s'apprête à commencer les travaux.





Romaine-2



Barrage (panorama)



Évacuateur de crues



Barrage



Digue A2



Prise d'eau



Prise d'eau



Digue F2 (panorama)



Poste des Murailles



Centrale



Centrale



Ensemble **VERT** demain !



Romaine-1



Portail amont de la dérivation provisoire



Romaine-3



Petit dictionnaire du projet

Quelle est la différence entre un canal d'amenée et une galerie d'amenée ?

Sur le chantier de la Romaine, le canal et la galerie ont la même fonction, soit l'acheminement de l'eau du réservoir vers la centrale, peu importe la distance.

Cependant, le canal d'amenée est aménagé à ciel ouvert alors que la galerie d'amenée est souterraine.

La galerie d'amenée de la Romaine-2 est terminée, tandis que l'excavation du canal d'amenée de la Romaine-1 se poursuit.



Qu'est-ce que le marinage ?

La plupart des dictionnaires définissent le marinage comme l'action de faire tremper des aliments dans la saumure ou dans un liquide condimenté afin d'en relever le goût ou d'en assurer la conservation. Sur nos chantiers, l'expression est employée à une sauce bien différente !

Le marinage est la deuxième étape d'une opération d'excavation. On procède d'abord à l'abattage, soit la désagrégation du terrain par différents moyens (par exemple, le dynamitage), ce qui provoque la chute et l'amoncellement de déblais. Le marinage, ou déblayage, consiste à charger et à évacuer ces déblais. En somme, l'excavation consiste en deux opérations indissociables, soit l'abattage et le marinage. Le mot excavation désigne aussi le résultat de ces deux opérations, soit le volume laissé vide. On peut voir des traces d'abattage et de marinage un peu partout sur le site de la Romaine-1 et dans les emprises des chemins d'accès aux ouvrages de la Romaine-3.

Sources : Lexique de génie civil et Dictionnaire Larousse.



Travaux de marinage.
Pelle chargeant un camion de roc dynamité.

Résultat de l'abattage.
Amoncellement de roc dynamité.

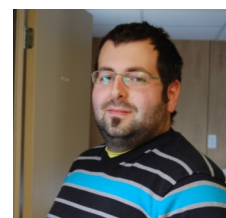
Joane Girard – Arpenteuse, Métrage Côte-Nord – Romaine-2 Portrait

« Le métier d'arpenteur nous amène à croiser une foule de gens sur les chantiers », dit Joane Girard. Travaillant pour l'entrepreneur Métrage Côte-Nord, qui compte une vingtaine d'employés, Joane Girard arpente le site du barrage et les environs depuis le début de 2011. Elle adore son métier, même si ce n'est pas sa première vocation ! Forte de 22 ans d'expérience en archéologie (culture amérindienne), elle a décidé, à 49 ans, de retourner sur les bancs d'école pour obtenir un DEP en arpentage. Bien des gens ont tenté de la décourager, mais son expérience et sa volonté lui ont permis de décrocher de belles offres.

Sa personnalité et ses choix santé l'ont aidée à vaincre un cancer du sein. Elle fête aujourd'hui quatre ans de rémission et confie des réflexions touchantes à ce sujet.

Joane Girard aime le travail d'arpenteur pour la variété des tâches et plus encore pour le plaisir de travailler conjointement avec les entrepreneurs.

Ambitieuse, Joane souhaite demeurer sur le chantier pour voir l'aménagement de la Romaine-4 prendre forme. Si la santé le permet, dit-elle !



Santé-sécurité Certification-méritas pour le chantier de la Romaine-3

« La prévention est l'affaire de tous. » Sans cesse répété, expliqué et discuté, ce slogan est devenu une évidence sur les chantiers. Au point où les travailleurs font preuve de créativité pour contribuer à la prévention. Pour saluer les initiatives des travailleurs dans ce domaine, l'équipe santé-sécurité a organisé un concours sur le chantier de la Romaine-3 en 2012.

Tout le monde – apprentis et vétérans – était invité à présenter une initiative qui avait contribué à une meilleure prévention. Les conditions ci-après s'appliquaient :

- L'initiative devait venir d'un travailleur**
- L'initiative devait faciliter l'application d'un règlement de santé-sécurité**
- L'initiative devait être facilement applicable**
- L'initiative devait être transposable sur d'autres chantiers**

À l'occasion d'une pause sécurité, le 14 mars 2012, le gagnant du concours, Rock Deschênes, s'est vu remettre un prix d'excellence par Jean-Pierre Perron et Jean-Maurice Tremblay, respectivement chef de chantier et responsable de la santé-sécurité sur le chantier de la Romaine-3 (voir photo).

L'innovation proposée par le gagnant consistait à ajouter des treuils à rochet avec des courroies sur le côté des fourches du chargeur pour encourager le personnel à toujours utiliser des sangles de retenue pour maintenir les chargements en place.



Toutes nos félicitations à M. Deschênes ainsi qu'aux entrepreneurs qui l'ont aidé à faire la promotion de cette initiative, soit Construction JR Savard et Location ALR.

La saison de la pêche Une participation responsable

Chaque année, de nombreux travailleurs pratiquent la pêche sur le territoire du projet de la Romaine.

Pour respecter les ententes conclues avec le milieu d'accueil et pour des raisons de sécurité, les pêcheurs doivent suivre certaines consignes :

- Entre les kilomètres 1 et 32, les véhicules doivent être garés dans les stationnements prévus à cet effet. Il est interdit de stationner sur l'accotement de la route.
- Il est interdit d'utiliser la route de la Romaine pour aller chasser ou pêcher au-delà du kilomètre 32.

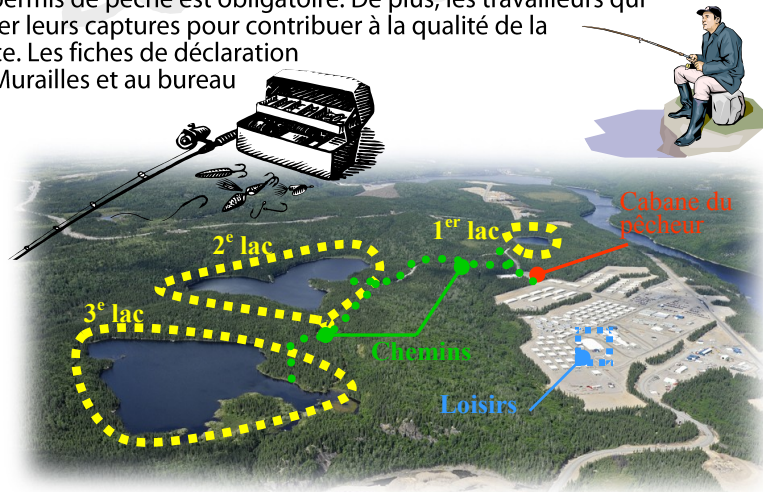
Les travailleurs du chantier de la Romaine ont accès à trois lacs ensemençés à proximité du campement des Murailles et peuvent utiliser la cabane du pêcheur pour éviscérer leurs prises (voir la carte aux Loisirs). Un plan d'accès à la pêche pour les travailleurs du secteur du campement du Mista est actuellement à l'étude. Vous aurez bientôt des nouvelles à ce sujet.

Comme partout ailleurs au Québec, un permis de pêche est obligatoire. De plus, les travailleurs qui pratiquent la pêche sont invités à déclarer leurs captures pour contribuer à la qualité de la pêche et à la conservation de la ressource. Les fiches de déclaration sont distribuées au centre récréatif des Murailles et au bureau de la société Tshitassinu.

On peut emprunter une embarcation (chaloupe ou kayak) auprès des Loisirs.

Bonne saison de pêche ! Et n'oubliez pas de nous envoyer des photos de vos plus belles prises !

Loisirs Murailles : 418 538-7676,
poste 2116
Loisirs Mista : 418 538-7720,
poste 5445



Intervenant social Un corps sain dans un esprit sain

Après trois ans de chantier, j'ai constaté que ceux qui s'adaptent le mieux à cette vie particulière font du sport, des activités physiques et du plein air. Vous me direz que je suis mal placé pour parler. C'est vrai ! J'ai un surplus de poids. Je connais toutefois les bienfaits de toute forme d'activité physique. Il ne s'agit pas de partir en peur. Des gestes simples donnent des résultats.

Avec le retour du printemps et du beau temps, nous sentons une nouvelle énergie. Il faut en profiter. L'activité physique nous détend et nous aide à mieux dormir. Prendre l'air nous ravive. Lorsqu'on est bien dans son corps, on se sent mieux dans sa tête aussi.

Vous avez certainement vu les nouvelles publicités sur la façon dont nous voulons vivre notre vieillesse. Il faut faire de l'activité physique régulièrement pour vieillir en santé. Il suffirait de 30 minutes par jour pour obtenir des résultats. L'important, c'est d'en faire un peu chaque jour. Un détail en passant, les gens en forme se remettent plus facilement d'une maladie ou d'une opération.

Pour joindre l'utile à l'agréable, on peut faire de l'exercice en groupe. Ça nous permet de socialiser et de faire de nouvelles rencontres. Ça facilite aussi la motivation lorsqu'on partage ses activités avec d'autres.

Guylain Gendron
Intervenant social
418 538-7676, poste 2107 (jour), 4342 (soir)

Saviez-vous que...

Encore un bel été à venir ! On arrosera les campements des Murailles et du Mista au Bti pour lutter contre les insectes piqueurs.

Pour une troisième année de suite, des visites guidées du chantier de la Romaine-2 seront offertes au grand public. Du 27 juin au 31 août, du mercredi au dimanche. Réservation obligatoire : 1 877 747-4776.

Le campement du Mista est maintenant desservi par une chaîne de télévision communautaire. Syntonisez le 8 pour vous tenir au courant ! Au programme : horaires des services, numéros importants, menus, activités et photos.

Tous sont les bienvenus au bar l'Écouteille de Havre-Saint-Pierre !

Numéro d'urgence 2911

Guérite du kilomètre 36 2929

Accueil Murailles

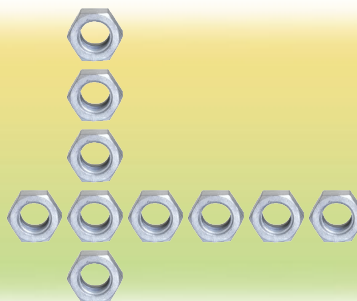
418 538-7676, poste 2525

Accueil Mista

418 538-7720, poste 5425

Énigme

Dix boulons sont alignés sur deux rangées comme dans la figure ci-contre. On compte cinq boulons à la verticale, et six à l'horizontale. En bougeant une seule pièce, comment peut-on faire deux rangées de six boulons ?



Calendrier mai-juin

Campement des Murailles

- 8 mai** : Souper de crabe et de crevettes au bar-salon. Billets en vente.
- 10 mai** : Inscription pour la saison 2013 de balle-donnée. Début 27 mai.
- 21-22 mai** : Cours théorique de tir à l'arbalète.
- 23 mai** : Cours de sécurité nautique.
- 2 juin** : Cours de niveau 1 en kayak de mer.
- 4 juin** : Souper de homard au bar-salon.
- 20 juin** : Journée nationale des Autochtones.
- 22 juin** : Fête de la Saint-Jean-Baptiste sous le chapiteau. Duo Évolusons.

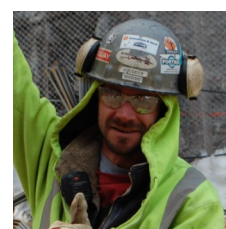
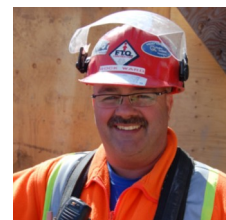
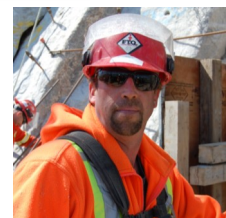
Pour infos et inscriptions : Loisirs Murailles, 418 538-7676, poste 2535.

Campement du Mista

- 25 mai** : Souper du mois. Thème : Les régions du Québec.
- 22 juin** : Journée nationale des Autochtones. Souper.
- 23 juin** : Fête de la Saint-Jean-Baptiste sous le chapiteau. Duo Évolusons.
- 24 juin** : Dîner BBQ sous le chapiteau. Pé-tanque et jeu de fers.

Pour infos : Loisirs Mista, 418-538-7720 poste 5445

**Vous avez terminé de me lire ?
Remplacez-moi ou prêtez-moi à un collègue !**



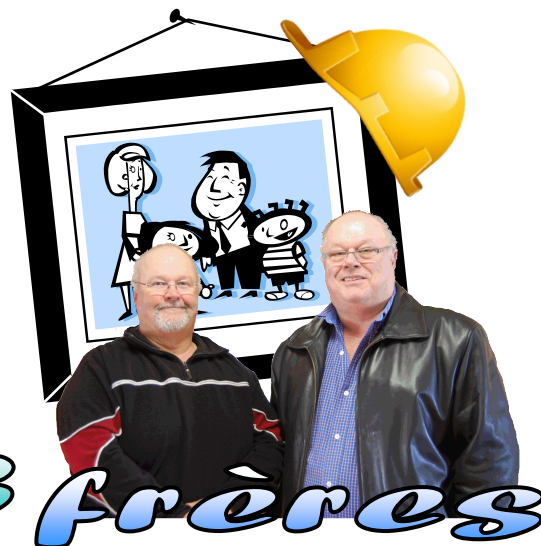
En famille au chantier !



cousines
Cindy Carbonneau (HQ RO-3) et
Louise Hounsell (HQ RO-2)



cousins
Denis Michaud (Louisbourg RO-1) et
Jean-Guy Dionne (Louisbourg RO-1)



frères
Claude (HQ RO-1) et
Gaétan Tremblay (HQ RO-3)



**sœurs
cousines**
Denise Métivier, Marlyne Chiasson et
Nancy Chiasson (Sodexo RO-2)



père-fils
Gaétan et Richard Morneau
(Louisbourg RO-1)



mère-fille
Bianka Cormier (HQ RO-2) et
Isabelle Francoeur (Coiffeuse Murailles)



**belle-fille
père-fils**
Alex Labbé, Vicky Bédard et
Jacques Labbé (Louisbourg RO-1)



frères
Mario (SEIE) et Daniel Desgagnés (HQ)
RO-3



fille-père
Julia (Sodexo) et Jean-Luc Hervieux (HQ) RO-2

Produit par le Centre d'information du campement des Murailles : Marie-Ève Morin, agente de communications, Hydro-Québec,
418 538-7676, poste 2116, morin.marie-eve@hydro.qc.ca

Collaborateurs : Langis Dolbec, Pascale Normand, Marthe Nadeau, Véronique Boily, Béatriz Reinell, Joël Tremblay, Michel Cloutier,
François Blais, André Frigon, Jean-Pierre Perron, Nathanaël Bagland, Joane Girard, Jean-Maurice Tremblay, Guylain Gendron, Lyne
Boudreault, Loisirs Murailles

Photographes : Gérald Poirier et Marie-Ève Morin

Révision : Andrée Marois

aussi disponible sur www.hydroquebec.com/romaine