



L'équipe de rédaction du journal Nui Uapaten est heureuse de vous présenter quelques éléments du programme de suivi environnemental qu'Hydro-Québec met en œuvre depuis plusieurs années dans la cadre du projet du Complexe hydroélectrique de la Romaine.

Nous vous souhaitons une bonne lecture et une bonne année 2022!

Kuei à vous!

Je me présente : mon nom est Bruno Bellefleur, et je suis de retour comme conseiller en emploi autochtone chez Hydro-Québec à temps partiel.

Mon rôle consistera à fournir du support et de l'information aux travailleurs autochtones dans leur recherche d'emploi, par exemple la mise à jour de votre curriculum vitae et la préparation aux entrevues. Je vais aussi fournir des informations pour ceux et celles qui voudraient entreprendre ou compléter leur formation, dont les possibilités d'emploi et les programmes de formation.

Nous aurons l'occasion de nous rencontrer au campement du Mista dans les prochaines semaines.

Iamé,

Bruno Bellefleur

Conseiller en emploi autochtone chez Hydro-Québec



COMPLEXE DE LA ROMAINE

Programme de suivi environnemental

Le programme de suivi environnemental concerne plus de 26 composantes de l'environnement des milieux physique, biologique et humain. Ce programme vise à valider la prévision des impacts du projet réalisée en avant-projet et l'efficacité des mesures d'atténuation et de mise en valeur du milieu. La mise en œuvre de ce programme a débuté dès la mise en service de la centrale de la Romaine-2 en 2014 et se poursuivra pour de nombreuses années encore. Il est à noter que ces suivis sont présentés et discutés aux comités techniques et environnementaux de la Romaine (CTER).

Hydro-Québec produit chaque année un bilan des activités liées à ce programme de suivi. Ils sont disponibles en ligne au www.hydroquebec.com/romaine/documents/bilans.html.

Nous vous présentons en quelques mots et en images quelques-uns de ces suivis.

COMPLEXE DE LA ROMAINE

Suivi environnemental

Saumon atlantique // Utshashumek

Hydro-Québec finance un programme de mise en valeur et de restauration du saumon atlantique en aval de la centrale de la Romaine-1 qui vise à assurer la pérennité de cette population de saumons. Mis en œuvre par la Société Saumon de la Rivière Romaine (SSRR) à laquelle participe des Innus, des Minganois et des représentants d'Hydro-Québec, elle procède notamment à l'incubation d'œufs de saumon, l'élevage des alevins et leur ensemencement dans la rivière Romaine. Pour plus d'informations concernant la SSRR, consultez leur site internet : www.societesaumon.ca.

Hydro-Québec réalise plusieurs suivis afin de vérifier l'état de la population de saumon dans le cours inférieur de la Romaine en analysant tout le cycle de vie de cette espèce. Ces suivis servent à valider l'efficacité des mesures d'atténuation (ex. aires de fraie et d'élevage aménagées par Hydro-Québec) ainsi que les efforts de restauration et de mise en valeur (ex. ensemencements d'alevins).

COMPTAGE DES SAUMONS ADULTES EN MONTAISON

Ce suivi vise à dénombrer le nombre de saumons adultes qui remontent la rivière Romaine vers les aires de reproduction. Il est réalisé à l'aide d'une barrière flottante amarrée au fond de la rivière couvrant toute la largeur de la rivière (env. 410 mètres) et d'un système de comptage automatisé. Cette méthode consiste à bloquer la rivière de manière à ce que les saumons qui remontent la rivière Romaine passent dans le système de comptage. C'est alors qu'ils seront mesurés, filmés et ensuite dénombrés.



DÉNOMBREMENT DES NIDS

Lors de la période de fraie automnale, un dénombrement des nids est réalisé dans les rivières Romaine, Puyjalon, Bat-le-Diable et Allard. Dans la rivière Romaine, le décompte se fait sur les frayères naturelles et aménagées.



DÉVALAISON DES JEUNES SAUMONS

Des trappes-chaluts sont installées au PK 5 de la rivière Romaine et dans la rivière Puyjalon dans le but d'estimer le nombre de saumoneaux (smolts) des rivières Romaine, Puyjalon, Bat-le-Diable et Allard dévalant vers la mer au printemps, et déterminer leur taux de croissance et leur âge au moment de leur migration.



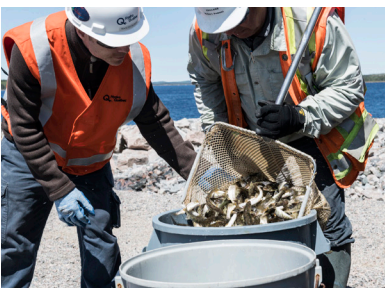
Ouananiche // Uanan

Hydro-Québec met en œuvre un vaste programme de mise en valeur de la ouananiche (uanan) dans le réservoir de la Romaine 4. Des ensemencements sont réalisés chaque année depuis 2018 dans des tributaires qui se jettent dans le réservoir et continueront jusqu'en 2025. Les alevins ensemencés proviennent d'une lignée de ouananiches sauvages de la rivière Perugia. Depuis 2018, ce sont plus de 100 000 alevins qui ont été ensemencés, principalement dans les rivières Petite Romaine et Katahtauatshupunan.



Touladi // Kukamess

Un programme d'ensemencement de touladi est aussi mis en œuvre dans le réservoir de la Romaine 1 et vise à implanter une population viable de cette espèce. Depuis 2016, ce sont plus de 200 000 juvéniles qui ont été mis à l'eau dans le réservoir.



Océanographie physique et biologique

Les suivis en océanographie réalisés à l'embouchure de la rivière Romaine visent à documenter s'il y a des modifications causées par les changements des régimes hydrologique et sédimentaire de la rivière Romaine à la suite de la mise en eau des réservoirs et de l'exploitation des centrales du complexe de la Romaine. Ces suivis comprennent principalement : les caractéristiques physiques (p. ex. profondeur, température et salinité, configuration des chenaux), et les habitats de la zostère (plante marine servant de nourriture pour la bernache et l'oie des neiges), de la mye commune et des frayères à capelan ainsi que la production planctonique en milieu marin (nourriture à la base de la chaîne alimentaire et dont les mammifères marins raffolent). Les derniers suivis sont prévus en 2029.

