

Guide de l'enseignant

Laisse-moi te raconter

**trois histoires
sur la sécurité
et l'électricité**



p. 15, 16, 17 réponses des jeux

Dans ce guide, vous trouverez trois courtes histoires présentant des notions de base en matière d'électricité. Elles sont accompagnées d'un lexique qui aide à comprendre ces notions. Les histoires sont à lire en classe à l'aide des planches-illustrations dont la séquence est bien indiquée dans le texte.

Le guide comprend également la solution des jeux portant sur l'électricité et la sécurité réunis dans un cahier d'activités conçu pour les élèves. Ce cahier d'activités vient consolider les apprentissages faits lors de la lecture des trois histoires ; nous vous encourageons donc à inciter vos élèves à l'utiliser.

La mésaventure de **Turbine**



Planche 1

Nicolas, un petit garçon de sept ans, va à la halte-garderie Rayon de soleil. Il aime jouer au FRISBEE dans la grande cour avec ses amis.

De toutes ses forces, Nicolas lance le FRISBEE dans les airs. **Oups!** Le voilà pris dans l'arbre du jardin voisin.



Planche 2

– « Je vais le chercher », dit Nicolas.

Assis sur le perron de la maison, le grand adolescent Victor écoute de la musique.



Planche 3

« **Non! Non!**, crie Victor en apercevant Nicolas. Ne grimpe pas dans l'arbre. As-tu vu les fils électriques près des branches ? Tu pourrais t'-**é-l-e-c-t-r-o-c-u-t-e-r** en les touchant. »

« Tu as raison, c'est **dangereux** », répond Nicolas.



Ne grimpe pas dans l'arbre : Il est dangereux de grimper dans un arbre qui se trouve près des fils électriques, que ce soit pour récupérer un FRISBEE un cerf-volant, un ballon ou encore un chat. Dans une telle situation, on doit toujours faire appel à un spécialiste.



Planche 4

Au même moment, il remarque au pied de l'arbre une drôle de niche éclairée par une ampoule électrique.

« Pourquoi y a-t-il une ampoule dans la niche ?, demande Nicolas, intrigué.

– C'est pour Turbine. C'est pour que la lumière lui donne un peu de réconfort. Je lui ai aussi mis une petite couverture. », répond Victor.

La réponse de Victor pique la curiosité de Nicolas. Là-bas, tout au fond du jardin, il aperçoit une boule de poils qui se roule dans le gazon. Il entend aussi de curieux grognements. Mais qu'est-ce que c'est ? **Un chien avec une drôle de voix ?**

Les pattes longues et fines de l'animal attirent l'attention de Nicolas. Il doit être très agile, se dit-il. Mais c'est quoi ? **Un lapin avec de drôles de babines ?**

Avec son poil clair et lisse, il semble sans malice. Mais qu'est-ce que c'est, se demande encore Nicolas ? **Un petit chat qui a pris du poids ?**

Nicolas remarque la queue en tire-bouchon de l'animal. « Mais... **c'est un cochon !**, s'exclame-t-il, tout haut.

– Oui, c'est un cochon, dit Victor. Mais il n'est pas tout à fait comme les autres, car il vient d'un pays très lointain.

– Qu'il est mignon ! J'aimerais **tellement** le prendre dans mes bras. Est-il dangereux ?, demande Nicolas.

– Non ! Turbine est le plus gentil et le plus doux de tous les petits cochons. Mais attends qu'il s'approche pour le prendre dans tes bras. »

Soudain, on entend de grands cris perçants.



Groinnn, groinnn, groinnn...

Planche 5

« **Oh non !**, s'écrie Victor. Turbine a mordu le fil électrique de la tondeuse. J'ai oublié de le débrancher et il s'est électrisé en le mordant. Le pauvre, il a l'air d'avoir bien mal ! »



Turbine est en bien mauvais état. Victor le prend délicatement dans ses bras. « Vite, je vais t'amener chez le vétérinaire, annonce-t-il. Et toi, mon grand, retourne à la halte-garderie pour ne pas inquiéter ta gardienne. On s'occupera du FRISBEE plus tard. »

Avant de partir, Victor débranche et range le fil électrique de la tondeuse.

« Comme ça, il n'y aura plus d'accident », se dit-il.



Planche 6

Victor est enfin de retour. Les deux pattes avant et le groin de Turbine sont recouverts d'un bandage blanc. Encore bouleversé par sa mésaventure, le petit cochon endolori se blottit dans les bras de son maître.

C'est alors que par un heureux hasard, Victor aperçoit dans sa rue un monteur de lignes d'Hydro-Québec. « Pourriez-vous venir chercher un FRISBEE qui est resté accroché dans un arbre de mon jardin ?, lui demande-t-il.



Turbine a mordu le fil : Turbine a pris un choc en mordant le fil, car la tondeuse était restée branchée. Si l'appareil avait été débranché, cela ne serait pas arrivé.

Turbine s'est électrisé : Turbine a pris un choc, mais il n'en est pas mort. Si ça avait été le cas, il aurait fallu dire qu'il s'était électrocuté.



Victor le prend délicatement dans ses bras : Tout fil électrique est recouvert d'une gaine protectrice qui empêche le courant de sortir. Turbine a brisé cette gaine en mordant le fil : l'électricité s'est alors échappée et a traversé son corps, ce qui l'a blessé. Victor devra remplacer ou faire réparer le fil pour éviter d'autres accidents. On ne doit jamais utiliser un fil électrique qui est abîmé.



Planche 7



– Bien sûr ! Je vais aller chercher mon équipement, répond le monteur de lignes qui se dirige vers son camion, stationné tout près. Il prend une perche en fibre de verre, met un casque et des lunettes de sécurité, enfile des gants spéciaux et des bottes protectrices, puis se dirige vers le jardin de Victor. En un instant, il a saisi le FRISBEE.

« Tu as très bien fait de me demander mon aide. On ne doit **jamais** grimper dans un arbre situé à proximité des fils électriques, car on peut s'**é-l-e-c-t-r-o-u-t-e-r**, rappelle le monteur de lignes à Victor.



Planche 8



Accompagné de Turbine, Victor se rend à la halte-garderie Rayon de soleil pour remettre le FRISBEE à Nicolas.

« Turbine va beaucoup mieux maintenant, dit-il.

Il a eu de la chance. Si le gazon avait été mouillé, il aurait peut-être perdu la vie. Parce que l'eau et l'électricité, c'est **dangereux** ! Je t'assure que j'ai eu ma leçon... mais, pauvre Turbine, il gardera pour toujours cette cicatrice sur les pattes et sur le groin. »

Tous les enfants entourent et caressent Turbine qui aussitôt, devient la mascotte de la halte-garderie Rayon de soleil.



Victor aperçoit un monteur de lignes : Un monteur de lignes est un spécialiste qui répare et entretient les fils électriques pour Hydro-Québec. Lui seul a l'équipement nécessaire pour récupérer un objet accroché dans un arbre qui se trouve près de fils électriques. Pour ce faire, il utilise une perche en fibre de verre et porte un casque, des gants spéciaux, des lunettes de sécurité ainsi que des bottes protectrices. Tous ces objets sont parfaitement isolés, c'est-à-dire qu'ils ne laissent pas passer l'électricité.



Si le gazon avait été mouillé : Si le gazon avait été mouillé, le choc aurait été encore plus fort. EAU + ÉLECTRICITÉ = DANGER ! Il y a divers degrés de chocs électriques, de légers à très graves. Un choc entraîne souvent des brûlures et peut même être mortel.

La comptine de Turbine



C'est un drôle d'animal

Il a pourtant l'air normal

Mais c'est quoi ?

Un chien avec une drôle de voix ?

En plus de ses pattes longues et fines

Il a un bien joli minois

Mais c'est quoi ?

Un lapin avec de drôles de babines ?

Avec son poil clair et lisse

Il semble sans malice

Mais c'est quoi ?

Un petit chat qui a pris du poids ?

Avec sa queue en tire-bouchon

Il a l'air d'un petit cochon

C'est Turbine, le petit cochon

Bien mignon.



Planche 1



« Maman, il y a beaucoup de fils électriques suspendus dehors. À quoi servent-ils ?

– Ha ! Ta question me rappelle un souvenir, Gabriel. J'avais ton âge, laisse-moi te raconter. »

Quand j'étais au primaire, il y a eu une activité **très** spéciale à l'école. Pour fêter l'arrivée de l'automne, tous les élèves de la classe ont dormi une nuit dans le gymnase. Tu imagines ? Dormir dans un sac de couchage, sur le sol, avec tous mes amis autour de moi ! Je revois encore les petits oursins imprimés sur l'oreiller que j'avais apporté.



Planche 2

Ce soir-là, il faisait **très, très** froid. Il ventait fort et je me souviens que la lune était ronde, ronde. Vers sept heures, mes parents sont venus me reconduire à l'école avec ma petite valise. J'y avais mis tous mes trésors : mon carnet secret, ma collection de collants, mon oreiller brodé et bien sûr mon koala Grosse griffe grise.

« Cri-Cri, as-tu tout mis dans ta valise ?, m'a demandé maman.

– Oui, oui », lui ai-je répondu.

Planche 3



Partout dans l'école, il faisait très noir. Sauf dans le gymnase où, heureusement, il y avait un, deux, trois, quatre, cinq, six, sept, huit, neuf, dix néons ! Quelle lumière ! Ma professeure Marguerite était là. Elle était très drôle dans son pyjama fleuri. Elle portait un bonnet de nuit qui cachait d'énormes rouleaux roses.

Dans le gymnase, il y avait un téléviseur et un lecteur DVD, reliés à un loooong fil branché dans le vestiaire. Il y avait aussi un lecteur MP3 et une machine à maïs soufflé. Marguerite avait tout prévu !



On a chanté et on a dansé autour d'un feu de camp imaginaire. Mon école était devenue le **plus beau** des campings !

Planche 4



Puis, nous avons eu un invité-surprise : Chapeau Percé, le magicien. Il a fait apparaître deux lapins qui couraient partout dans le gymnase et qui laissaient des petites crottes derrière eux. Ouache ! Le magicien n'a pu rester très longtemps, car ses lapins étaient vraiment trop désobéissants.

Il était déjà 20h 30. Tous assis sur nos sacs de couchage, nous nous apprêtions à regarder le film *Le cheval qui voulait devenir une girafe*. Je suis allée à la salle de toilettes pour me laver les mains. Marguerite m'a alors demandé de brancher le téléviseur et le lecteur DVD, mais quand elle m'a vue...



Les fils électriques : A u Québec, presque toute l'électricité est produite dans des centrales hydroélectriques grâce à la force de l'eau. On construit un barrage pour retenir l'eau et former un réservoir. Quand on ouvre les vannes, la puissance de l'eau fait tourner une turbine, puis un alternateur qui produit le courant électrique. L'électricité est ensuite transportée dans de gros fils supportés par des pylônes. Les fils électriques suspendus dehors distribuent l'électricité jusqu'à nos maisons. Parfois, ceux-ci passent dans la terre.



Un long fil : Lorsque des appareils sont reliés à une prise de courant par un long fil qui traverse la pièce, on doit recouvrir ce fil d'un ruban de sécurité afin qu'il reste bien en place et bien branché.



Planche 5



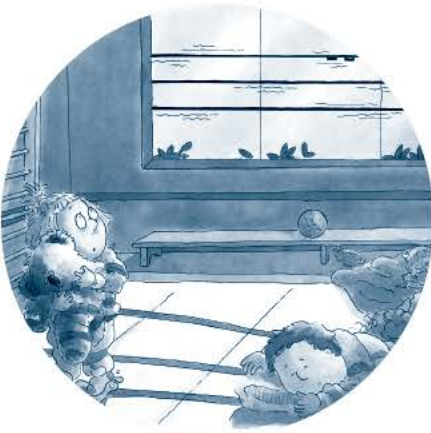
« **Non, non**, Cri-Cri ! Tu ne t'es pas essuyé les mains. L'eau et l'électricité, c'est dangereux ! Les fils que tu vois là transportent de l'électricité. Tu dois toujours être très prudente quand tu les manipules, car ils peuvent t'électrocuter. Tu pourras brancher les appareils quand tes mains seront bien séchées. »

Blottie dans mon sac de couchage, je me suis endormie en regardant le film. Pendant la nuit, j'ai été réveillée par mon amie Sophie qui rrrronflait à côté de moi. Pendant un instant, j'ai eu un **peu peur**, car je ne me rappelais plus où j'étais. Puis, j'ai eu envie d'aller aux toilettes. Il faisait très noir partout autour de moi. Je ne voyais rien, même pas où se trouvait le couloir. Et j'avais envie, **très** envie. Je ne pouvais plus attendre !

Je me suis levée et j'ai marché lentement en essayant de ne pas trébucher sur mes amis endormis.

Tout à coup, en passant devant une fenêtre, **haaaaaa !** J'ai vu des serpents-fantômes, des vrais de vrais !

Planche 6



Ils étaient noirs, très longs et ils dansaient devant une grosse lumière qui est apparue je ne sais d'où. Je les entendais siffler derrière la fenêtre du gymnase. J'ai eu tellement peur... que j'ai fait pipi dans mon pyjama ! Puis, **j'ai éclaté en sanglots**.

C'est à ce moment-là que ma professeure Marguerite est venue me rejoindre.

« Que se passe-t-il, Cri-Cri ?, m'a-t-elle demandé.

- **Là, là,** des serpents-fantômes, lui ai-je montré du doigt **en tremblant.**
- Allons voir de plus près ce que c'est », m'a-t-elle répondu.

Elle a pris ma main dans la sienne et nous nous sommes approchées de la fenêtre.



Planche 7



« Ce que tu vois, Cri-Cri, c'est l'ombre des fils électriques qui relient les poteaux dans la rue. Le vent les fait se balancer dans la nuit. Tu n'as pas à t'inquiéter, ce ne sont pas des serpents-fantômes. »

Ouf, comme j'étais soulagée ! Nous avons ensuite nettoyé mon petit dégât et je suis retournée me coucher. Cette nuit-là, j'ai fait de beaux rêves remplis d'aventures.



Planche 8

« Est-ce que tu comprends maintenant, Gabriel, ce que sont les fils électriques que tu vois dehors ? L'électricité est très utile. Grâce à elle, j'ai pu faire cuire ces biscuits. Mais tu ne dois jamais oublier qu'il faut toujours employer avec prudence tous les appareils qui fonctionnent avec des fils électriques... Hum, ces biscuits ont l'air bien bons. Vas-y, goûtes-y, mon garçon ! »



Les mains mouillées : EAU + ÉLECTRICITÉ = DANGER !

Si on prend un choc alors qu'on a les mains mouillées, la décharge sera encore plus forte. D'autres situations sont également à risque : utiliser un séchoir près d'une source d'eau, passer une tondeuse électrique sur du gazon mouillé, allumer une radio près d'une piscine, etc.



Les serpents-fantômes : Les fils que Cri-Cri voit se balancer dans le vent sont en fait des fils électriques suspendus aux poteaux. Ils transportent l'électricité et l'acheminent vers les maisons. On ne doit jamais s'approcher de ces fils ni les toucher, car ils sont dangereux. On peut s'électrocuter.

L'anniversaire de Joliane



Planche 1

Je m'appelle Joliane et c'est bientôt mon anniversaire.
Je suis née un 7 février. Je vais avoir 7 ans samedi prochain.
J'ai *tellement, tellement* hâte ! Mon papa et ma maman organisent une fête pour moi.

Ce matin, j'ai apporté mes cartes d'invitation à l'école. Mais mon papa m'a dit d'un air taquin : « Joliane, n'oublie pas : *7* ans, *7* amis, *c'est assez !* »



Planche 2

Youpi, c'est samedi ! Dans peu de temps, mes amis vont *enfin* arriver. Toute la famille est occupée à organiser la fête. Moi, j'aide papa à préparer un *gros, gros, gros* gâteau au chocolat.

« Papa, j'aimerais nettoyer le batteur électrique.

– Oui, mais avant, je vais le débrancher, répond papa.
Tu sais, ma puce, un appareil électrique dans l'eau, c'est *dangereux*. Tu pourrais prendre un choc électrique et te brûler très fort ! »



Maman prépare les jeux que j'ai choisis pour ma fête : la chaise musicale, le jeu de l'âne, la chasse au trésor, la pomme dans l'eau, le petit cochon...

« Moi aussi, je veux t'aider !, propose mon petit frère Thomas.

– Vas-y, mon garçon, souffle les ballons. Il y en a des choses à faire quand on prépare une fête ! », réplique maman.

Pendant que le gâteau cuit au four et répand une bonne odeur partout dans la maison, je vais rejoindre maman au salon.

« *Maman, maman !* J'aimerais avoir une lumière rouge pour ma fête.

– Bonne idée ! Va chercher l'ampoule dans l'armoire : je vais changer l'ancienne », répond-elle.



Planche 3

Ding, dong !

Enfin, mes amis arrivent ! Il y a Aurélie, *toujours* avec ses grosses lulus, Antoine avec ses pantalons *toujours* trop grands, Félix qui porte *toujours* son chandail préféré, Laurence qui me fait *toujours* rire... et bien sûr mon chien Farine, qui, ne voulant rien manquer, vient montrer le bout de son museau.

« Bonjour les enfants, dit maman. Venez, nous allons faire un premier jeu. Le jeu de l'âne, vous connaissez ? Chacun à votre tour, je vais vous bander les yeux et vous essaieriez de placer la queue de l'âne au bon endroit. Aurélie, veux-tu commencer ? »

Nous nous mettons tous en rang et essayons de diriger Aurélie.

« Oui, oui ! Tu approches, c'est chaud... c'est chaud... c'est chaud...

Tu y es presque ! »



Nettoyer le batteur électrique : Le papa de Joliane a raison. Il faut toujours débrancher un appareil électrique avant de le laver, car EAU + ÉLECTRICITÉ = DANGER ! Si on oublie de le faire, on risque de prendre un choc électrique. Cela veut dire que l'électricité peut entrer dans le corps et le brûler, parfois très fort. Il faut donc être très prudent.



Changer une ampoule : Il est préférable de demander à un adulte. Il est important de débrancher la lampe avant de changer l'ampoule, car si, par mégarde, on mettait les doigts dans la douille, on se brûlerait.



Planche 4

Mais... qu'a fait Aurélie ? Elle a déposé la queue de l'âne... sur la queue de Farine ! Nous éclatons tous de rire.

« Un chien à deux queues, je trouve ça vraiment très drôle ! », dit Antoine.

Deuxième jeu : la chaise musicale. Maman me demande de mettre de la musique.

« Il y a beaucoup de fils électriques qui sont branchés sur la même prise, remarque papa. C'est

d-a-n-g-e-r-e-u-x, car ça pourrait provoquer

un feu. Je vais aller chercher une multiprise pour bien répartir l'électricité. »



Planche 5

Au son de la trompette et des claquettes, le jeu commence.

Thomas fait le taquin, circule en sens inverse, trébuche contre les chaises et s'assoit avant que la musique ne s'arrête.

« Thomas, tu déranges tout le monde ! Laisse-nous jouer en paix. »

Vexé, mon petit frère quitte la pièce en bougonnant.

Planche 6

Soudain, aaaaah ! Plus de musique, plus de lumière !

Qu'est-ce qui se passe ? On ne voit plus rien.

C'EST UNE PANNE D'ÉLECTRICITÉ !

« J'ai peur, dit Félix, il fait noir. »

– Et moi, j'entends un bruit, lààà !, crie Laurence.

– Du calme, les enfants, tout va bien. Restez où vous êtes.

Je vais aller chercher des chandelles, s'empresse de dire maman.

– Laurence, es-tu ici ?, demande papa. Et toi, Joliane ? Et toi, Félix ? Et Thomas... Thomas ? Thomas ? Où es-tu ?



– Je l’ai vu sortir du salon, juste avant la panne », informe Aurélie.

Je le sais, moi, où il est, mon petit frère. Il a dû aller chez mamie, en haut.
Il est toujours rendu là !

« J’ai trouvé les chandelles, annonce maman. On va faire un pique-nique
au salon. Voulez-vous m’aider à dresser la table ? »

Youpi ! Comme à la campagne ! Ma maman a vraiment des bonnes idées des fois.

« J’ai hâte de manger le gâteau ! », s’exclame Laurence
la gourmande.

– Surtout, n’approchez pas et ne touchez pas aux chandelles que
je vais allumer ; ça pourrait provoquer un feu », prévient maman.



Planche 7

*« Ma chère Joliane, c’est à ton tour
de te laisser parler d’amour... », entonnons-nous
tous en chœur.*

Tout à coup, hooooo ! L’électricité est revenue. Au même moment,
mamie descend l’escalier. « Ma chère Joliane, c’est à ton tour... »,
continue-t-elle. Soudain, elle s’arrête :

– « Mais... où est Thomas ?, demande-t-elle.

– Je pensais qu’il était chez toi, mamie », dis-je.



Une prise surchargée : Une prise surchargée (où plus de deux appareils sont branchés),
c’est dangereux, cela peut provoquer un incendie. Il vaut mieux utiliser une multiprise qui répartit bien
l’électricité de chaque fil. Selon les modèles, on peut brancher, sans danger, jusqu’à huit appareils.



Une panne d’électricité : Quand le courant ne passe plus dans les fils, on n’a plus d’électricité.
Diverses causes peuvent être à l’origine d’une panne, un fil extérieur brisé, plus ou moins loin de ta
maison, un court-circuit ou bien un disjoncteur qui saute. On envoie alors des spécialistes réparer
les bris. Une panne peut avoir lieu dans ta maison seulement ou dans tout le quartier. Elle peut durer
quelques minutes ou quelques heures, parfois même plusieurs jours.



Les chandelles : Durant une panne, il est préférable d’utiliser des lampes de poche plutôt que
des chandelles. Les lampes de poche sont sans danger, alors que les chandelles peuvent causer
des brûlures et même mettre le feu à la maison.

Inquiets, nous partons à sa recherche. Dans le couloir, la chambre à coucher de papa et maman, la salle de bain...

« Thomas... Thomas... où es-tu ? », crions-nous tous. Pas de réponse.

Tout à coup, on entend mon chien Farine qui jappe très fort. Mais où se trouve-t-il ?

« On dirait qu'il est dans le coin de jeux, dit Antoine.

– Allons le rejoindre ! », propose Félix.

Dans le coin de jeux, Farine tourne sans cesse autour de son panier... où Thomas s'est endormi, blotti au creux de sa couverture.

Au milieu de tout ce brouhaha, mon petit frère se réveille.

« Qu'est-ce qui se passe ? Pourquoi êtes-vous ici ?, demande-t-il, tout surpris.

– Il y a eu une panne d'électricité pendant que tu dormais... on te cherchait partout, *on s'inquiétait pour toi*, dis-je.

– Bon, venez tous, c'est maintenant l'heure de manger le gâteau !, dit maman.

– Pas seulement le gâteau, rectifie papa. Puisque l'électricité est revenue, je peux maintenant faire cuire la pizza. Et on mangera le gâteau après. »



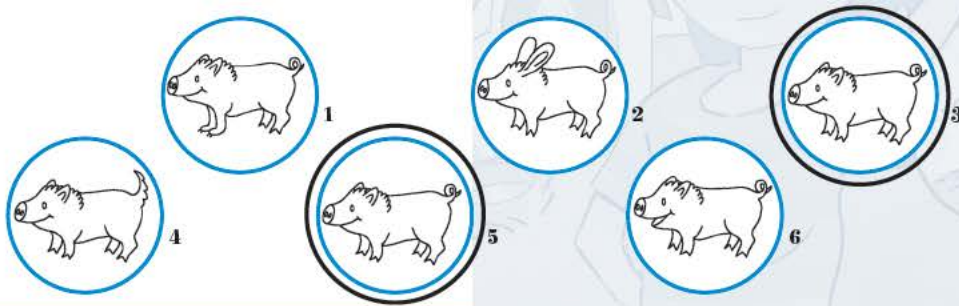
Planche 8

Nous nous rendons tous en courant au salon.

Mais...

Trouve les deux cochons identiques

Parmi ces cochons, deux seulement sont identiques.
Entoure-les.



Mots à compléter

Complète les mots à l'aide des syllabes de l'ensemble de gauche.



4



poteau



ampoule



sécurité



cisinière



téléviseur

Solutions des jeux du cahier de l'élève

Trouve les deux cochons identiques

Activité : Observation
Objectif : Observation et familiarisation avec le personnage

Réponse : 3 et 5

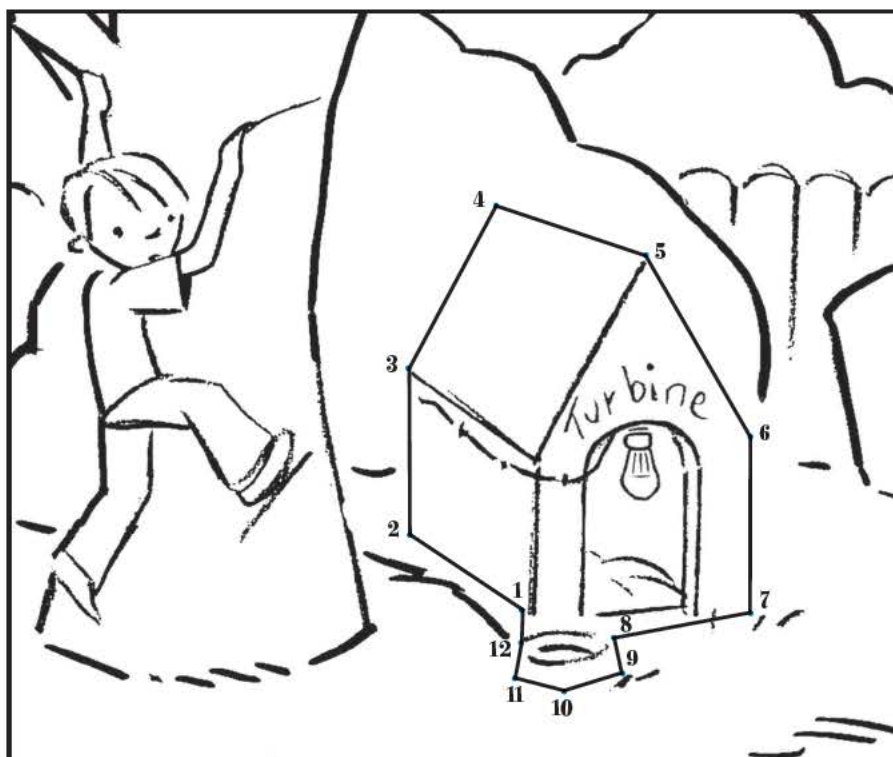
Mots à compléter

Activité : Mots à compléter
Objectif : Vocabulaire relatif à l'électricité

Réponse : poteau
ampoule
sécurité
cuisinière
téléviseur

Dessin par numéros

Relie les nombres et découvre les objets.



5

Dessin par numéros

Activité : Dessin par numéros
Objectif : Réviser la séquence des chiffres de 1 à 12

Réponse : L'image complète de la niche et du bol de nourriture de Turbine

Que faire ?

Activité : Associer

Objectif : Reconnaître des situations potentiellement dangereuses et trouver les solutions appropriées.

Réponse :

Prise surchargée..... Multiprise
Fil brisé..... Fil intact
Fil traînant par terre..... Fil couvert d'un ruban de sécurité
Jeune branchant Adulte branchant

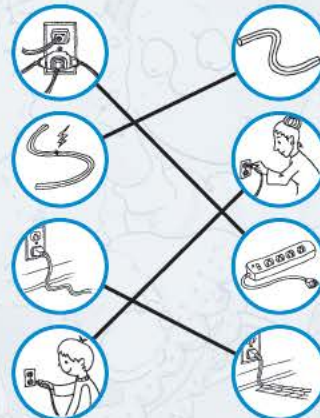
Que faire ?

Relie la bonne solution dans la colonne de droite à chacun des dangers de la colonne de gauche.



Dangers

Solutions



Mots entrecroisés

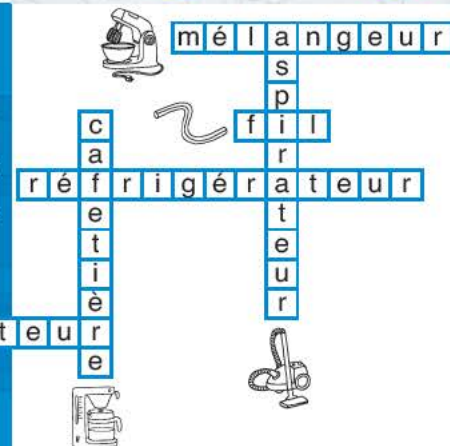
Activité : Mots entrecroisés

Objectif : Identification et orthographe des appareils électriques

Réponse : Téléviseur
Ordinateur
Cafetière
Réfrigérateur
Aspirateur
Fil
Mélangeur

Mots entrecroisés

Complète la grille en écrivant dans les cases le nom de l'objet représenté.



7

Jeu des différences

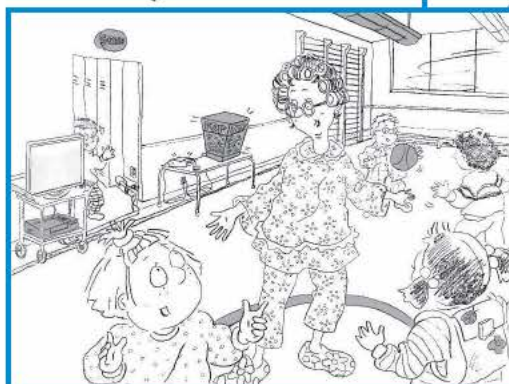
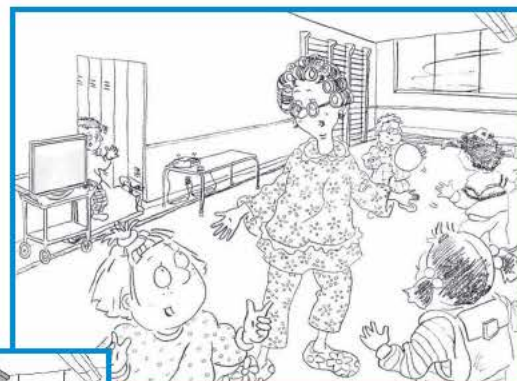
Activité : Jeu des différences

Objectif : Observation

Réponse : Machine à mais soufflé
Lecteur DVD
Tapis
Lumière au plafond
Lumière de sortie
Lignes sur le ballon
Coccinelle
Fleur

Jeu des différences

Colorie les huit changements qui sont apparus dans la deuxième image.



1

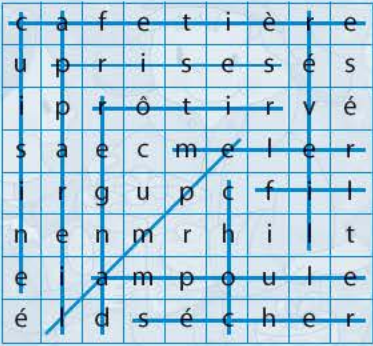
2

Mot caché

Trouve les mots suivants dans la grille.
Il reste huit lettres qui forment
le mot caché. Quel est ce mot ?

Liste de mots

| | | |
|-----------|---------|--------|
| ampoule | cuisine | mêler |
| appareil | danger | prises |
| cafetière | fil | réveil |
| choc | lampe | rôtir |
| | | sécher |



Mot caché : s é c u r i t é

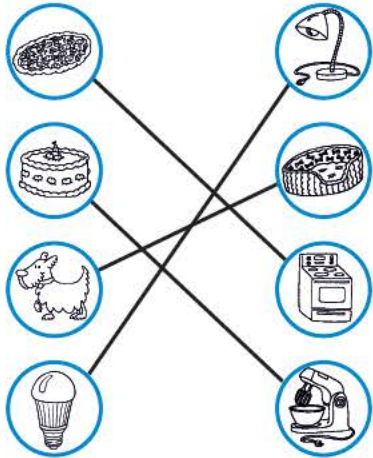
Mot caché

Activité : Mot caché
Objectif : Connaissance de
l'orthographe
d'un vocabulaire de base
sur l'électricité

Réponse : Comme illustré dans la grille
Mot caché : sécurité

Des appareils utiles

Relie chaque objet de
gauche au bon appareil
de droite.



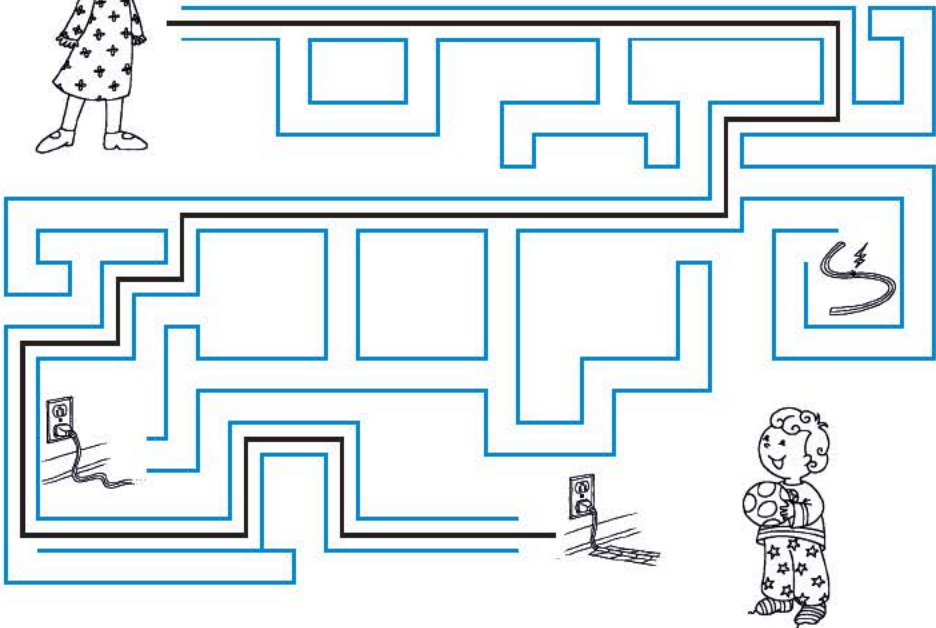
Des appareils utiles

Activité : Jeu d'association
Objectif : Fonction des appareils
électriques branchés
à l'aide d'un fil

Réponse : Pizza.....Cuisinière
Gâteau.....Batteur
Chien.....Panier
Ampoule.....Lampe

Quel est le meilleur chemin ?

Joliane veut jouer avec Thomas. Quel chemin doit-elle prendre ?
Attention ! Tu dois circuler sans toucher les deux fils non sécuritaires.



Quel est le meilleur chemin ?

Activité : Labyrinthe
Objectif : Observation et dextérité
avec un crayon

Réponse : Comme illustré



Hydro-Québec
75, boul. René-Lévesque Ouest
Montréal (Québec) H2Z 1A4
Canada

Pour plus de renseignements, visitez notre site Web

www.hydroquebec.com/comprendre

ISBN 2-550-36404-X

2015G1240F

