

Renseignements généraux

Table des matières

1. Historique des ventes, des produits des ventes, des abonnements et de la consommation	5
2. Indices d'interfinancement réel par catégories de consommateurs	9
3. Nombres de kilomètres de lignes de distribution par niveaux de tension	9
4. Bilan de l'application du Code de conduite du distributeur d'électricité	10

Liste des figures

Figure 1 Évolution de la consommation d'électricité par tarifs au Québec 2020 À 2024	8
Figure 2 Évolution de la consommation d'électricité par tarifs au Québec 2020 À 2024	9

Liste des tableaux

Tableau 1 Historique des ventes d'électricité au Québec par tarifs (GWh) 2020 à 2024	5
Tableau 2 Historique des produits des ventes d'électricité au Québec par tarifs (M\$) 2020 à 2024	6
Tableau 3 Historique du nombre d'abonnements au Québec par tarifs 2020 à 2024	6
Tableau 4 Historique des produits unitaires moyens par tarifs (¢/KWh) 2020 à 2024	7
Tableau 5 Historique des ventes d'électricité au Québec par secteurs (GWh) 2020 à 2024	7
Tableau 6 Historique des produits des ventes d'électricité au Québec par secteurs (M\$) 2020 à 2024	7
Tableau 7 Historique du nombre d'abonnements au Québec par secteurs 2020 à 2024	8
Tableau 8 Nombre de kilomètres de lignes de distribution par niveaux de tension au 31 décembre 2024	10

1. Historique des ventes, des produits des ventes, des abonnements et de la consommation

Les informations relatives aux ventes et aux produits des ventes au Québec, par tarifs et par secteurs, sont présentées aux tableaux suivants :

- Tableaux 1 à 3 : ventes en GWh, produits des ventes d'électricité en M\$¹ et nombre d'abonnements, répartis par tarifs ;
- Tableau 4 : produits unitaires moyens par tarifs ;
- Tableaux 5 à 7 : ventes en GWh, produits des ventes d'électricité en M\$² et nombre d'abonnements, répartis par secteurs.

Les figures 1 et 2 présentent l'évolution de la consommation d'électricité par tarifs au Québec sur la période 2020 à 2024.

Tableau 1
Historique des ventes d'électricité au Québec par tarifs (GWh)
2020 à 2024

		2020	2021	2022	2023	2024
D	(1)	62 883	61 969	65 277	62 785	62 920
DM		2 110	2 018	2 058	1 946	1 918
DP		1 206	1 274	1 431	1 469	1 510
DT		2 448	2 311	2 175	2 021	1 927
G	(2)	8 684	8 843	9 282	9 061	9 109
G9	(3)	1 050	1 129	1 202	1 216	1 294
M	(4)	31 064	31 358	32 168	31 742	31 826
LG		9 563	9 665	10 577	10 967	11 251
H		7	6	7	7	9
L	(5)	24 544	27 199	27 119	26 421	25 921
CB	(6)		612	867	898	989
Contrats spéciaux		27 393	28 394	27 985	28 402	28 192
Éclairage	(7)	494	451	412	394	371
Total		171 446	175 229	180 560	177 329	177 237

¹ Les produits des ventes présentés aux tableaux 2 et 6 totalisent 13 942 M\$ et correspondent aux ventes de 14 079 M\$, comme indiqué à la page 66 du [Rapport annuel 2024](#) d'Hydro-Québec, ajustées de l'effet de la gestion à court terme des risques financiers assumés par l'actionnaire s'élevant à -137 M\$.

² *Ibid.*

Tableau 2
Historique des produits des ventes d'électricité au Québec par tarifs (M\$)
2020 à 2024

	2020	2021	2022	2023	2024
D (1)	5 141	5 125	5 537	5 439	5 618
DM	165	161	168	164	166
DP	113	119	137	144	153
DT	130	128	141	115	113
G (2)	897	925	991	1 015	1 081
G9 (3)	142	152	166	178	200
M (4)	2 568	2 604	2 735	2 872	3 024
LG	537	549	613	669	706
H	1	1	1	1	1
L (5)	1 207	1 347	1 370	1 396	1 420
CB (6)		33	51	50	69
Contrats spéciaux	950	1 271	1 451	1 289	1 361
Éclairage (7)	52	48	44	45	45
Rabais sur ventes - Clientèle MFR	(14)	(11)	(9)	(10)	(15)
Total	11 889	12 452	13 396	13 367	13 942

(1) : Tarifs D, DN, D Flex.

(2) : Tarifs G, G Flex, G-BI, T1, T2, T3 et F.

(3) : Tarifs G9, G9-BI et BR.

(4) : Tarifs M, M-BI et MR.

(5) : Tarifs L, LD et LP.

(6) : Tarifs CB de moyenne et de grande puissance.

(7) : Éclairage Sentinelle et éclairage public.

Tableau 3
Historique du nombre d'abonnements au Québec par tarifs
2020 à 2024

	2020	2021	2022	2023	2024
D (1)	3 783 909	3 839 833	3 896 816	3 947 996	3 993 973
DM	187 737	187 809	186 565	185 440	184 248
DP	6 677	6 876	8 017	8 400	8 290
DT *	97 963	94 174	86 948	81 327	77 800
G (2)	285 249	287 476	288 535	290 642	292 298
G9 (3)	4 567	4 726	5 010	5 405	5 918
M (4)	31 666	31 189	31 838	31 634	31 322
LG	104	99	105	109	111
H	1	1	1	1	1
L (5)	165	166	165	171	171
CB (6)		40	41	32	25
Contrats spéciaux	9	7	7	7	7
Éclairage (7)	4 753	4 802	4 858	4 928	4 979
Total	4 402 800	4 457 198	4 508 906	4 556 092	4 599 143

*Pour l'année 2024, il y a eu 1 845 nouvelles demandes d'adhésion au tarif DT et 5 372 demandes de retraits pour ce même tarif.

Tableau 4
Historique des produits unitaires moyens par tarifs (¢/KWh)
2020 à 2024

	2020	2021	2022	2023	2024
D (1)	8,18	8,27	8,48	8,66	8,93
DM	7,82	7,98	8,16	8,43	8,65
DP	9,37	9,34	9,57	9,80	10,13
DT	5,31	5,54	6,48	5,69	5,86
G (2)	10,33	10,46	10,68	11,20	11,87
G9 (3)	13,52	13,46	13,81	14,64	15,46
M (4)	8,27	8,30	8,50	9,05	9,50
LG	5,62	5,68	5,80	6,10	6,27
H	11,64	12,20	12,07	13,00	12,45
L (5)	4,92	4,95	5,05	5,28	5,48
CB (6)		5,39	5,88	5,57	6,98
Contrats spéciaux	3,47	4,48	5,18	4,54	4,83
Éclairage (7)	10,53	10,64	10,68	11,42	12,13

(1) : Tarifs D, DN, D Flex.

(2) : Tarifs G, G Flex, G-BI, T1, T2, T3 et F.

(3) : Tarifs G9, G9-BI et BR.

(4) : Tarifs M, M-BI et MR.

(5) : Tarifs L, LD et LP.

(6) : Tarifs CB de moyenne et de grande puissance.

(7) : Éclairage Sentinelle et éclairage public.

Tableau 5
Historique des ventes d'électricité au Québec par secteurs (GWh)
2020 à 2024

	2020	2021	2022	2023	2024
Résidentiel	68 647	67 572	70 941	68 221	68 275
Commercial, institutionnel et petits industriels	45 146	46 157	47 983	47 571	48 174
Grands clients industriels	52 096	55 779	55 357	55 087	54 387
Autres	5 557	5 721	6 279	6 450	6 401
Total	171 446	175 229	180 560	177 329	177 237

Tableau 6
Historique des produits des ventes d'électricité au Québec par secteurs (M\$)
2020 à 2024

	2020	2021	2022	2023	2024
Résidentiel	5 549	5 533	5 983	5 862	6 050
Commercial, institutionnel et petits industriels	3 853	3 957	4 205	4 406	4 697
Grands clients industriels	2 168	2 631	2 839	2 704	2 802
Autres	333	342	378	405	408
Rabais sur ventes - Clientèle MFR	(14)	(11)	(9)	(10)	(15)
Total	11 889	12 452	13 396	13 367	13 942

Tableau 7
Historique du nombre d'abonnements au Québec par secteurs
2020 à 2024

	2020	2021	2022	2023	2024
Résidentiel	4 076 286	4 128 692	4 178 346	4 223 163	4 264 311
Commercial, institutionnel et petits industriels	321 562	323 501	325 498	327 790	329 638
Grands clients industriels	189	193	194	201	205
Autres	4 763	4 812	4 868	4 938	4 989
Total	4 402 800	4 457 198	4 508 906	4 556 092	4 599 143

Figure 1
Évolution de la consommation d'électricité par tarifs au Québec
2020 À 2024

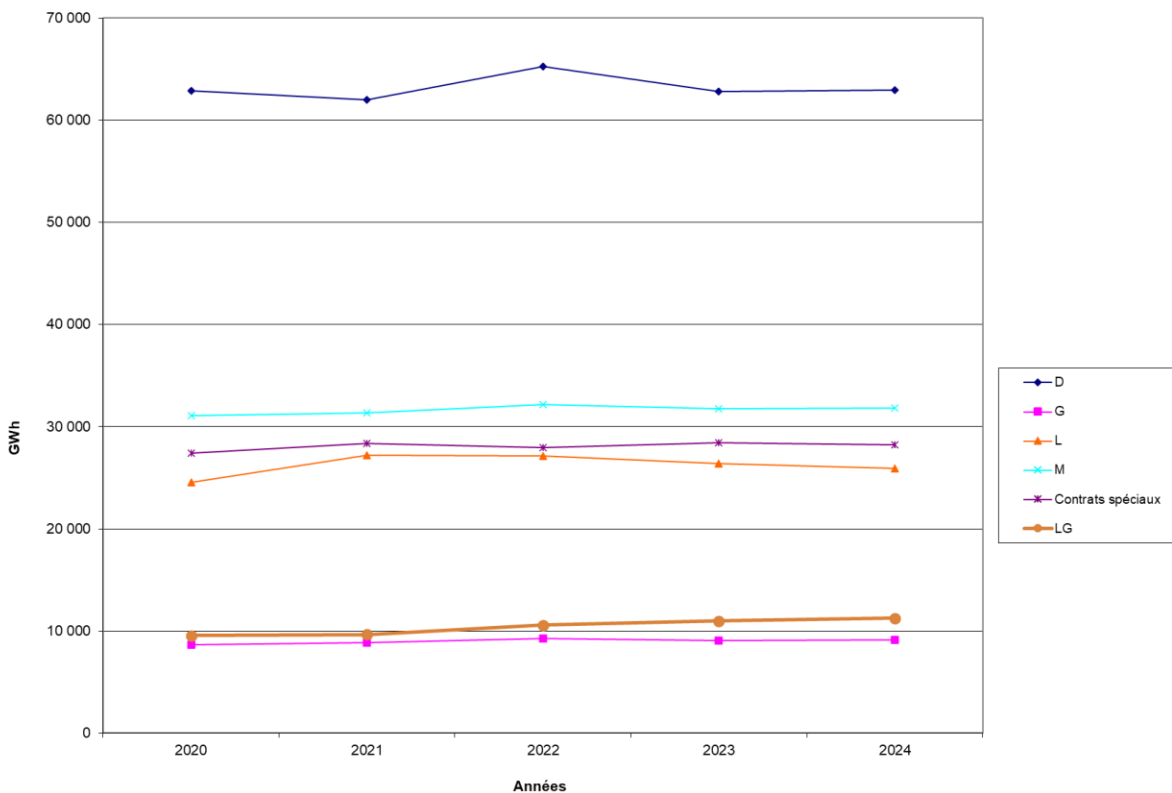
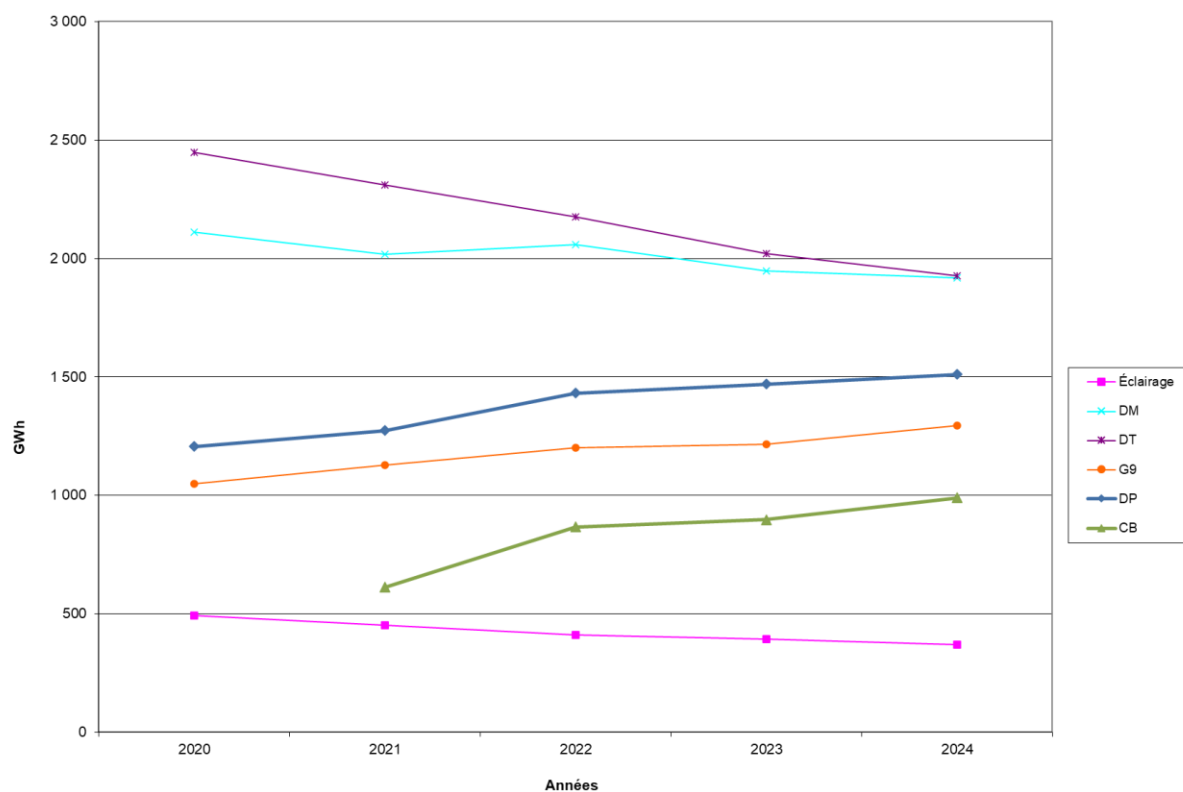


Figure 2
Évolution de la consommation d'électricité par tarifs au Québec
2020 À 2024



2. Indices d'interfinancement réel par catégories de consommateurs

- 1 Hydro-Québec dans ses activités de distribution d'électricité (le Distributeur) n'est
- 2 présentement pas en mesure de fournir cette information compte tenu des délais de traitement
- 3 de l'ensemble des données requises. Elle sera déposée ultérieurement à la Régie.

3. Nombres de kilomètres de lignes de distribution par niveaux de tension

- 4 Le tableau 8 présente le nombre de kilomètres de lignes de distribution en moyenne et basse
- 5 tension, tant au niveau aérien que souterrain. Le nombre de kilomètres de lignes en basse
- 6 tension est établi selon une estimation.

Tableau 8
Nombre de kilomètres de lignes de distribution
par niveaux de tension au 31 décembre 2024

Niveaux de tension	Kilomètres de lignes
Moyenne tension	120 883
Basse tension ³	108 400
Total	229 283

- 1 Ces données excluent 272 km de lignes de transport (69 kV et moins) appartenant au
2 Distributeur et qui desservent la clientèle raccordée à des réseaux autonomes.

4. Bilan de l'application du Code de conduite du distributeur d'électricité

- 3 Le Code de conduite a été approuvé par la Régie dans sa décision D-2006-46 émise le
4 20 mars 2006.
- 5 Conformément à la section 8 du Code, le Distributeur soumet son rapport annuel sur
6 l'application du Code de conduite en 2024, à l'exception du volet comptable qui sera déposé
7 ultérieurement à la Régie.

3 Depuis 2009, la longueur du réseau basse tension aérien est établie à partir d'un relevé terrain réalisé par échantillonnage et est confirmée par un relevé terrain complémentaire effectué en 2011. La longueur du réseau souterrain basse tension, quant à elle, a été estimée à environ 56 % de la longueur du réseau souterrain moyenne tension. Cet estimé a été validé avec l'historique des sorties de magasin des 20 dernières années.



**Rapport annuel 2024 sur l'application du
Code de conduite du Distributeur
(Article 8.3 du *Code de conduite du Distributeur*)**

Le *Code de conduite du Distributeur* (Code) vise les transactions pour les approvisionnements en électricité qui ne sont pas soumis à la procédure d'appel d'offres prévue à la *Loi sur la Régie de l'énergie* et ses règlements d'application, y compris les achats effectués sous dispense. Il vise à prévenir toute forme de traitement préférentiel par les équipes responsables des approvisionnements du Distributeur en régissant les comportements et les échanges d'employés et d'informations. Il vise aussi à prévenir que les activités commerciales des entités affiliées du Distributeur soient financées, en tout ou en partie, par les clients du service d'électricité du Distributeur.

Le rapport annuel au Code est signé par la cheffe – Affaires juridiques - Conformité d'entreprise. Toutefois, l'attestation liée à l'application du volet comptable du Code, soit les articles 4.11 à 4.15, 4.19 à 4.22 et 5.1 à 5.3 sera déposée ultérieurement.

Nous avons pris connaissance de l'environnement de contrôle dans lequel se sont effectuées les activités d'approvisionnement visées par le Code de conduite en 2024.

Conformément à l'article 8.2 du Code, les responsables des activités d'approvisionnement en électricité au sein d'Hydro-Québec, soit le chef – Gestion de l'approvisionnement énergétique long terme et le chef – qualité des données, météo et transactions énergétiques, collaborent à l'organisation et au suivi des processus d'information et de formation.

De plus, nous nous sommes aussi assurés que les processus d'information et de formation des intervenants impliqués dans les activités liées à l'approvisionnement en électricité et à la prévision et l'optimisation de la conduite du système énergétique répondaient aux exigences du Code. Les procédures mises en œuvre ont permis de recueillir des éléments probants appropriés pour réaliser le présent rapport annuel en fournissant une assurance raisonnable du respect de l'ensemble des règles du Code.

Sur la base du travail effectué, nous concluons que les règles en vigueur énoncées dans le *Code de conduite du Distributeur* ont été appliquées de façon satisfaisante en 2024.



2025.04.16 14:14:48
-04'00'

Geneviève Bergeron
Cheffe – Affaires juridiques - Conformité d'entreprise