

# Questionnaire sur le *Plan d'action 2035*

Questionnaire français destiné à la population québécoise

## PARAMÈTRES DE LA CONSULTATION

Titre	Dialogue sur le <i>Plan d'action 2035</i> – Opinion de la population québécoise
Cible	Résidentes et résidents du Québec âgés de 18 ans et plus et pouvant s'exprimer en français ou en anglais. n=2 000
Critères d'admissibilité supplémentaires	Aucun
Quotas	Par région
Langues	Français et anglais
Date de lancement	22 janvier (à confirmer)
Durée	12 minutes

[POSER À TOUS]

[MENTION SIMPLE – EN ORDRE]

### Q1 Dans quelle région du Québec habitez-vous ?

1	Abitibi-Témiscamingue
2	Bas-Saint-Laurent
3	Capitale-Nationale
4	Centre-du-Québec
5	Chaudière-Appalaches
6	Côte-Nord
7	Estrie
8	Gaspésie-Îles-de-la-Madeleine
9	Lanaudière
10	Laurentides
11	Laval
12	Mauricie
13	Montérégie
14	Montréal
15	Nord-du-Québec
16	Outaouais
17	Saguenay-Lac-Saint-Jean
99	Je n'habite pas au Québec. → TERMINER



[POSER À TOUS]

[MENTION SIMPLE – EN ORDRE]

## Q2 À quelle catégorie d'âge appartenez-vous ?

1	Moins de 18 ans → TERMINER	
2	De 18 à 24 ans	
3	De 25 à 34 ans	
4	De 35 à 44 ans	
5	De 45 à 54 ans	
6	De 55 à 64 ans	
7	De 65 à 74 ans	
8	75 ans et plus	
99	Je préfère ne pas répondre. → TERMINER	

[POSER À TOUS]

[MENTION SIMPLE – EN ORDRE]

## Q3 Recevez-vous ou est-ce qu'un membre de votre ménage reçoit des factures d'Hydro-Québec pour le service d'électricité à votre résidence ?

1	Oui.	
2	Non, les factures d'Hydro-Québec sont comprises dans le loyer ou les frais de copropriété.	
3	Non, ma résidence est alimentée par un autre fournisseur d'électricité qu'Hydro-Québec.	
4	Je ne sais pas.	

## INTRODUCTION

[AFFICHER À TOUS]

### INFO1

Pour mieux servir sa clientèle tout en contribuant à la lutte contre les changements climatiques et à la création de richesse au Québec, Hydro-Québec a publié son *Plan d'action 2035 – Vers un Québec décarboné et prospère* en novembre 2023. Ce plan propose une série d'initiatives concrètes et ambitieuses qui s'inscrivent dans le cadre de la transition énergétique et économique.

Tous les Québécois et Québécoises auront un rôle à jouer pour assurer le succès de ce vaste projet de société. **C'est pourquoi nous souhaitons connaître votre opinion sur les façons de mettre en œuvre notre plan.**

### **La transition énergétique et économique, c'est quoi ?**

La transition énergétique correspond au remplacement progressif de l'énergie produite à partir de combustibles fossiles comme le pétrole par des énergies propres et renouvelables comme l'éolien et l'hydroélectricité, afin de réduire les émissions de gaz à effet de serre (GES) qui causent le réchauffement climatique. Elle repose aussi sur des changements de comportement et sur l'adoption de technologies visant à faire une meilleure utilisation de l'énergie.

La transition énergétique offre également une excellente occasion de créer de la prospérité durable pour la société québécoise.



## SECTION A – AMÉLIORER LA QUALITÉ DU SERVICE

[AFFICHER SI Q3=1 OU 2 – CLIENTS D'HYDRO-QUÉBEC]

### INFO2

L'une des priorités du *Plan d'action* consiste à améliorer la qualité du service d'électricité afin d'offrir à la clientèle un service plus fiable et plus simple. Les prochaines questions portent donc sur la qualité du service.

[POSER SI Q3=1 OU 2 – CLIENTS D'HYDRO-QUÉBEC]

[MENTION SIMPLE – CHOIX DE RÉPONSE EN ORDRE]

**QA1 Combien de pannes de courant avez-vous subies au cours des 12 derniers mois à votre résidence ?**

***Veuillez ne pas tenir compte des interruptions planifiées liées à des travaux de maintenance pour lesquelles vous avez reçu un préavis d'Hydro-Québec.***

1	Aucune	
2	Une seule	
3	Deux	
4	Trois	
5	De 4 à 6	
6	De 7 à 12	
7	13 ou plus	
98	Je ne me souviens pas.	
99	Je préfère ne pas répondre.	

[POSER SI Q3=1 OU 2 – CLIENTS D'HYDRO-QUÉBEC]

[MENTION MULTIPLE – CHOIX DE RÉPONSE EN ROTATION]

**QA2 [AFFICHER SI QA1=2 À 98] Lorsque vous avez subi cette ou ces pannes de courant, comment avez-vous essayé d'obtenir de l'information ?**

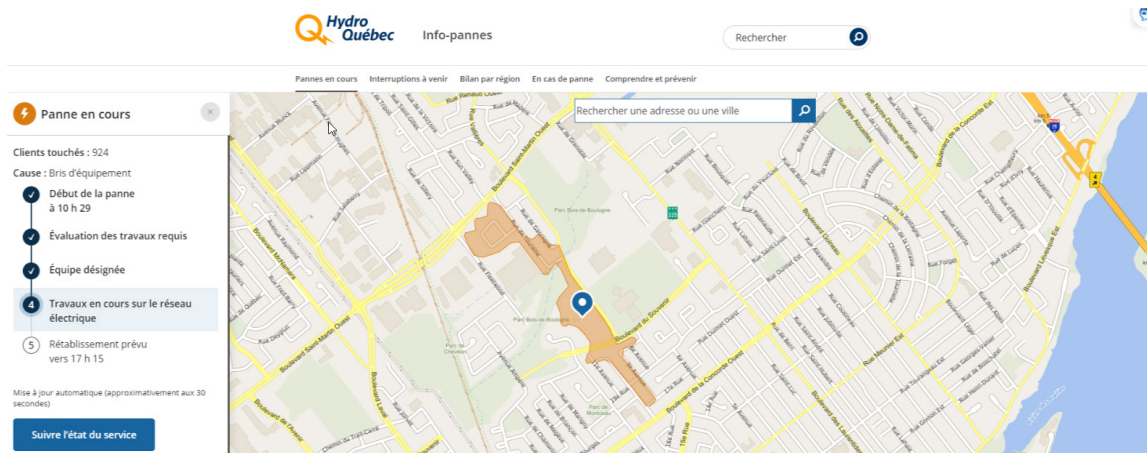
**[AFFICHER SI QA1=1 OU 99] Si vous subissiez une panne de courant, comment essayeriez-vous d'obtenir de l'information ?**

***Sélectionnez toutes les réponses qui s'appliquent.***

1	Consultation de l'outil Info-pannes sur le site Web d'Hydro-Québec	
2	Consultation de l'outil Info-pannes dans l'application mobile d'Hydro-Québec	
3	Appel téléphonique aux Services à la clientèle d'Hydro-Québec	
4	Clavardage avec les Services à la clientèle d'Hydro-Québec	
5	Consultation des comptes d'Hydro-Québec sur les médias sociaux	
96	Autre, précisez :	FO
97	[AFFICHER SI QA1=2 À 98] Je n'ai pas essayé d'obtenir de l'information sur cette ou ces pannes.	F/E
98	[AFFICHER SI QA1=1 OU 99] Je n'essayerais pas d'obtenir de l'information sur la panne.	F/E
99	Je ne sais pas. / Je préfère ne pas répondre.	

[POSER SI QA2=1 OU 2 – CLIENTS D’HYDRO-QUÉBEC UTILISANT OU PRÉVOYANT UTILISER INFO-PANNES]  
 [MENTION MULTIPLE MAX 3 – CHOIX DE RÉPONSE EN ROTATION]

## L’outil Info-pannes sur le site Web et dans l’application mobile d’Hydro-Québec présente l’information de la façon suivante :



### QA3 Y a-t-il des renseignements additionnels que vous aimeriez trouver dans l'outil Infopannes ?

***Vous pouvez sélectionner jusqu'à trois réponses.***

1	Des astuces et des conseils sur quoi faire pendant et après la panne	
2	Des explications concernant les priorités de rétablissement (p. ex. les endroits visés par des appels au 911, les hôpitaux, les tours de télécommunications, etc.)	
3	Une estimation du délai de rétablissement dans le cas d'une panne majeure	
4	Un avis de changement lorsque l'heure prévue du rétablissement a été modifiée	
5	Des explications plus détaillées sur la cause de la panne	
6	Des renseignements à caractère local (nombre d'équipes sur le terrain dans votre région, photos des dommages, quartiers sans électricité, etc.)	
7	La liste des centres d'hébergement ouverts, par municipalité	
96	Autre, précisez :	FO
98	Aucun de ces renseignements	F/E
99	Je ne sais pas. / Je préfère ne pas répondre.	F/E

[POSER SI Q3=1 OU 2 – CLIENTS D’HYDRO-QUÉBEC]  
 [MENTION SIMPLE – CHOIX DE RÉPONSE EN ROTATION]

### QA4 Aimeriez-vous qu’Hydro-Québec vous transmette proactivement de l’information lors d’une panne de courant ? Si oui, quel moyen vous conviendrait le mieux ?

1	Oui, par message texte (SMS).	
2	Oui, par courriel.	
3	Oui, au moyen d’un appel téléphonique automatisé.	
4	Oui, au moyen de l’application mobile d’Hydro-Québec.	
98	Non, je ne souhaite pas qu’Hydro-Québec me transmette de l’information de façon proactive.	F
99	Je ne sais pas. / Je préfère ne pas répondre.	F

**QA5 Et dans quelle mesure aimeriez-vous recevoir des avertissements vous prévenant d'éventuelles pannes de courant liées à des phénomènes météorologiques importants ?**

1	Beaucoup	
2	Assez	
3	Peu	
4	Pas du tout	
99	Je ne sais pas. / Je préfère ne pas répondre.	F

**QA6 Dans quelle mesure seriez-vous favorable à l'idée qu'Hydro-Québec utilise des drones qui survoleraient à basse altitude les lignes électriques à proximité de votre résidence pour effectuer des inspections en vue d'améliorer la fiabilité du service d'électricité et de prévenir les pannes de courant ?**

1	Très favorable	
2	Assez favorable	
3	Assez défavorable	
4	Très défavorable	
99	Je ne sais pas. / Je préfère ne pas répondre.	

[AFFICHER À TOUS]


**INFO3**

Environ 40 % des pannes de courant qui se produisent sur le réseau de distribution d’électricité sont attribuables à des contacts entre la végétation et nos équipements lors d’événements météorologiques.

Afin de prévenir les pannes associées à la végétation, Hydro-Québec effectue divers types d’interventions à proximité des fils électriques.


Les images ci-dessous illustrent les différents types d’interventions dans le domaine de la maîtrise de la végétation.

Abattage




Coupe au sol d'un ou de plusieurs arbres à risque.

Élagage




Coupe des branches à risque à proximité des fils électriques.

Déboisement sélectif



Coupe au sol de toutes les espèces d'arbres qui ne sont pas compatibles avec le réseau électrique.

Débroussaillage à cycle court



Coupe au sol des jeunes arbres qui ne sont pas compatibles avec le réseau électrique.

[POSER À TOUS]

[MENTION SIMPLE – ÉLÉMENTS EN ROTATION]

**QA7 Pour prévenir les pannes de courant associées à la végétation, dans quelle mesure seriez-vous favorable à ce qu'Hydro-Québec intensifie ses travaux liés aux interventions suivantes ?**

A	Abattage d'arbres à risque (fragilisés, malades ou vulnérables)
B	Élagage d'arbres à risque
C	Déboisement sélectif
D	Débroussaillage à cycle court

1	Très favorable	
2	Assez favorable	
3	Assez défavorable	
4	Très défavorable	
99	Je ne sais pas. / Je préfère ne pas répondre.	

[POSER À TOUS]

[MENTION SIMPLE – CHOIX DE RÉPONSE EN ROTATION]

#### INFO4

Bien que les propriétaires d'arbres soient responsables de l'entretien de ceux-ci, Hydro-Québec procède à l'élagage ou à l'abattage d'arbres qui pourraient accidentellement entrer en contact avec le réseau électrique. Hydro-Québec n'est pas tenue d'obtenir le consentement des propriétaires pour réaliser ces travaux.

Malgré cela, certains propriétaires refusent qu'Hydro-Québec intervienne sur les arbres qui posent un risque pour le réseau.

**Note importante : Seule Hydro-Québec, ou un arboriculteur professionnel autorisé par Hydro-Québec, a le droit d'effectuer des travaux d'élagage ou d'abattage si, à tout moment pendant les travaux, une personne, une partie de l'arbre ou un outil risque de se trouver à moins de trois mètres d'un fil moyenne tension.**

**QA8 Dans quelle mesure seriez-vous favorable à ce qu'Hydro-Québec responsabilise les propriétaires qui refusent l'élagage ou l'abattage de tout arbre à risque pour le réseau en ayant recours à chacun des moyens suivants ?**

A	Hydro-Québec envoie un avis demandant au ou à la propriétaire de procéder, à ses frais et dans un délai prescrit, à l'élagage ou à l'abattage de tout arbre sur sa propriété qui est situé <b>à plus de trois mètres</b> des fils électriques et qui pose un risque pour le réseau selon les spécialistes d'Hydro-Québec.	
B	Hydro-Québec procède, aux frais du ou de la propriétaire, à l'élagage ou à l'abattage de tout arbre à risque qui est situé <b>à plus de trois mètres</b> des fils électriques si le ou la propriétaire ne l'a pas fait dans le délai prescrit après avoir reçu un avis.	
C	Hydro-Québec effectue, <b>à tout moment et à ses propres frais</b> , l'élagage ou l'abattage de tout arbre à risque pour le réseau électrique, <b>sans le consentement</b> du ou de la propriétaire.	
D	Hydro-Québec facture les coûts de réparation du réseau aux propriétaires qui ont refusé l'élagage ou l'abattage de tout arbre à risque (selon ses spécialistes) ayant causé une panne de courant et endommagé le réseau.	

1	Très favorable	
2	Assez favorable	
3	Assez défavorable	
4	Très défavorable	
99	Je ne sais pas. / Je préfère ne pas répondre.	

## SECTION B – AIDER NOTRE CLIENTÈLE À FAIRE UNE MEILLEURE CONSOMMATION DE L'ÉNERGIE

[POSER SI Q3=1 OU 2 – CLIENTS D'HYDRO-QUÉBEC]

### INFO5

Dans le *Plan d'action*, Hydro-Québec affirme vouloir aider la clientèle à réduire sa consommation d'énergie et à consommer au bon moment. Elle compte faire preuve d'innovation pour encourager la clientèle à considérer l'électricité comme une ressource précieuse qui mérite que tous et toutes collaborent pour mieux la consommer.

[POSER SI Q3=1 OU 2 – CLIENTS D'HYDRO-QUÉBEC]

[MENTION SIMPLE – CHOIX DE RÉPONSE EN ORDRE]

### QB1 Parlons de votre consommation d'électricité. Avez-vous l'habitude de surveiller et de limiter la consommation d'électricité de votre ménage ?

1	Oui, je la surveille de près et j'ai mis en œuvre des stratégies pour la limiter.	
2	Oui, je garde un œil sur ma consommation, mais je pourrais la limiter davantage.	
3	Non, je n'y prête pas vraiment attention, mais je devrais commencer à le faire.	
4	Non, je n'y prête pas attention, et ça ne m'intéresse pas de le faire.	
99	Je ne sais pas. / Je préfère ne pas répondre.	

[POSER SI QB1=1 – CLIENTS D'HYDRO-QUÉBEC SURVEILLANT ET LIMITANT LEUR CONSO]

[MENTION MULTIPLE – CHOIX DE RÉPONSE EN ROTATION]

### QB2 Quelles mesures avez-vous prises pour limiter votre consommation d'électricité ? Sélectionnez toutes les réponses qui s'appliquent.

1	Amélioration de l'isolation ou de l'enveloppe thermique de ma résidence	
2	Achat d'équipements écoénergétiques (thermopompe, thermostats intelligents, contrôleur de chauffe-eau)	
3	Inscription à l'offre Hilo ou à la tarification dynamique (option de crédit hivernal ou tarif Flex D) pour limiter la consommation en période de pointe hivernale	
4	Adoption d'habitudes écoresponsables (douches plus courtes, baisse du point de consigne du système de chauffage, etc.)	
96	Autre, précisez :	FO
97	Aucune de ces mesures	FE
99	Je ne sais pas. / Je préfère ne pas répondre.	FE

[POSER SI QB1=2, 3 - CLIENTS D'HYDRO-QUÉBEC NE SURVEILLANT ET NE LIMITANT PAS LEUR CONSO, MAIS S'Y INTÉRESSANT]

[MENTION MULTIPLE - CHOIX DE RÉPONSE EN ROTATION]

### **QB3 Qu'est-ce qui vous retient dans vos efforts pour mieux consommer l'électricité ?**

**Sélectionnez toutes les réponses qui s'appliquent.**

1	Le manque d'information sur les objectifs d'Hydro-Québec ou le fait que je ne comprends pas pourquoi on nous demande de mieux consommer	
2	Les impacts sur mon confort à la maison	
3	Les investissements nécessaires	
4	Les incitatifs financiers insuffisants	
5	Le fait que l'électricité ne coûte pas cher	
6	Le manque de connaissances sur les mesures à prendre	
7	Le sentiment que ma contribution n'aurait pas d'impact	
96	Autre, précisez :	FO
99	Je ne sais pas. / Je préfère ne pas répondre.	FE

[POSER SI QB1=2, 3 - CLIENTS D'HYDRO-QUÉBEC NE SURVEILLANT ET NE LIMITANT PAS LEUR CONSO, MAIS S'Y INTÉRESSANT]

[MENTION MULTIPLE - CHOIX DE RÉPONSE EN ROTATION]

### **QB4 Comment aimeriez-vous obtenir de l'information qui vous aiderait à mieux consommer l'électricité ?**

**Sélectionnez toutes les réponses qui s'appliquent.**

1	Accompagnement téléphonique relatif aux offres	
2	Accompagnement téléphonique relatif aux outils	
3	Aide pour installer des équipements écoénergétiques	
4	Visite à domicile d'un expert ou d'une experte	
5	Capsules vidéo sur les offres, les outils et les mesures à prendre	
6	Site Web détaillé	
7	Conseils et suivi de ma consommation au moyen d'une application ou sur un site Web	
96	Autre	F
98	Je préfère me débrouiller sans aide.	FE
99	Je ne sais pas. / Je préfère ne pas répondre.	FE



[POSER SI Q3=1 OU 2 – CLIENTS D'HYDRO-QUÉBEC]

[MENTION SIMPLE – ÉLÉMENTS EN ROTATION]

**QB5 Dans quelle mesure aimeriez-vous en apprendre davantage sur les éléments suivants ?**

A	Les incitatifs financiers offerts pour l'achat d'équipements écoénergétiques (thermopompe, thermostats intelligents ou contrôleur de chauffe-eau)	
B	[AFFICHER SI QB2≠3] Les offres qui encouragent les comportements souhaités au moyen de récompenses, de crédits ou d'économies sur la facture d'électricité, comme Hilo ou la tarification dynamique	
1	Beaucoup	
2	Assez	
3	Peu	
4	Pas du tout	
99	Je ne sais pas. / Je préfère ne pas répondre.	

[POSER SI QB5A=1 OU 2 – CLIENTS D'HYDRO-QUÉBEC INTÉRESSÉS PAR LES INCITATIFS FINANCIERS]

[MENTION MULTIPLE – CHOIX DE RÉPONSE EN ROTATION]

**QB6 Qu'est-ce qui vous motive à en apprendre davantage sur les incitatifs financiers offerts pour l'achat d'équipements écoénergétiques ?**

**Sélectionnez toutes les réponses qui s'appliquent.**

1	Profiter des avantages monétaires.	
2	Contribuer à un effort pour la collectivité et l'environnement.	
3	Améliorer mon confort à la maison.	
4	Rehausser la valeur de ma résidence.	
96	Autre, précisez :	FO
99	Je ne sais pas. / Je préfère ne pas répondre.	FE

[POSER SI QB5A=1 OU 2 – CLIENTS D'HYDRO-QUÉBEC INTÉRESSÉS PAR LES INCITATIFS FINANCIERS]

[MENTION MULTIPLE – CHOIX DE RÉPONSE EN ROTATION]

**QB7 Avant d'acheter des équipements écoénergétiques, comment aimeriez-vous obtenir de l'information qui vous aiderait à faire votre choix et à connaître les incitatifs financiers offerts ?**

**Sélectionnez toutes les réponses qui s'appliquent.**

1	Appel aux Services à la clientèle d'Hydro-Québec	
2	Site Web d'Hydro-Québec	
3	Conseils d'un détaillant d'équipements écoénergétiques (quincaillerie, magasin à grande surface, etc.)	
4	Revue spécialisée	
5	Capsules vidéo	
6	Médias sociaux	
7	Site Web des fabricants d'équipements	
96	Autre, précisez :	FO
99	Je ne sais pas. / Je préfère ne pas répondre.	FE

[POSER SI QB5A=3 OU 4 – CLIENTS D'HYDRO-QUÉBEC NON INTÉRESSÉS PAR LES INCITATIFS FINANCIERS]  
 [MENTION MULTIPLE – CHOIX DE RÉPONSE EN ROTATION]

**QB8 Qu'est-ce qui vous motiverait à en apprendre davantage sur les incitatifs financiers offerts pour l'achat d'équipements écoénergétiques ?**

**Sélectionnez toutes les réponses qui s'appliquent.**

1	Connaître les économies que je pourrais réaliser sur ma facture d'électricité.	
2	Pouvoir accéder facilement à de l'information sur les équipements admissibles et les montants offerts.	
4	Connaître l'impact de mes efforts pour la collectivité et l'environnement.	
5	Comprendre l'impact sur mon confort à la maison.	
6	Connaître l'impact sur la valeur de ma résidence.	
7	Connaître le montant que je devrais déboursier pour l'achat des équipements.	
8	Savoir en combien de temps je pourrais rentabiliser mon investissement.	
96	Autre, précisez :	FO
97	Rien ne me motiverait à en apprendre davantage.	FE
99	Je ne sais pas. / Je préfère ne pas répondre.	FE

[POSER SI QB5B=1 OU 2 – CLIENTS D'HYDRO-QUÉBEC INTÉRESSÉS PAR LES OFFRES]  
 [MENTION MULTIPLE – CHOIX DE RÉPONSE EN ROTATION]

**QB9 Qu'est-ce qui vous motive à en apprendre davantage sur les offres qui encouragent les comportements souhaités au moyen de récompenses, de crédits ou d'économies sur la facture d'électricité ?**

**Sélectionnez toutes les réponses qui s'appliquent.**

1	Réduire ma facture d'électricité.	
2	Contribuer à l'effort pour la collectivité et l'environnement.	
3	Connaître l'impact sur mon confort à la maison.	
4	Contribuer à réduire la demande d'électricité pour limiter la construction de nouvelles infrastructures.	
96	Autre, précisez :	FO
99	Je ne sais pas. / Je préfère ne pas répondre.	FE

[POSER SI QB5B=3 OU 4 – CLIENTS D'HYDRO-QUÉBEC NON INTÉRESSÉS PAR LES OFFRES]  
[MENTION MULTIPLE – CHOIX DE RÉPONSE EN ROTATION]

**QB10 Qu'est-ce qui vous motiverait à en apprendre davantage sur les offres qui encouragent les comportements souhaités au moyen de récompenses, de crédits ou d'économies sur la facture d'électricité ?**

**Sélectionnez toutes les réponses qui s'appliquent.**

1	Connaître les économies que je pourrais réaliser.	
2	Connaître les impacts de mes efforts pour la collectivité et l'environnement.	
3	Comprendre l'impact sur mon confort à la maison.	
4	Savoir comment la réduction de ma consommation d'électricité permettrait d'éviter la construction de nouvelles infrastructures.	
96	Autre, précisez :	FO
97	Rien ne me motiverait à en apprendre davantage.	FE
99	Je ne sais pas. / Je préfère ne pas répondre.	FE

## SECTION C – AUGMENTER LA PRODUCTION D'ÉLECTRICITÉ

[AFFICHER À TOUS]

### INFO6

L'une des priorités du *Plan d'action* est d'augmenter la production d'électricité afin de répondre à la demande croissante dans le contexte de la transition énergétique. Il sera donc nécessaire de lancer de nouveaux projets d'infrastructure visant la construction de parcs éoliens ou de centrales hydroélectriques, par exemple. De plus, de nouvelles lignes de transport d'électricité (sur pylônes) seront requises pour acheminer la production additionnelle vers les centres de consommation.

[POSER À TOUS]

[MENTION MULTIPLE MAX. 3 – CHOIX DE RÉPONSE EN ROTATION]

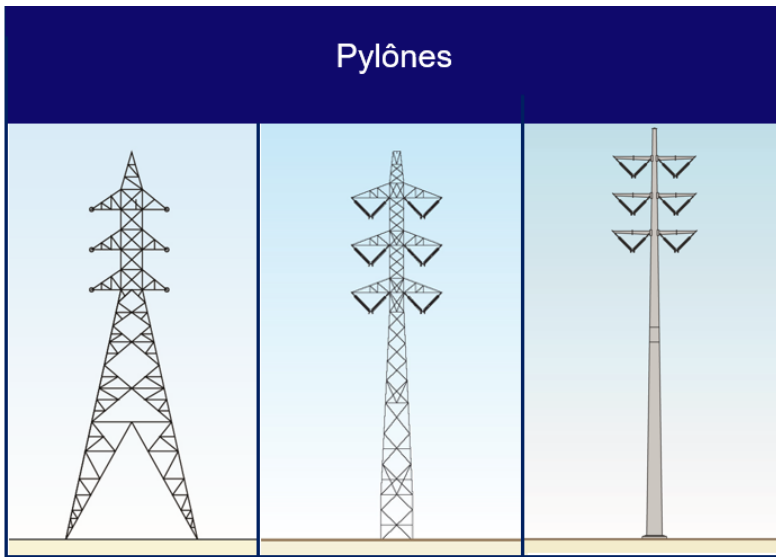
**QC1 Si un projet visant la construction d'un parc éolien, d'une centrale hydroélectrique ou d'une ligne de transport d'électricité était annoncé dans votre municipalité, quels seraient les renseignements que vous aimeriez obtenir avant le début des travaux ?**

**Vous pouvez sélectionner jusqu'à trois réponses.**

1	Raison d'être du projet (en quoi il est nécessaire)	
2	Caractéristiques techniques du projet (emplacement, hauteur et type de pylônes, largeur de l'emprise, matériaux, etc.)	
3	Retombées économiques locales	
4	Impacts potentiels sur l'environnement	
5	Impacts potentiels pour les collectivités touchées	
6	Échéancier du projet	
7	Compensation versée aux propriétaires touchés	
96	Autre, précisez :	FO
97	Je ne souhaiterais pas obtenir d'information sur le projet.	FE
99	Je ne sais pas. / Je préfère ne pas répondre.	FE

**INFO7**

Les images ci-dessous illustrent différents types de pylônes utilisés comme supports d'une ligne de transport d'électricité. Les deux prochaines questions concernent les pylônes.



[POSER À TOUS]

[MENTION MULTIPLE MAX. 3 – CHOIX DE RÉPONSE EN ROTATION]

**QC2 Dans le cas où un projet visant la construction d'un parc éolien, d'une centrale hydroélectrique ou d'une ligne de transport d'électricité était annoncé dans votre municipalité, sur quels aspects du projet parmi les suivants aimeriez-vous qu'on vous consulte ?**

***Vous pouvez sélectionner jusqu'à trois réponses.***

1	Le tracé de la ligne ou l'emplacement des pylônes, du parc éolien ou de la centrale	
2	Les caractéristiques techniques du projet (emplacement, hauteur et type de pylônes, largeur de l'emprise, matériaux, etc.)	
3	Le déboisement nécessaire	
4	Les mesures d'atténuation prévues (réduction de la largeur de déboisement, pylônes plus compacts, installation d'écrans coupe-son, restauration des milieux humides, aménagement d'une passe à poissons, etc.)	
5	Les retombées économiques (emplois créés, embauche de main-d'œuvre locale, tourisme, etc.)	
6	Les impacts potentiels sur l'environnement	
97	Je ne souhaiterais pas qu'on me consulte.	FE
99	Je ne sais pas. / Je préfère ne pas répondre.	FE

[POSER À TOUS]

[MENTION MULTIPLE MAX. 2 – CHOIX DE RÉPONSE EN ROTATION]

**QC3 À votre avis, quelles seraient les mesures à privilégier pour faciliter l'intégration harmonieuse des nouvelles lignes de transport d'électricité (sur pylônes) dans le milieu ?**

***Vous pouvez sélectionner jusqu'à deux réponses.***

1	Privilégier la construction des nouvelles lignes là où il y a déjà des lignes de transport.	
2	Enfouir certains tronçons de ligne situés dans des secteurs où l'espace est densément occupé (centre-ville, par exemple) ou des zones très sensibles sur le plan environnemental ou patrimonial (comme une réserve de biodiversité ou un lieu historique national), sachant que l'enfouissement pourrait entraîner une hausse des tarifs d'électricité.	
3	Privilégier la construction de lignes à haute tension pour éviter la multiplication de lignes dans les années à venir.	
4	Solliciter la participation des collectivités touchées à l'élaboration des tracés de ligne.	
99	Je ne sais pas. / Je préfère ne pas répondre.	FE

[POSER À TOUS]

[MENTION SIMPLE – ÉLÉMENTS EN ROTATION]

**QC4 Au-delà des efforts visant à aider la clientèle à mieux consommer l'électricité, plusieurs filières énergétiques pourraient être utilisées pour produire davantage d'électricité. En vous basant sur vos connaissances, veuillez classer les filières suivantes par ordre de préférence.**

***Si vous ne connaissez pas la filière, veuillez ne pas l'inclure dans votre classement.***

A	L'énergie nucléaire
B	Le gaz naturel fossile
C	Le gaz naturel renouvelable
D	L'énergie éolienne
E	L'énergie solaire
F	L'énergie hydraulique (hydroélectricité)

1	1 – Premier rang	
2	2	
3	3	
4	4	
5	5	
6	6 – Dernier rang	
99	Je ne suis pas en mesure de classer cette filière énergétique.	FE

## SECTION D – QUESTIONS DE PROFILAGE

[AFFICHER À TOUS]

### INFO8

Ces dernières questions permettront de regrouper vos réponses avec celles d'autres répondants et répondantes.

[POSER À TOUS]

[MENTION SIMPLE – EN ORDRE]

### QD1

En ce qui concerne votre résidence principale, êtes-vous... ?

1	Propriétaire	
2	Locataire	
99	Je préfère ne pas répondre.	

[POSER SI QD1=1]

[MENTION SIMPLE – EN ORDRE]

### QD2

Est-ce qu'il y a des arbres à proximité de fils électriques sur votre terrain ?

1	Oui.	
2	Non.	
99	Je préfère ne pas répondre.	

[POSER À TOUS]

[MENTION SIMPLE – EN ORDRE]

### QD3

Êtes-vous... ?

1	Un homme	
2	Une femme	
3	Je m'identifie autrement.	
99	Je préfère ne pas répondre.	

[POSER À TOUS]

[MENTION SIMPLE – EN ORDRE]

### QD4

Quelle est votre langue maternelle, soit celle que vous avez apprise en premier et que vous comprenez toujours ?

1	Français	
2	Anglais	
3	Autre	

[POSER À TOUS]

[MENTION SIMPLE - EN ORDRE]

### QD5

Combien de personnes vivent dans votre résidence, y compris vous-même ?

96	__ personne(s)	
99	Je préfère ne pas répondre.	

[POSER SI QD5>1]

[MENTION SIMPLE - EN ORDRE]

### QD6

Combien d'enfants de moins de 18 ans habitent avec vous ?

96	---	
99	Aucun	

[POSER À TOUS]

[MENTION SIMPLE - EN ORDRE]

### QD7

Quel est le dernier niveau de scolarité que vous avez complété ?

1	Primaire	
2	Secondaire	
3	Collège (cégep) / École technique	
4	Université, premier cycle	
5	Université, deuxième ou troisième cycle	
99	Je préfère ne pas répondre.	

[POSER À TOUS]

[MENTION SIMPLE - EN ORDRE]

### QD8

Êtes-vous actuellement ou avez-vous déjà été à l'emploi d'Hydro-Québec ?

1	Oui, je suis actuellement à l'emploi d'Hydro-Québec.	
2	Oui, j'ai déjà été à l'emploi d'Hydro-Québec.	
3	Non, je n'ai jamais été à l'emploi d'Hydro-Québec.	
99	Je préfère ne pas répondre.	

[AFFICHER À TOUS]

### INFO9

Le sondage est terminé. Merci de votre participation !

Veuillez cliquer sur « Envoyer » afin d'enregistrer vos réponses.